



แผนบริหารความเสี่ยง  
ประจำปีงบประมาณ พ.ศ. ๒๕๖๕

ของ

องค์การบริหารส่วนตำบลห้วยไคร้  
อำเภอแม่สาย จังหวัดเชียงราย

## คำนำ

กระทรวงการคลังได้กำหนดหลักเกณฑ์กระทรวงการคลัง ว่าด้วยมาตรฐานและหลักเกณฑ์ปฏิบัติการบริหารจัดการความเสี่ยงสำหรับหน่วยงานของรัฐ พ.ศ. ๒๕๖๒ เพื่อให้หน่วยงานของรัฐถือปฏิบัติ โดยจัดให้มีการบริหารจัดการความเสี่ยงเพื่อให้การดำเนินงานบรรลุวัตถุประสงค์ตามยุทธศาสตร์ที่หน่วยงานของรัฐกำหนด องค์การบริหารส่วนตำบลห้วยไคร้ ได้ตระหนักถึงความสำคัญของการบริหารความเสี่ยงและการควบคุมภายใน ถือเป็นสิ่งที่มีความสำคัญและจำเป็นอย่างยิ่งที่จะป้องกันและควบคุมความเสี่ยงในด้านต่างๆ ที่อาจจะเกิดจากสถานการณ์ความไม่แน่นอน และมีผลต่อความสำคัญขององค์กร ในการบริหารความเสี่ยงที่ดีนั้น คือการที่คนในองค์กรทุกฝ่ายได้มีส่วนร่วมในการวิเคราะห์ตรวจสอบ ประเมินความเสี่ยง และผลกระทบ ที่อาจเกิดขึ้นกับองค์กรอยู่เสมอ ทุกฝ่ายจึงต้องร่วมกันวางแผนป้องกันและควบคุมให้เกิดความเหมาะสมเพื่อลดปัญหาและหลีกเลี่ยงความเสี่ยงที่อาจสร้างความเสียหายหรือสูญเสียให้กับองค์กรได้อย่างมีประสิทธิภาพและประสิทธิผล

องค์การบริหารส่วนตำบลห้วยไคร้ ได้ดำเนินการจัดทำแผนบริหารความเสี่ยง ประจำปีงบประมาณ ๒๕๖๔ โดยมีวัตถุประสงค์เพื่อลดความเสี่ยง ๔ ด้าน ได้แก่

- (๑) ความเสี่ยงด้านการปฏิบัติตามกฎหมาย/กฎระเบียบ (Compliance Risk : C)
- (๒) ความเสี่ยงด้านกลยุทธ์ (Strategic Risk: S)
- (๓) ความเสี่ยงด้านการดำเนินงาน (Operational Risk: O)
- (๔) ความเสี่ยงด้านการเงิน (Financial Risk: F)

องค์การบริหารส่วนตำบลห้วยไคร้ หวังเป็นอย่างยิ่งว่าบุคลากรในองค์กรทุกสำนัก/กอง จะให้ความสำคัญและนำแผนบริหารความเสี่ยงฉบับนี้ ไปเป็นเครื่องมือและแนวทางในการดำเนินงานให้เกิดผลสำเร็จอย่างเป็นรูปธรรม และเกิดประโยชน์สูงสุดแก่องค์กรต่อไป

คณะกรรมการบริหารความเสี่ยง  
องค์การบริหารส่วนตำบลห้วยไคร้

# สารบัญ

เนื้อหา	หน้า
คำนำ	
สารบัญ	
บทที่ ๑ บทนำ	๑
๑.๑ หลักการและเหตุผล	๑
๑.๒ ข้อมูลพื้นฐาน	๑
๑.๓ แผนภูมิโครงสร้างและการแบ่งงานภายใน	๓
บทที่ ๒ แนวคิดการบริหารความเสี่ยง	๔
๒.๑ การบริหารความเสี่ยง	๔
๒.๒ การควบคุมภายใน	๕
๒.๓ การตรวจสอบภายใน	๖
๒.๔ องค์ประกอบของการบริหารความเสี่ยงและการควบคุมภายใน	๖
บทที่ ๓ การบริหารความเสี่ยงและการควบคุมภายในของหน่วยงานในสังกัด ประจำปีงบประมาณ ๒๕๖๕	๑๘
๓.๑ สภาพแวดล้อมการควบคุม	๑๘
๓.๒ การประเมินความเสี่ยง	๒๐
๓.๓ กิจกรรมการควบคุม	๒๔
๓.๔ สารสนเทศและการสื่อสาร	๒๔
๓.๕ การติดตามและประเมินผล	๒๕
บทที่ ๔ การบริหารความเสี่ยง ประจำปีงบประมาณ ๒๕๖๕	๓๙
๔.๑ การประเมินความเสี่ยง	๓๙
๔.๒ แผนการบริหารความเสี่ยง	๔๓
<b>ภาคผนวก</b>	
๑. สำเนาคำสั่งองค์การบริหารส่วนตำบลห้วยไคร้ที่ ๕๑๑/๒๕๖๔ ลงวันที่ ๑ ตุลาคม ๒๕๖๔ เรื่อง แต่งตั้งคณะทำงานบริหารจัดการความเสี่ยงองค์การบริหารส่วนตำบลห้วยไคร้ ประจำปี พ.ศ.๒๕๖๕	
๒. สำเนาหลักเกณฑ์กระทรวงการคลังว่าด้วยมาตรฐานและหลักเกณฑ์ปฏิบัติการบริหารจัดการความ เสี่ยงสำหรับหน่วยงานของรัฐ พ.ศ.๒๕๖๒	
๓. สำเนาประกาศองค์การบริหารส่วนตำบลห้วยไคร้ เรื่องประกาศเจตจำนงสุจริตด้านคุณธรรมและ ความโปร่งใสในการบริหารงานขององค์การบริหารส่วนตำบลห้วยไคร้	
๔. สำเนาประกาศองค์การบริหารส่วนตำบลห้วยไคร้ เรื่องนโยบายการบริหารความเสี่ยงขององค์การ บริหารส่วนตำบลห้วยไคร้	
๕. สำเนาคำสั่งองค์การบริหารส่วนตำบลห้วยไคร้ที่ ๕๑๒/๒๕๖๔ เรื่อง แต่งตั้งคณะทำงานการบริหาร จัดการความเสี่ยงสำนักปลัด องค์การบริหารส่วนตำบลห้วยไคร้ ประจำปีงบประมาณ ๒๕๖๕	
๖. สำเนาคำสั่งองค์การบริหารส่วนตำบลห้วยไคร้ที่ ๕๑๓/๒๕๖๔ เรื่อง แต่งตั้งคณะทำงานการบริหาร จัดการความเสี่ยงกองคลัง องค์การบริหารส่วนตำบลห้วยไคร้ ประจำปีงบประมาณ ๒๕๖๕	

๗. สำเนาคำสั่งองค์การบริหารส่วนตำบลห้วยไคร้ที่ ๕๑๔/๒๕๖๔ เรื่อง แต่งตั้งคณะกรรมการบริหารจัดการความเสี่ยงกองช่าง องค์การบริหารส่วนตำบลห้วยไคร้ ประจำปีงบประมาณ ๒๕๖๕

๘. สำเนาคำสั่งองค์การบริหารส่วนตำบลห้วยไคร้ที่ ๕๑๕/๒๕๖๔ เรื่อง แต่งตั้งคณะกรรมการบริหารจัดการความเสี่ยงกองการศึกษา ศาสนาและวัฒนธรรม องค์การบริหารส่วนตำบลห้วยไคร้ ประจำปีงบประมาณ ๒๕๖๕

## บทที่ ๑

### บทนำ

#### ๑. หลักการและเหตุผล

องค์การบริหารส่วนตำบล เป็นหน่วยงานราชการภายใต้การกำกับดูแลของกรมส่งเสริมการปกครองท้องถิ่น กระทรวงมหาดไทย ที่กำหนดหน้าที่ตามรัฐธรรมนูญแห่งราชอาณาจักรไทย ๒๕๖๐ หมวด ๑๔ และพระราชบัญญัติสภาตำบลและองค์การบริหารส่วนตำบล พ.ศ.๒๕๓๗ แก้ไขเพิ่มเติม(ฉบับที่ ๗) พ.ศ. ๒๕๖๒ ที่บัญญัติให้องค์กรปกครองส่วนท้องถิ่นจัดทำบริการสาธารณะและกิจกรรมสาธารณะเพื่อประโยชน์ของประชาชนตามหลักการพัฒนาอย่างยั่งยืน

องค์การบริหารส่วนตำบลห้วยไคร้ ถือปฏิบัติตามพระราชบัญญัติวินัยการเงินการคลังของรัฐ พ.ศ.๒๕๖๑ มาตรา ๗๙ บัญญัติให้หน่วยงานของรัฐจัดให้มีการตรวจสอบภายใน การควบคุมภายใน และการบริหารจัดการความเสี่ยง และหลักเกณฑ์กระทรวงการคลังว่าด้วย มาตรฐานและหลักเกณฑ์ปฏิบัติการบริหารจัดการความเสี่ยงสำหรับหน่วยงานของรัฐ พ.ศ. ๒๕๖๒ จึงได้ประกาศองค์การบริหารส่วนตำบลห้วยไคร้ ลงวันที่ ๒๗ ธันวาคม ๒๕๖๒ เรื่อง นโยบายการบริหารจัดการความเสี่ยงและการควบคุมภายในองค์การบริหารส่วนตำบลห้วยไคร้เพื่อให้หน่วยงานในสังกัดองค์การบริหารส่วนตำบลห้วยไคร้ ใช้เป็นเครื่องมือในการป้องกัน ความเสี่ยงและความผิดพลาดที่อาจเกิดขึ้นจากการดำเนินงาน โดยประยุกต์ตามแนวทางการบริหาร ความเสี่ยงของสากล มาปรับใช้ตามความเหมาะสมกับกับบริบทขององค์การบริหารส่วนตำบลห้วยไคร้ โดยมีวัตถุประสงค์เพื่อลดความเสี่ยง ๔ ด้าน ได้แก่

(๑) ความเสี่ยงด้านกลยุทธ์ (Strategic Risk: S) หมายถึง ความเสี่ยงที่เกิดจากการกำหนดแผนกลยุทธ์ และการปฏิบัติตามแผนกลยุทธ์อย่างไม่เหมาะสม รวมถึงความไม่สอดคล้องกันระหว่างนโยบาย เป้าหมาย กลยุทธ์ โครงสร้างองค์กร ภาวะการแข่งขัน ทรัพยากรและสภาพแวดล้อม อันส่งผลกระทบต่อวัตถุประสงค์หรือ เป้าหมายขององค์กร

(๒) ความเสี่ยงด้านการดำเนินงาน (Operational Risk: O) หมายถึง ความเสี่ยงที่เกิดจากการปฏิบัติงานทุกขั้นตอน อันเนื่องมาจากขาดการกำกับดูแลที่ดีหรือขาดการควบคุมภายในที่ดี โดยครอบคลุมถึง ปัจจัยที่เกี่ยวข้องกับกระบวนการ อุปกรณ์/เทคโนโลยีสารสนเทศ/บุคลากรในการปฏิบัติงานและความปลอดภัยของทรัพย์สิน

(๓) ความเสี่ยงด้านการเงิน (Financial Risk: F) หมายถึง ความเสี่ยงเกี่ยวกับสภาพคล่องทางการเงิน ความสามารถในการบริหารจัดการทางการเงิน และการรายงานทางการเงินที่ถูกต้อง

(๔) ความเสี่ยงด้านการปฏิบัติงานตามกฎหมาย/กฎระเบียบ (Compliance Risk : C) หมายถึง ความเสี่ยงจากการไม่ปฏิบัติตามกฎหมาย ระเบียบและข้อบังคับตั้งนั้น องค์การบริหารส่วนตำบลห้วยไคร้ จึงได้แผน บริหารความเสี่ยง เพื่อเป็นกรอบในการกำหนดแนวทางการจัดทำแผนการบริหารจัดการความเสี่ยงและการ ติดตามประเมินผล รวมทั้งการรายงานผลเกี่ยวกับการบริหารจัดการความเสี่ยง อันจะทำให้เกิดความเชื่อมั่น อย่างสมเหตุสมผลกับทุกฝ่าย และการบริหารงานขององค์การบริหารส่วนตำบลห้วยไคร้ สามารถบรรลุ วัตถุประสงค์ที่กำหนดไว้อย่างมีประสิทธิภาพ

#### ๒. ข้อมูลพื้นฐาน

๒.๑ วิสัยทัศน์ (Vision): สังคมการเกษตรปลอดภัยและยั่งยืน คุณภาพชีวิตดี สิ่งแวดล้อมดี พัฒนา และส่งเสริมการศึกษาและประเพณีวัฒนธรรมเพื่อท้องถิ่น พัฒนาแหล่งน้ำและโครงสร้างพื้นฐาน เพื่อสังคมอยู่ เย็นเป็นสุข

## ๒.๒ พันธกิจ การพัฒนาขององค์การบริหารส่วนตำบลห้วยไคร้ มีดังนี้

๑. สร้างเข้มแข็งให้ชุมชนทั้งด้านโครงสร้างพื้นฐาน ด้านการเกษตร ด้านเศรษฐกิจ ด้านสังคม และ ด้านการศึกษาบนพื้นฐานของความสมดุล และความสอดคล้องกับท้องถิ่น
๒. ส่งเสริมการประกอบอาชีพและเศรษฐกิจภายในท้องถิ่นตามแนวทฤษฎีเศรษฐกิจพอเพียง
๓. พัฒนาคุณภาพชีวิต คุณภาพการจัดการศึกษา และสร้างสังคมคุณภาพเพื่อให้เป็นชุมชนที่น่าอยู่
๔. สืบสานศิลปวัฒนธรรม ประเพณี ภูมิปัญญาท้องถิ่นให้คงอยู่สืบไป
๕. สร้างมาตรฐานการปฏิบัติราชการให้มีประสิทธิภาพ

## ๒.๓ ยุทธศาสตร์

๑. ยุทธศาสตร์การพัฒนาด้านการเกษตร
๒. ยุทธศาสตร์การพัฒนาโครงสร้างพื้นฐานและระบบสาธารณูปโภค
๓. ยุทธศาสตร์การพัฒนาด้านเศรษฐกิจ สังคม คุณภาพชีวิต และสิ่งแวดล้อม
๔. ยุทธศาสตร์การพัฒนาด้านสาธารณสุข
๕. ยุทธศาสตร์การพัฒนาศึกษา และส่งเสริมสนับสนุนด้านศาสนาและวัฒนธรรม
๖. ยุทธศาสตร์การพัฒนาด้านการป้องกันและบรรเทาสาธารณภัยและการบริหารกิจการบ้านเมืองที่ดี

## ๒.๔ บุคลากร

- อัตรากำลังข้าราชการ

ที่	หน่วยงาน	ทั่วไป			วิชาการ			อำนวยการ			บริหาร			รวม
		ปฏิบัติงาน	ชำนาญงาน	อาวุโส	ปฏิบัติการ	ชำนาญการ	ชำนาญการพิเศษ	ต้น	กลาง	สูง	ต้น	กลาง	สูง	
๑	สำนักปลัด	-	-	-	-	๔	-	-	-	-	๑	๑	-	๖
๒	กองคลัง	๑	-	-	-	๑	-	-	-	-	๑	-	-	๓
๓	กองช่าง	-	-	๑	-	-	-	-	-	-	๑	-	-	๒
๔	กองการศึกษาฯ	-	-	-	๒	-	-	-	-	-	-	-	-	๒
	รวม	๑	-	๑	๒	๕	-	-	-	-	๓	๑	-	๑๓

- อัตรากำลังลูกจ้าง พนักงานจ้างตามภารกิจ และลูกจ้างทั่วไป

ที่	หน่วยงาน	ลูกจ้างประจำ	พนง.จ้างตามภารกิจ	พนง.จ้างทั่วไป	รวม
๑	สำนักปลัด	-	๑	๓	๔
๒	กองคลัง	-	๑	-	๑
๓	กองช่าง	-	-	๑	๑
๔	กองการศึกษาฯ	-	๒	-	๒
	รวม	-	๔	๔	๘

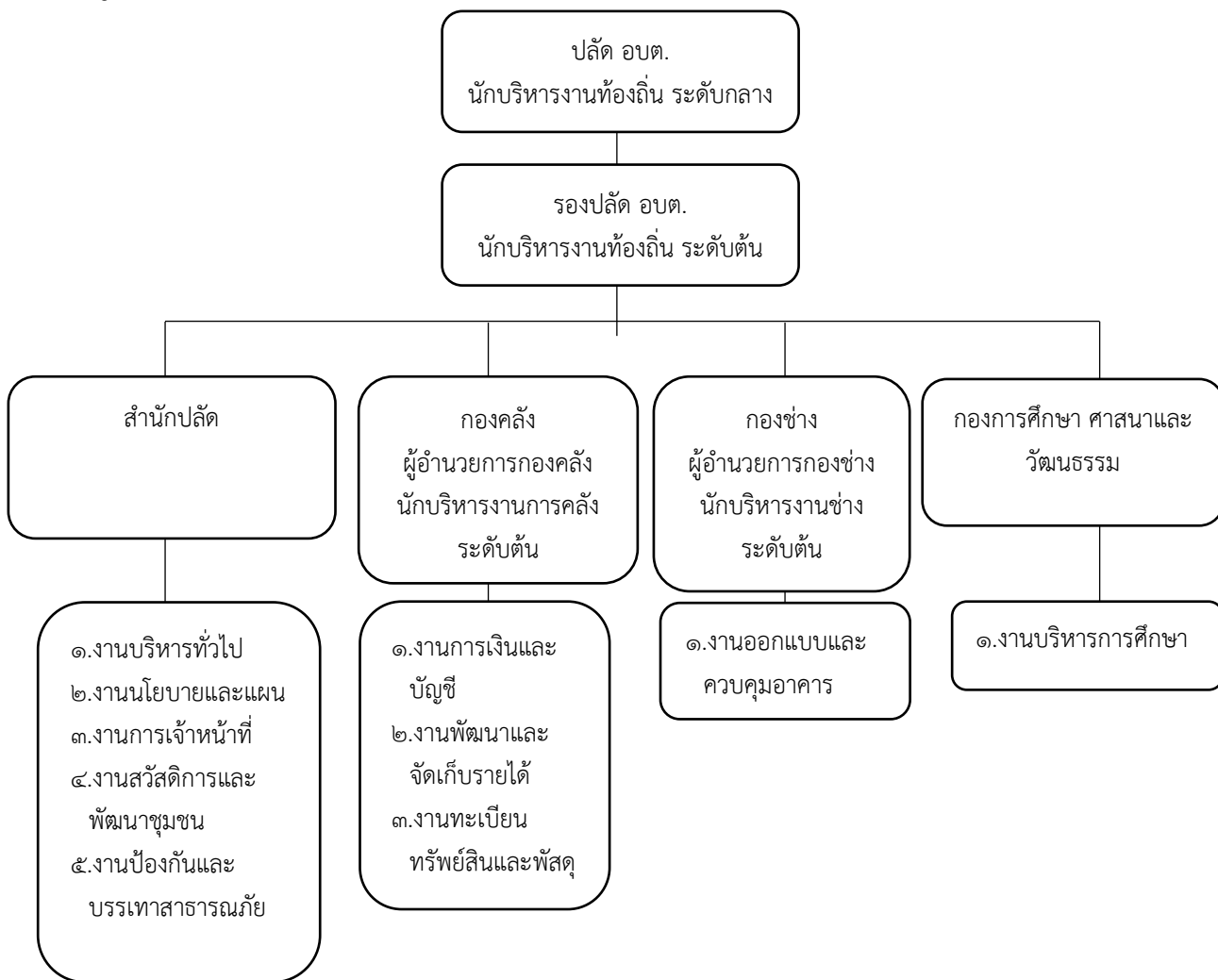
ข้อมูล ณ วันที่ ๓๐ กันยายน ๒๕๖๔

- ครู คศ.๑ จำนวน ๒ คน และครูผู้ดูแลเด็ก จำนวน ๒ คน

ทั้งนี้ องค์การบริหารส่วนตำบลห้วยไคร้ ได้จ้างเหมาบริการบุคคล เพื่อปฏิบัติงานให้กับองค์การบริหารส่วนตำบลห้วยไคร้ ดังนี้

๑. สำนักปลัด	จำนวน ๒ คน
๒. กองคลัง	จำนวน ๒ คน
๓. กองช่าง	จำนวน ๒ คน
๔. กองการศึกษา ศาสนาและวัฒนธรรม	จำนวน ๒ คน

### ๓. แผนภูมิโครงสร้างและการแบ่งงานภายใน



## บทที่ ๒

### แนวคิดการบริหารความเสี่ยง Concept of Risk Management)

การดำเนินงานภายใต้ยุทธศาสตร์และแผนปฏิบัติงานที่กำหนดไว้จะต้องเผชิญกับปัญหาอุปสรรคในการดำเนินงาน ซึ่งการที่จะบรรลุเป้าหมายและวัตถุประสงค์ได้นั้น ขึ้นอยู่กับปัจจัยทั้งภายในและภายนอกซึ่งถือเป็นความเสี่ยงทั้งสิ้น โดยผลกระทบจะมากหรือน้อยเพียงใดขึ้นอยู่กับโอกาสและความรุนแรงของปัจจัยหรือเหตุการณ์ต่าง ๆ ที่เกี่ยวข้องหรือเผชิญอยู่ ดังนั้น แนวคิดในการบริหารความเสี่ยงและ การควบคุมภายในจึงได้ถูกนำมาใช้ในการเตรียมการเพื่อป้องกัน “ปัญหา” จาก “ปัจจัยเสี่ยง” ที่อาจเกิดขึ้น ซึ่งจะมีผลกระทบต่อวัตถุประสงค์และเป้าหมายเชิงกลยุทธ์ขององค์กรโดยรวม

**ความเสี่ยง** หมายถึง เหตุการณ์ที่มีความไม่แน่นอนซึ่งหากเกิดขึ้นจะมีผลกระทบในเชิงลบต่อการบรรลุวัตถุประสงค์หรือเป้าหมายขององค์กร ดังนั้น องค์กรจึงควรดำเนินการเพื่อหลีกเลี่ยงหรือลดเหตุการณ์ที่อาจก่อให้เกิดความเสียหายแต่สามารถบ่งชี้เหตุการณ์ที่เป็นโอกาสในการเพิ่มคุณค่าให้กับองค์กร สิ่งที่ผู้บริหารและผู้เกี่ยวข้องให้ความสำคัญ คือ การบริหารจัดการความเสี่ยงให้อยู่ในระดับความเสี่ยงที่ยอมรับได้ ขณะเดียวกันหากองค์กรพัฒนาระบบบริหารความเสี่ยงทั่วทั้งองค์กรให้เกิดการบูรณาการกับทุกกิจกรรมดำเนินงานขององค์กรได้ ก็จะสามารถใช้โอกาสของความเสียดังกล่าวเพื่อเพิ่มคุณค่าให้กับองค์กรและผู้มีส่วนได้ส่วนเสียอีกด้วย



### ความสัมพันธ์ของการบริหารความเสี่ยง การควบคุมภายใน และการตรวจสอบภายใน

วัตถุประสงค์หลักของการบริหารจัดการองค์กรที่ดีคือ การติดตาม กำกับ ควบคุม และดูแลให้มีการจัดกระบวนการเพื่อใช้ทรัพยากรให้มีประสิทธิภาพ ตรงเป้าหมายคุ้มค่าและประหยัด เพื่อให้เกิดประโยชน์สูงสุดต่อผู้มีส่วนเกี่ยวข้อง โดย ๓ หลักการที่มีความสัมพันธ์กัน ดังนี้

๑. การบริหารความเสี่ยง
๒. การควบคุมภายใน
๓. การตรวจสอบภายใน

**๒.๑ การบริหารความเสี่ยง (Risk Management)** หมายถึง การกำหนดนโยบาย โครงสร้าง และกระบวนการเพื่อให้คณะกรรมการผู้บริหาร และบุคลากรขององค์กร นำไปปฏิบัติในการกำหนดกลยุทธ์และปฏิบัติงานบริหารความเสี่ยงทั่วทั้งองค์กร โดยกระบวนการบริหารความเสี่ยงจะสัมฤทธิ์ผลได้ องค์กรจะต้องสามารถบ่งชี้เหตุการณ์ ที่อาจเกิดขึ้น ประเมินผลกระทบต่อองค์กร และกำหนดวิธีจัดการที่เหมาะสมให้ความเสี่ยงอยู่ในระดับที่ยอมรับได้ ทั้งนี้ เพื่อให้เกิดความเชื่อมั่นในระดับหนึ่งว่าผลการดำเนินงานตามภารกิจต่าง ๆ จะสามารถบรรลุวัตถุประสงค์ที่ได้กำหนดไว้ โดยวัตถุประสงค์ในการบริหารความเสี่ยงนั้นเป็นไปเพื่อให้ผลการดำเนินงานขององค์กรเป็นไปตามวัตถุประสงค์และเป้าหมายที่วางไว้ รวมถึงเพื่อให้เกิดการรับรู้ ตระหนัก และเข้าใจถึงความเสี่ยงด้านต่าง ๆ ที่เกิดขึ้นกับองค์กร กำหนดวิธีจัดการที่เหมาะสมในการลดความเสี่ยงให้อยู่ในระดับที่องค์กรยอมรับได้ รวมทั้งการสร้างกรอบแนวทางในการดำเนินงานให้แก่บุคลากรในองค์กรเพื่อให้สามารถบริหารจัดการความไม่แน่นอนที่จะเกิดขึ้นกับองค์กรได้อย่างเป็นระบบและมีประสิทธิภาพ



**การบริหารความเสี่ยงทั่วทั้งองค์กร (Enterprise Risk Management: ERM)** หมายถึง การบริหารความเสี่ยงโดยประสานโครงสร้างองค์กร กระบวนการ/กิจกรรม ตามภารกิจ และวัฒนธรรมองค์กร เข้าด้วยกัน โดยมีลักษณะที่สำคัญ ได้แก่

๑. การผสมผสานและเป็นส่วนหนึ่งขององค์กร โดยการบริหารความเสี่ยงควรสอดคล้องกับ ภารกิจและพันธกิจ แผนยุทธศาสตร์ แผนปฏิบัติการ วัตถุประสงค์การตัดสินใจ และสามารถนำไปใช้กับ องค์กรประกอบอื่น ๆ ในการบริหารองค์กร

๒. การพิจารณาความเสี่ยงทั้งหมด โดยครอบคลุมความเสี่ยงทั่วทั้งองค์กร ทั้งระดับ โครงการ ระดับหน่วยงานย่อย และระดับองค์กร ในปัจจัยเสี่ยงด้านต่าง ๆ ได้แก่ ความเสี่ยงเกี่ยวกับ กลยุทธ์ การดำเนินงาน การเงิน และการปฏิบัติตามกฎระเบียบ ซึ่งความเสี่ยงเหล่านี้อาจทำให้เกิด ความเสียหาย ความไม่แน่นอน และโอกาส รวมถึงการมีผลกระทบต่อวัตถุประสงค์และความต้องการของผู้มีส่วนได้ส่วนเสีย

๓. การมีความคิดแบบมองไปข้างหน้า โดยบ่งชี้ความเสี่ยงอะไรที่อาจจะเกิดขึ้นบ้างและ หากเกิดขึ้นจริงจะมีผลกระทบอย่างไรต่อวัตถุประสงค์เพื่อให้องค์กรได้มีการเตรียมการบริหารความเสี่ยง

๔. การได้รับการสนับสนุนและมีส่วนร่วมโดยทุกคนในองค์กรตั้งแต่ระดับคณะกรรมการ ผู้บริหารระดับสูงและบุคลากรทุกคนมีส่วนร่วมในการบริหารความเสี่ยง พื้นฐานของการบริหารความเสี่ยงที่ดี ขององค์กรควรมีองค์ประกอบของการบริหารความเสี่ยงครบถ้วน โดยจะเป็นกระบวนการที่ดำเนินการอย่างต่อเนื่องและควรถูกปลูกฝังร่วมกับกิจกรรมปกติขององค์กร เพื่อให้องค์กรสามารถดำเนินการตามกลยุทธ์ที่กำหนดและบรรลุวัตถุประสงค์ที่องค์กรต้องการได้

**๒.๒ การควบคุมภายใน (Internal Control)** รัฐธรรมนูญแห่งราชอาณาจักรไทย พ.ศ.๒๕๖๐ มาตรา ๖๒ วรรคสาม บัญญัติให้รัฐต้องรักษาวินัยการเงินการคลังเพื่อให้ฐานะการเงินการคลังมีเสถียรภาพ มั่นคงและยั่งยืน โดยกฎหมายว่าด้วยวินัยการเงินการคลังต้องมีบทบัญญัติเกี่ยวกับกรอบการดำเนินการ การคลัง งบประมาณ วินัยรายได้ รายจ่าย ทั้งเงินงบประมาณและเงินนอกงบประมาณ การรับทรัพย์สิน เงินคงคลังและหนี้สาธารณะ ดังนั้นจึงได้กำหนดพระราชบัญญัติวินัยการเงินการคลังของรัฐ พ.ศ.๒๕๖๑ หมวด ๔ การบัญชี การรายงาน และการตรวจสอบ มาตรา ๗๙ ให้หน่วยงานของรัฐ จัดให้มีการตรวจสอบ ภายใน การควบคุมภายในและการบริหารจัดการความเสี่ยง โดยให้ถือปฏิบัติตามมาตรฐานและหลักเกณฑ์ ที่กระทรวงการคลังกำหนด ซึ่งการควบคุมภายในถือเป็นปัจจัยสำคัญที่จะช่วยให้การดำเนินงานตามภารกิจ มีประสิทธิผล ประสิทธิภาพ ประหยัดและช่วยป้องกัน หรือลดความเสี่ยงจากการผิดพลาด ความเสียหาย ความสิ้นเปลือง ความสูญเปล่าของการใช้ทรัพย์สิน หรือการกระทำอันเป็นการทุจริต กระทรวงการคลังโดย กรมบัญชีกลางได้กำหนด “มาตรฐานการควบคุมภายในสำหรับ หน่วยงานของรัฐ” (Internal Control Standard for Government Agency) ตามมาตรฐานสากลของ The Committee of Sponsoring Organizations of the Tread way Commission : COSO ๒๐๑๓ ซึ่งได้มีการปรับให้เหมาะสมกับบริบทของ ระบบบริหารราชการแผ่นดิน เพื่อใช้เป็นกรอบแนวทางในการกำหนด ประเมินและปรับปรุงระบบ การควบคุมภายในของหน่วยงานของรัฐ ซึ่งจะทำให้การดำเนินงานและการบริหารงานของหน่วยงานของรัฐ บรรลุผลสำเร็จตามวัตถุประสงค์

**“การควบคุมภายใน”** หมายความว่า กระบวนการปฏิบัติงานที่ผู้กำกับดูแล หัวหน้า หน่วยงานของรัฐ ฝ่ายบริหารและบุคลากรของหน่วยงานของรัฐจัดให้มีขึ้น เพื่อสร้างความมั่นใจ อย่างสมเหตุสมผลว่าการดำเนินงานของหน่วยงานของรัฐจะบรรลุวัตถุประสงค์ด้านการดำเนินงาน ด้านการ รายงาน และด้านการปฏิบัติตามกฎหมาย ระเบียบ และข้อบังคับ หน่วยงานของรัฐต้องให้ความสำคัญ กับวัตถุประสงค์ของการควบคุมภายในแต่ละด้าน ดังนี้

๑. วัตถุประสงค์ด้านการดำเนินงาน (Operations Objectives) เป็นวัตถุประสงค์ เกี่ยวกับความมีประสิทธิภาพและประสิทธิผลของการดำเนินงาน รวมถึงการบรรลุเป้าหมายด้านการดำเนินงานด้านการเงิน ตลอดจนการใช้ทรัพยากร การดูแลรักษาทรัพย์สิน การป้องกันหรือลดความผิดพลาดของหน่วยงานของรัฐ ตลอดจนความเสียหาย การรั่วไหล การสิ้นเปลือง หรือการทุจริต ในหน่วยงานของรัฐ

๒. วัตถุประสงค์ด้านการรายงาน (Reporting Objectives) เป็นวัตถุประสงค์ เกี่ยวกับการรายงานทางการเงินและไม่ใช่ทางการเงินที่ใช้ภายในและภายนอกหน่วยงานของรัฐ รวมถึงการรายงานที่เชื่อถือได้ ทันเวลา โปร่งใส หรือข้อกำหนดอื่นของทางราชการ

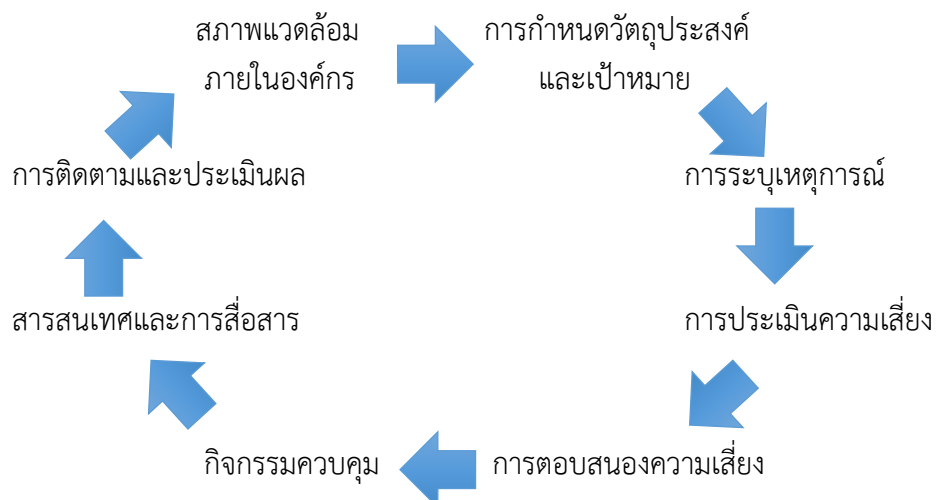
๓. วัตถุประสงค์ด้านการปฏิบัติตามกฎหมาย ระเบียบและข้อบังคับ (Compliance Objectives) เป็นวัตถุประสงค์เกี่ยวกับการปฏิบัติตามกฎหมาย ระเบียบ ข้อบังคับหรือมติคณะรัฐมนตรีที่เกี่ยวข้องกับการดำเนินงาน รวมทั้งข้อกำหนดอื่นของทางราชการ

**๒.๓ การตรวจสอบภายใน (Internal Audit)** หมายถึง การให้ความเชื่อมั่นและการให้คำปรึกษาอย่างเที่ยงธรรมและเป็นอิสระเพื่อเพิ่มคุณค่าและปรับปรุงการดำเนินงานขององค์กร โดยช่วยให้องค์กรบรรลุเป้าหมายด้วยการประเมินและปรับปรุงประสิทธิผลของกระบวนการบริหารความเสี่ยง การควบคุมภายในและการกำกับดูแลที่ดีอย่างเป็นระบบ โดยผู้ตรวจสอบภายในจะเป็นผู้ทำหน้าที่วิเคราะห์ เสนอแนะ และให้คำปรึกษาจากกระบวนการตรวจสอบภายใน

การตรวจสอบภายในเป็นกลไกหนึ่งที่จะช่วยผลักดันให้เกิดการปรับปรุงการควบคุมและการบริหารความเสี่ยงที่เหมาะสมต่อการบรรลุวัตถุประสงค์และเป้าหมายองค์กร ซึ่งบางครั้งผู้ปฏิบัติงานมักคิดว่ามีการควบคุมที่มีอยู่อาจทำให้เกิดการละเลยในบางส่วนที่ต้องควบคุม ผู้ตรวจสอบภายในจะมีวิธีการตรวจสอบว่าการควบคุมที่ปฏิบัติกันเพียงพอหรือไม่ต่อการบรรลุวัตถุประสงค์และเป้าหมายขององค์กร โดยผลการตรวจสอบจะออกมาในรูปแบบการจัดทำรายงานการตรวจสอบเสนอต่อผู้บริหารทราบหรือพิจารณา ซึ่งรายงานจะประกอบด้วยสิ่งที่ตรวจพบ ความเห็นหรือข้อเสนอแนะหากเห็นว่าต้องมีการปรับปรุงจากที่ปฏิบัติอยู่

#### ๒.๔ องค์ประกอบของการบริหารความเสี่ยงและการควบคุมภายใน

การบริหารความเสี่ยงและการควบคุมภายในประกอบด้วย ๘ องค์ประกอบที่มีความเกี่ยวข้องซึ่งกันและกัน ทั้งนี้องค์ประกอบเหล่านี้เกิดจากการปฏิบัติงานร่วมกันของฝ่ายบริหาร ฝ่ายปฏิบัติงาน และฝ่ายสนับสนุนครอบคลุมทุกหน่วยงานในองค์กร ผสมผสานเข้ากับกลยุทธ์ในการบริหารจัดการ โดยมีความเชื่อมโยงกันในทุกระดับจากระดับองค์กรสู่ระดับฝ่ายดำเนินกิจกรรมและเป็นกระบวนการที่ดำเนินการอย่างต่อเนื่องภายในองค์กร องค์ประกอบการบริหารความเสี่ยงและการควบคุมภายใน ได้แก่



๑. สภาพแวดล้อมภายในองค์กร	นโยบาย แผนยุทธศาสตร์ขององค์กร พื้นฐานที่สำคัญของกรอบการบริหารความเสี่ยงและการจัดการกับความเสี่ยง
๒. การกำหนดวัตถุประสงค์และเป้าหมาย	การกำหนดวัตถุประสงค์และเป้าหมายที่สอดคล้องกับนโยบายและแผนยุทธศาสตร์
๓. การระบุเหตุการณ์	การบ่งชี้และเข้าใจความเสี่ยงทั้งหมดที่มีผลกระทบต่อวัตถุประสงค์ที่กำหนดไว้
๔. การประเมินความเสี่ยง	พิจารณาถึงผลกระทบและโอกาสเกิดความเสี่ยง
๕. การตอบสนองความเสี่ยง	กำหนดการจัดการความเสี่ยง
๖. กิจกรรมควบคุม	พิจารณาถึงการควบคุมเพิ่มเติม รวมทั้งความสัมพันธ์ของต้นทุนและผลประโยชน์ที่เกิดขึ้น ผู้บริหารควรนำวิธีการจัดการความเสี่ยงไป ปฏิบัติและติดตามเพื่อให้มั่นใจได้ว่าการดำเนินการตามวิธีการที่กำหนดไว้ กิจกรรมการควบคุม คือ นโยบายและขั้นตอนการปฏิบัติงานเพื่อให้มั่นใจว่าได้มีการจัดการความเสี่ยง
๗. สารสนเทศและการสื่อสาร	เพื่อให้คณะกรรมการ ผู้บริหาร และเจ้าหน้าที่ที่มีความตระหนักและเข้าใจในนโยบาย แนวปฏิบัติและกระบวนการบริหารความเสี่ยง
๘. การติดตามและประเมินผล	ติดตามและรายงานผลของกระบวนการและระบบบริหารความเสี่ยง

### ๑) สภาพแวดล้อมภายในองค์กร (Internal Environment)

สภาพแวดล้อมภายในองค์กรเป็นพื้นฐานที่สำคัญในการกำหนดทิศทางกรอบการบริหารความเสี่ยงขององค์กร สภาพแวดล้อมมีอิทธิพลต่อการกำหนดกลยุทธ์และเป้าหมายขององค์กร การกำหนดกิจกรรมการบ่งชี้ ประเมิน และการจัดการความเสี่ยงสภาพแวดล้อมภายในองค์กรประกอบด้วยหลายปัจจัย เช่น วัฒนธรรมองค์กร นโยบายของผู้บริหาร แนวทาง การปฏิบัติงานบุคลากร กระบวนการทำงาน ระบบสารสนเทศ ระเบียบ เป็นต้น

สภาพแวดล้อมภายในองค์กรที่สนับสนุนการบริหารความเสี่ยงนั้นจะต้องมีวิธีการปฏิบัติที่มีความชัดเจน กำหนดเป็นมาตรฐานและมีการสื่อสารให้ทุกคนในองค์กรเกิดความเข้าใจที่ตรงกันในขั้นตอนการพิจารณาเพื่อให้

องค์กรมีการสร้างสภาพแวดล้อมภายในองค์กรที่เหมาะสมกับการบริหารความเสี่ยง ผู้บริหารควรพิจารณาในรายละเอียด ดังต่อไปนี้

#### (๑.๑) การกำหนดค่าความเสี่ยงที่ยอมรับได้ (Risk Appetite)

ความเสี่ยงที่ยอมรับได้ (Risk Appetite) หมายถึง ประเภทและเกณฑ์ของความเสี่ยงที่องค์กรจะยอมรับได้เพื่อช่วยให้องค์กรบรรลุวิสัยทัศน์และภารกิจขององค์กรต้องสอดคล้องกับเป้าหมายขององค์กร โดยสมควรกำหนดในระดับ ที่ต่ำกว่าเป้าหมายที่องค์กรกำหนดไว้

#### (๑.๒) กระบวนการบริหารความเสี่ยง (Risk Management Process)

องค์กรควรจัดให้มีกระบวนการบริหารความเสี่ยงที่เป็นมาตรฐานเดียวกัน และมีความสอดคล้องกัน เพื่อให้ทุกคนในองค์กรนำไปปฏิบัติได้ และควรจัดทำเป็นลายลักษณ์อักษร โดยอาจอยู่ในรูปแบบคู่มือการบริหารความเสี่ยงก็ได้

### (๑.๓) วัฒนธรรมองค์กร และการกำกับดูแลของคณะกรรมการและผู้บริหาร

องค์กรควรให้ความสำคัญกับการบริหารความเสี่ยง ควรจัดให้มีการบริหารความเสี่ยงทุกระดับอย่างทั่วถึงและต่อเนื่องจนเป็นวัฒนธรรมองค์กร กล่าวคือ ให้บุคลากรทุกคนมีส่วนร่วมและตระหนักถึงความสำคัญของการบริหารความเสี่ยง รวมทั้งให้มีการกำหนดเจ้าของความเสี่ยง (Risk Owner) ที่จะต้องดำเนินการรับผิดชอบในการจัดการความเสี่ยงนั้น ๆ นอกจากนี้ ควรมีการกำหนดผู้รับผิดชอบหลักในการพัฒนา วางระบบ และติดตามการบริหารความเสี่ยงขององค์กร

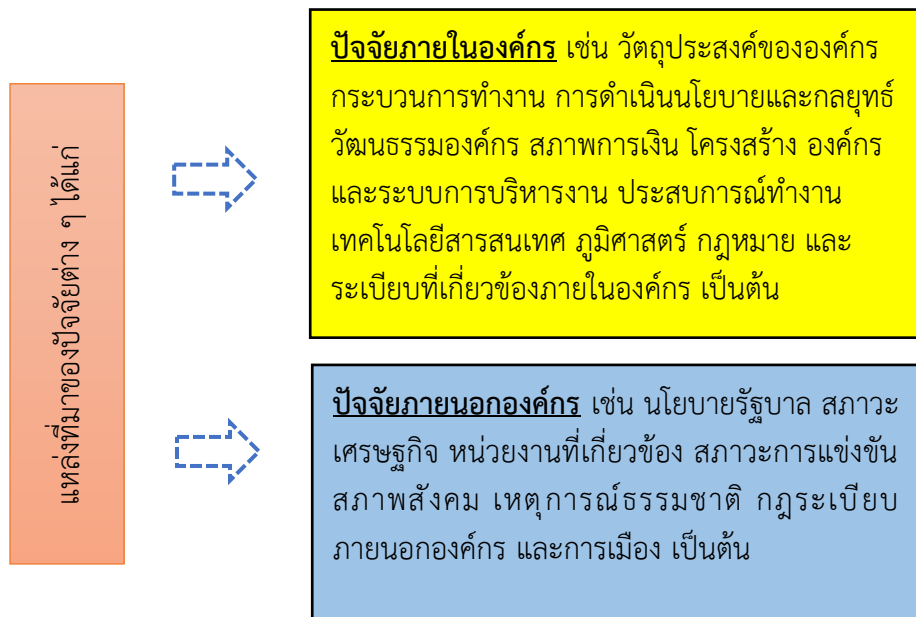
### (๒) การกำหนดวัตถุประสงค์และเป้าหมาย (Objective Setting)

การกำหนดนโยบายเชิงวัตถุประสงค์และเป้าหมายของการบริหารความเสี่ยงภายในองค์กรจะต้องมีความสอดคล้องและเป็นไปในทิศทางเดียวกัน กล่าวคือ วัตถุประสงค์และเป้าหมายของการบริหารความเสี่ยงและการควบคุมภายในขององค์กรจะต้องสอดคล้องกับวิสัยทัศน์ พันธกิจ และทิศทางการดำเนินงานขององค์กรและวัตถุประสงค์หรือเป้าหมายของการบริหารความเสี่ยงของหน่วยงานย่อยจะต้องสอดคล้องกับพันธกิจ/หน้าที่/เป้าประสงค์ของหน่วยงานย่อยเพื่อให้วัตถุประสงค์ในภาพรวมบรรลุเป้าหมาย ทราบขอบเขตการดำเนินงานในแต่ละระดับและสามารถวิเคราะห์ความเสี่ยงที่จะเกิดขึ้นได้ครบถ้วน ดังนั้นวัตถุประสงค์จะต้องแสดงให้เห็นถึง “ผลลัพธ์” ที่องค์กรต้องการจะบรรลุ ไม่ใช่กล่าวถึง “กระบวนการ” ในการปฏิบัติงาน

การกำหนดนโยบายในเชิงวัตถุประสงค์และเป้าหมายของการบริหารความเสี่ยงที่ชัดเจนช่วยให้การระบุและวิเคราะห์ความเสี่ยงที่จะเกิดขึ้นได้อย่างครบถ้วน ซึ่งวัตถุประสงค์องค์กรสามารถกำหนดได้ด้วยตัวชี้วัดและเป้าหมายตามนโยบายนายกองคการบริหารส่วนตำบลห้วยไคร้ แผนพัฒนาท้องถิ่น พ.ศ. ๒๕๖๑-๒๕๖๕ แผนปฏิบัติการของหน่วยงานและอาจมีวัตถุประสงค์อื่น ๆ เพิ่มเติมให้ครบถ้วนสมบูรณ์มากขึ้นตามภารกิจหน้าที่ของหน่วยงาน

### (๓) การระบุเหตุการณ์ (Event Identification)

การระบุเหตุการณ์ที่มีความเสี่ยงเป็นการค้นหาความเสี่ยงและสาเหตุหรือปัจจัยของความเสียหายโดยพิจารณาจากปัจจัยต่าง ๆ ทั้งภายในและภายนอกที่ส่งผลกระทบต่อเป้าหมาย ผลลัพธ์ขององค์กรตามกรอบการบริหารความเสี่ยง ทั้งนี้สาเหตุของความเสี่ยงที่ระบุควรเป็นสาเหตุที่แท้จริง เพื่อจะได้วิเคราะห์และกำหนดมาตรการลดความเสี่ยงในภายหลังได้อย่างถูกต้อง



## การระบุปัจจัยเสี่ยง จำแนกเป็น ๒ ส่วน ดังนี้

(๓.๑) ความเสี่ยงระดับหน่วยงานส่วนย่อย เป็นความเสี่ยงที่เกี่ยวข้องโดยตรงกับการดำเนินงานภายใต้ยุทธศาสตร์องค์กรที่ถ่ายทอดลงสู่หน่วยงานย่อยในส่วนที่หน่วยงานย่อยรับผิดชอบ นอกจากนี้ยังรวมถึงความเสี่ยงระดับโครงการที่ผู้จัดการโครงการไม่สามารถจัดการให้อยู่ในระดับที่ยอมรับได้ ภายใต้การบริหารและการจัดการของผู้จัดโครงการในแต่ละโครงการและเป็นความเสี่ยงที่หน่วยงานย่อยไม่สามารถจัดการให้อยู่ในระดับที่ยอมรับได้ ภายใต้การบริหารและการจัดการของหน่วยงานย่อยเอง ซึ่งหน่วยงานย่อยต้องใช้เป็นข้อมูลประกอบการประเมินและจัดลำดับความเสี่ยงและจัดทำแผนบริหารความเสี่ยงระดับหน่วยงานย่อย รวมทั้งการรายงานตามระบบการควบคุมภายในต่อไป

(๓.๒) ความเสี่ยงระดับองค์กร เป็นความเสี่ยงที่เกี่ยวข้องโดยตรงกับยุทธศาสตร์ องค์กร หรือ การตัดสินใจเชิงนโยบายของผู้บริหารระดับสูง โดยให้องค์กรพิจารณาวิเคราะห์ความเสี่ยง ประเมินและจัดลำดับความเสี่ยงและจัดทำแผนบริหารความเสี่ยงระดับองค์กรต่อไป นอกจากนี้ยังรวมถึงความเสี่ยงที่หน่วยงานย่อยไม่สามารถจัดการให้อยู่ในระดับที่ยอมรับได้ ภายใต้การบริหารและการจัดการของหน่วยงานย่อยได้เพียงหน่วยงานเดียว จะต้องอาศัยความร่วมมือจากหน่วยงานย่อยต่าง ๆ หรือต้องบูรณาการการดำเนินงานจากหลายหน่วยงาน ทั้งนี้การระบุปัจจัยเสี่ยงจะเริ่มต้นที่เป้าประสงค์หรือวัตถุประสงค์ขององค์กร โดยมีความเชื่อมโยงต่อการบริหารความเสี่ยง หน่วยงานย่อยและการบริหารความเสี่ยงระดับโครงการเพื่อให้เป็นภาพความเสี่ยงองค์กรที่ไม่มีความซ้ำซ้อนกัน

การค้นหาความเสี่ยงสามารถศึกษาจากข้อมูลสถิติของความเสี่ยงที่เคยเกิดขึ้น การสำรวจในปัจจุบันหรือคาดว่าอาจจะเกิดขึ้นในอนาคต การรวบรวมข้อมูลเพื่อบ่งชี้เหตุการณ์ที่มีความเสี่ยงจะเป็นการรวบรวมข้อมูลทั้งแบบ Top-down คือ การระดมความคิดเห็นผู้บริหารของหน่วยงานเพื่อระบุความเสี่ยงด้านกลยุทธ์ขององค์กรและแบบ Bottom-up คือ การระดมความคิดเห็นของบุคลากรในหน่วยงานต่าง ๆ เพื่อระบุความเสี่ยงด้านการปฏิบัติงาน ความเสี่ยงด้านการเงิน/การรายงาน ความเสี่ยงด้านการปฏิบัติตามกฎระเบียบ จากนั้นนำข้อมูลที่ได้ทั้งจากผู้บริหารและบุคลากร ทบทวนโดยผู้บริหารและคณะทำงานฯ รวบรวมเป็นรายการความเสี่ยงขององค์กร (Risk register) และประเมินความเสี่ยงนั้น ๆ ในขั้นตอนต่อไป การบ่งชี้ความเสี่ยงจะต้องระบุสาเหตุของความเสี่ยงด้วยทุกครั้งและควรระบุให้ครบทุกสาเหตุที่ทำให้เกิดความเสี่ยงดังกล่าว เพื่อให้ผู้บริหารสามารถกำหนดแผนจัดการความเสี่ยงให้บริหารจัดการความเสี่ยงได้ตรงกับสาเหตุที่ทำให้เกิดความเสี่ยงและสามารถลดความเสี่ยงได้อย่างมีประสิทธิภาพและประสิทธิผล

### (๔) การประเมินความเสี่ยง (Risk Assessment)

หลังจากค้นหาและระบุความเสี่ยงได้แล้ว ขั้นตอนต่อไปจะเป็นการวิเคราะห์ เพื่อจัดระดับโอกาสหรือความถี่ที่จะเกิดความเสี่ยง และวัดระดับผลกระทบของความเสี่ยงนั้น ๆ โดยในขั้นตอนนี้เป็นการนำเหตุการณ์ความเสี่ยงและปัจจัยเสี่ยงที่มีการค้นพบหรือระบุได้มาทำการวัดหรือประเมินระดับความรุนแรงกับความถี่หรือโอกาสที่จะเป็นไปได้เพื่อระบุระดับความสำคัญของความเสี่ยง การประเมินความเสี่ยง คือ การประเมินระดับความเสี่ยงที่มีผลกระทบต่อองค์กรมากน้อยเพียงใด โดยพิจารณาจากโอกาส (Likelihood) ที่จะเกิดปัจจัยเสี่ยงและระดับความรุนแรงของผลกระทบ (Impact) และประเมินระดับของความเสี่ยงโดยการประมวลผลค่าระดับของโอกาสและระดับความรุนแรงของผลกระทบตามเกณฑ์การให้คะแนนที่กำหนดไว้ ทั้ง ๒ ด้าน (Impact & Likelihood)

ระบบการให้คะแนน กำหนดเป็นระบบคะแนน ๑ - ๕



การกำหนดนิยามของระดับคะแนน จำเป็นต้องกำหนดให้มีความสอดคล้องกับระดับความเสี่ยงที่องค์กรยอมรับได้ (Risk appetite) ซึ่งจะมีความสอดคล้องกับสถานการณ์ในแต่ละช่วงเวลาด้วย จึงควรมีการทบทวนนิยามดังกล่าวในแต่ละปี สำหรับในเบื้องต้นสามารถกำหนดนิยามเป็นแนวทางในการพิจารณาใช้ประเมินความเสี่ยงเบื้องต้น ผลกระทบของความเสียหายและโอกาสหรือความเป็นไปได้ที่เหตุการณ์จะเกิดขึ้น จากนั้นจึงคำนวณให้ระดับความเสี่ยงตามผลคูณของระดับคะแนนทั้ง ๒ ด้าน ดังตัวอย่างต่อไปนี้

ปัจจัยเสี่ยง	โอกาสหรือความเป็นไปได้ที่เกิดขึ้น (Likelihood)	ผลกระทบของความเสียหาย (Impact)	ระดับความเสี่ยง (Level of Risk)
ปัจจัยเสี่ยง A	๓	๑	๓ x ๑ = ๓
ปัจจัยเสี่ยง B	๓	๓	๓ x ๓ = ๙
ปัจจัยเสี่ยง C	๔	๔	๔ x ๔ = ๑๖
ปัจจัยเสี่ยง D	๔	๕	๔ x ๕ = ๒๐

เมื่อได้ระดับความเสี่ยงครบทุกความเสี่ยงแล้วก็สามารถจัดทำแผนผังความเสี่ยงองค์กร (Risk Profile)

		โอกาสหรือความเป็นไปได้ที่เกิดขึ้น (Likelihood)				
		๑(น้อยมาก)	๒	๓	๔	๕(สูงมาก)
ผลกระทบของความเสียหาย (Impact)	๕(สูงมาก)				ความเสี่ยง D	
	๔				ความเสี่ยง C	
	๓			ความเสี่ยง B		
	๒					
	๑(น้อยมาก)			ความเสี่ยง A		

การประเมินความเสี่ยง (Risk Assessment) ใช้หลักเกณฑ์การให้คะแนนระดับความเสี่ยง ซึ่งแสดงถึงระดับความสำคัญในการบริหารความเสี่ยงโดยพิจารณาจากผลคูณของระดับโอกาสที่จะเกิดความเสียหาย (Likelihood) กับระดับความรุนแรงของผลกระทบ (Impact) ของความเสี่ยงแต่ละสาเหตุ (โอกาส x ผลกระทบ) ซึ่ง ระดับความเสี่ยงแบ่งตามความสำคัญเป็น ๕ ระดับ ดังนี้

ระดับ ความเสี่ยง	ระดับคะแนน	ความหมาย
สูงมาก	๑๗ - ๒๕	ระดับที่ไม่สามารถยอมรับได้ จำเป็นต้องเร่งจัดการความเสี่ยงให้อยู่ในระดับที่ยอมรับได้ทันที (ตัวอย่างความเสี่ยงD ระดับ คะแนนความเสี่ยงเท่ากับ ๒๐)
สูง	๑๐ - ๑๖	ระดับที่ไม่สามารถยอมรับได้ โดยต้องจัดการความเสี่ยงเพื่อให้อยู่ในระดับที่ยอมรับได้ (ตัวอย่างความเสี่ยงC ระดับคะแนน ความเสี่ยงเท่ากับ ๑๖)
ปานกลาง	๕ - ๙	ระดับที่ยอมรับได้ แต่ต้องมีการควบคุมเพื่อป้องกันไม่ให้ความเสี่ยงไปยังระดับที่ยอมรับไม่ได้ (ตัวอย่างความเสี่ยง B ระดับคะแนน ความเสี่ยงเท่ากับ ๙)
น้อย	๓ - ๔	ระดับที่ยอมรับได้โดยใช้วิธีควบคุมปกติในขั้นตอนการปฏิบัติงานที่กำหนด (ตัวอย่างความเสี่ยงB ระดับคะแนนความเสี่ยงเท่ากับ๓)
น้อยมาก	๑ - ๒	ระดับที่ยอมรับได้ โดยใช้วิธีการติดตามระดับความเสี่ยงตลอดระยะเวลาการปฏิบัติงาน

ทั้งนี้ แผนบริหารความเสี่ยงต้องเป็นกิจกรรมเพิ่มเติมจากเดิมที่มีอยู่ โดยคำนึงถึงค่าใช้จ่ายและผลประโยชน์ที่คาดว่าจะได้รับหลังจากดำเนินการตามกิจกรรม/มาตรการควบคุมที่กำหนดไว้ในแผนบริหารความเสี่ยงแล้วเพื่อให้ระดับความเสี่ยงลดลง

การประเมินความเสี่ยงจ าเป็นต้องมีการประเมินอย่างน้อย ๒ ครั้งในแต่ละรอบของการบริหารความเสี่ยง คือ ก่อนจัดท าแผนบริหารความเสี่ยงองค์กรและหลังจากสิ้นสุดการท าเนิการกิจกรรมตามแผนบริหารความเสี่ยงองค์กรเพื่อให้สามารถทราบถึงผลสัมฤทธิ์ในการท าเนิการกิจกรรม การจัดการความเสี่ยงต่าง ๆ โดยอาจเพิ่มความถี่การประเมินระหว่างรอบได้ ทั้งนี้เพื่อใช้ผลการประเมินเปรียบเทียบ และปรับปรุงกลยุทธ์/มาตรการให้มีประสิทธิภาพสูงขึ้น

#### (๕) การตอบสนองความเสี่ยง (Risk Response)

ภายหลังการประเมินความเสี่ยง ควรมีการก าหนดการตอบสนองต่อความเสี่ยงให้เหมาะสม กล่าวคือ การท าเนิการเพื่อควบคุมความเสี่ยงให้อยู่ในระดับที่ยอมรับได้ โดยใช้วิธีจัดการที่สอดคล้องกับระดับความเสี่ยงที่ประเมินไว้และต้นทุนค่าใช้จ่ายที่เกี่ยวข้องตามแผนการตัดสินใจทางกลยุทธ์การบริหารความเสี่ยงดังนี้

##### (๕.๑) ความเสี่ยงที่ต้องควบคุม

(๕.๑.๑) กลยุทธ์ M: Mitigate Risk (การควบคุมความเสี่ยง)

เป็นการดำเนินการเพิ่มเติมเพื่อควบคุมโอกาสที่อาจเกิดขึ้นหรือขนาดของผลกระทบจากความเสียหายให้อยู่ในระดับที่กำหนดซึ่งเป็นระดับที่สามารถยอมรับได้ ประกอบด้วย

- กิจกรรมเพื่อลดผลกระทบจากความเสียหาย เช่น การจัดซื้ออุปกรณ์ เพื่อป้องกันอันตรายจากการทำงานหรือการจัดหาอุปกรณ์เพิ่มเติมจากเดิม การจัดทำแผนฉุกเฉิน เป็นต้น

- กิจกรรมเพื่อลดโอกาสการเกิดขึ้นของความเสียหาย เช่น การปรับปรุง แก้ไขกระบวนการ  
การจัดทำมาตรฐานความปลอดภัย เป็นต้น

(๕.๑.๒) กลยุทธ์ T: Transfer Risk (การถ่ายโอนความเสี่ยง)

เป็นวิธีการร่วมหรือแบ่งความรับผิดชอบให้กับผู้อื่นในการจัดการความเสี่ยง เช่น การจ้าง  
บุคคลภายนอกที่มีความสามารถหรือความชำนาญในเรื่องต่าง ๆ เหล่านั้นดำเนินการแทน(Outsource) เป็นต้น

### (๕.๒) ความเสี่ยงที่ต้องยกเลิก

กลยุทธ์ A: Avoid Risk (ยกเลิกความเสี่ยง)

กรณีที่ไม่สามารถยอมรับความเสี่ยงได้ อาจใช้วิธีการเปลี่ยนวัตถุประสงค์ ยกเลิก หรือ  
ไม่ดำเนินการกิจกรรมนั้น ๆ เลย เช่น การระงับ/การหยุดดำเนินการ การลงทุนในโครงการขนาดใหญ่  
มีงบประมาณสูง อาจมีการประเมินความเสี่ยงก่อนเริ่มโครงการ ซึ่งหากมีความเสี่ยงสูงต่อการเกิดปัญหาตามมา  
ทั้งด้านการเงินและด้านอื่น ๆ ก็จะไม่ดำเนินการ เป็นต้น

### (๕.๓) ความเสี่ยงที่ยอมรับได้

(๕.๓.๑) กลยุทธ์ R: Retain Risk (การยอมรับความเสี่ยง)

เป็นการยอมรับให้ความเสี่ยงสามารถเกิดขึ้นได้ภายใต้ระดับความเสี่ยงที่สามารถยอมรับได้  
โดยใช้วิธีการติดตามระดับความเสี่ยงตลอดระยะเวลาการปฏิบัติงานหรือใช้วิธีควบคุมปกติ ในขั้นตอนการ  
ปฏิบัติงานที่กำหนด ทั้งนี้การยอมรับความเสี่ยงอาจเนื่องมาจากความเสี่ยงนั้นอยู่ในระดับต่ำมาก หรือวิธีการที่  
จะนำมาใช้ควบคุมความเสี่ยงมีต้นทุนสูงเมื่อเทียบกับความเสียหายที่อาจเกิดขึ้นจากความเสี่ยงนั้นไม่คุ้มค่า  
ต่อการดำเนินการ

(๕.๓.๒) กลยุทธ์การควบคุมความเสี่ยง/การยกเลิกความเสี่ยง/และการถ่ายโอนความเสี่ยง  
กรณีต้องการจัดการกับความเสี่ยงที่ยอมรับได้ให้อยู่ในระดับความเสี่ยงที่ลดลงไปอีก ทั้งนี้การเลือกกลยุทธ์ต้อง  
คำนึงถึงต้นทุนการบริหาร จัดการทั้งด้านบุคลากร เวลา งบประมาณที่ใช้หากสามารถกำหนดการตอบสนอง  
ต่อความเสี่ยงหลายความเสี่ยงด้วยวิธีการจัดการความเสี่ยงแบบเดียวกันจะช่วยลดต้นทุนในการบริหารความ  
เสี่ยงได้

### การจัดทำแผนบริหารความเสี่ยงและแผนการควบคุมภายใน

เพื่อให้การบริหารความแผนบริหารความเสี่ยงและแผนการควบคุมภายในเป็นไปอย่างมี  
ประสิทธิภาพทั้งระดับหน่วยงานย่อยและระดับองค์กร แผนบริหารความเสี่ยงควรมีองค์ประกอบในลักษณะ  
เดียวกับแผนปฏิบัติการ (Action Plan) คือ มาตรการ/กิจกรรม การจัดการความเสี่ยงกำหนดระยะเวลา  
ดำเนินการของกิจกรรม และผู้รับผิดชอบ เมื่อดำเนินการจัดทำแผนบริหารความเสี่ยงและแผนควบคุมภายใน  
เรียบร้อยแล้วจำเป็นต้องมีการสื่อสารแผนบริหารความเสี่ยงและแผนควบคุมภายในขององค์กรให้บุคลากร  
ทั้งหมดทราบและเข้าใจสอดคล้องกันในหลักการของการบริหารความเสี่ยงองค์กรรวมทั้งสนับสนุนร่วม  
ดำเนินการกิจกรรมต่าง ๆ ที่เกี่ยวข้องได้อย่างมีประสิทธิภาพ บรรลุผลสำเร็จตามที่ต้องการ

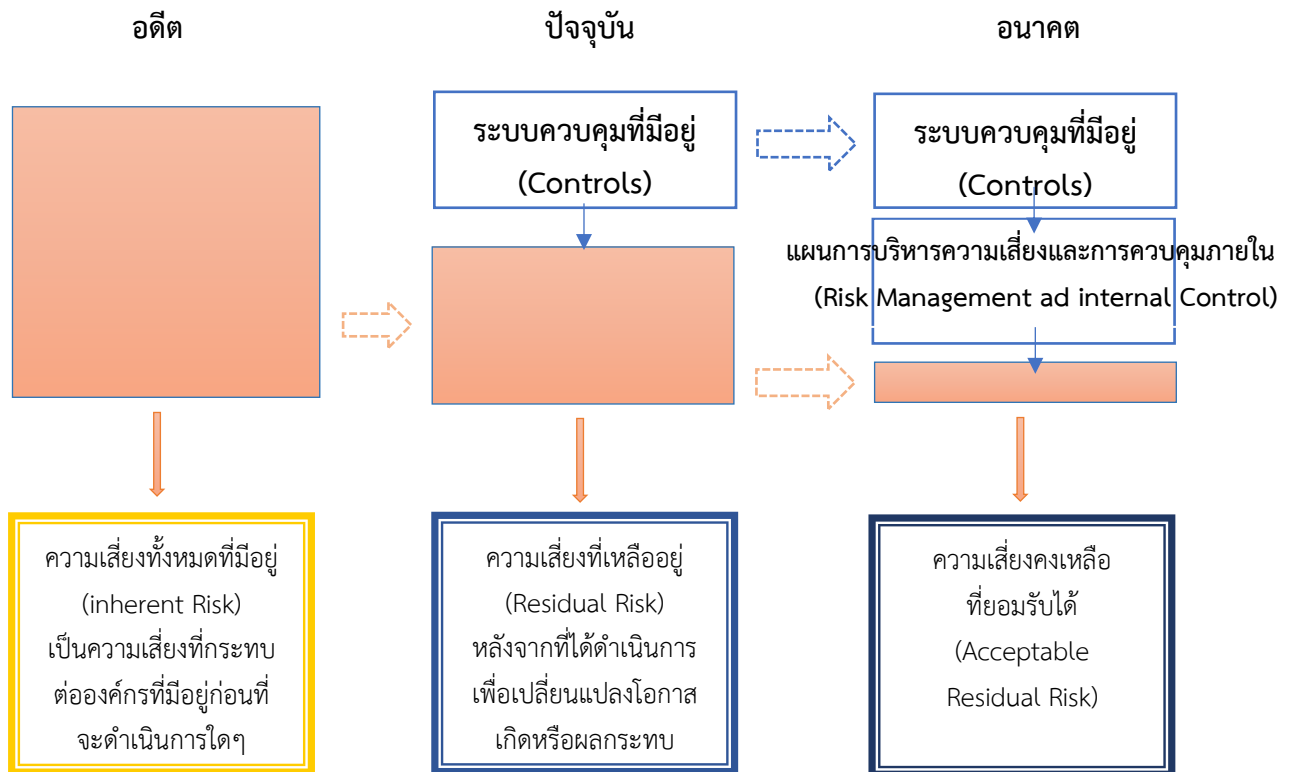
### การกำหนดแผนบริหารความเสี่ยงที่มีประสิทธิภาพ จะต้องกำหนดให้ครอบคลุมทุกสาเหตุของความเสี่ยง

องค์กรมีการดำเนินงานทั้งด้านบริหารความเสี่ยงและการควบคุมภายในซึ่งมีวัตถุประสงค์/  
เป้าหมายร่วมกันคือ ควบคุมและลดความเสี่ยงให้อยู่ในระดับที่ยอมรับได้ การควบคุมภายในเป็นกระบวนการ  
และมาตรการต่าง ๆ ที่มีประสิทธิภาพและก่อให้เกิดประสิทธิผลที่องค์กรได้กำหนดขึ้น เพื่อสร้างความมั่นใจ  
อย่างสมเหตุสมผลในด้านการดำเนินงาน การรายงาน และการปฏิบัติตามกฎระเบียบ



การบริหารความเสี่ยงและการควบคุมภายในเป็นกระบวนการที่ได้รับการออกแบบให้สามารถป้องกันเหตุการณ์ที่อาจเกิดขึ้นและมีผลกระทบต่อองค์กรเพื่อสามารถจัดการความเสี่ยงให้อยู่ในระดับที่องค์กรยอมรับได้ เมื่อบริหารความเสี่ยงให้ลดลงอยู่ในระดับที่องค์กรยอมรับได้แล้ว ความเสี่ยงนั้นจะถูกส่งต่อไปยังกระบวนการดำเนินงานปกติ ในทางกลับกันความเสี่ยงที่ไม่สามารถควบคุมได้ด้วยกระบวนการดำเนินงานปกติ ความเสี่ยงนั้นจะถูกส่งต่อไปสู่กระบวนการบริหารความเสี่ยงเมื่อองค์กรมีการบริหารความเสี่ยงและการควบคุมภายในที่มีประสิทธิภาพ

### ความเชื่อมโยงของการบริหารความเสี่ยงและการควบคุมภายใน



### (๖) กิจกรรมควบคุม (Control Activities)

กิจกรรมการควบคุมในที่นี้ หมายถึง หลักเกณฑ์/แนวทาง และวิธีปฏิบัติเกี่ยวกับการควบคุมภายในเพื่อให้มั่นใจว่าองค์กรได้มีการดำเนินการตามแนวทางการตอบสนองต่อความเสี่ยงที่ฝ่ายบริหารได้กำหนดไว้ การควบคุมภายในหรือความเสี่ยงระดับหน่วยงานย่อยเป็นการประเมินองค์ประกอบของการควบคุมภายในตามมาตรฐานการควบคุมภายในกระทรวงการคลังโดยกรมบัญชีกลางกำหนด มี ๕ องค์ประกอบ ๑๗ หลักการ ดังนี้

๕ องค์ประกอบ

๑๗ หลักการ

## ๑. สภาพแวดล้อมการควบคุม (Control Environment)

สภาพแวดล้อมการควบคุมเป็นปัจจัยพื้นฐานในการดำเนินงานที่ส่งผลให้มีการนำการควบคุมภายในมาปฏิบัติทั่วทั้งหน่วยงานของรัฐ ทั้งนี้ผู้กำกับดูแลและฝ่ายบริหารจะต้องสร้างบรรยากาศให้ทุกระดับตระหนักถึงความสำคัญของการควบคุมภายใน รวมทั้งการดำเนินงานที่คาดหวังของผู้กำกับดูแลและฝ่ายบริหาร ทั้งนี้สภาพแวดล้อมของการควบคุมดังกล่าวเป็นพื้นฐานสำคัญที่จะส่งผลกระทบต่อองค์ประกอบของการควบคุมภายในอื่น ๆ

### สภาพแวดล้อมการควบคุมประกอบด้วย ๕ หลักการ ดังนี้

- (๑) หน่วยงานของรัฐแสดงให้เห็นถึงการยึดมั่นในคุณค่าของความซื่อตรงและจริยธรรม
- (๒) ผู้กำกับดูแลของหน่วยงานของรัฐ แสดงให้เห็นถึงความเป็นอิสระจากฝ่ายบริหารและมีหน้าที่กำกับดูแลให้มีการพัฒนาหรือปรับปรุงการควบคุมภายใน รวมถึงการดำเนินการเกี่ยวกับการควบคุมภายใน
- (๓) หัวหน้าหน่วยงานของรัฐจัดให้มีโครงสร้างองค์กร สายการบังคับบัญชา อำนาจ หน้าที่ และความรับผิดชอบที่เหมาะสมในการบรรลุวัตถุประสงค์ของหน่วยงานของรัฐภายใต้การกำกับดูแล
- (๔) หน่วยงานของรัฐแสดงให้เห็นถึงความมุ่งมั่นในการสร้างแรงจูงใจ พัฒนาและรักษาบุคลากรที่มีความรู้ความสามารถที่สอดคล้องกับวัตถุประสงค์ของหน่วยงานของรัฐ
- (๕) หน่วยงานของรัฐกำหนดให้บุคลากรมีหน้าที่และความรับผิดชอบต่อผล การปฏิบัติงานตามระบบการควบคุมภายใน เพื่อให้บรรลุวัตถุประสงค์ของหน่วยงานของรัฐ

## ๒. การประเมินความเสี่ยง (Risk Assessment)

การประเมินความเสี่ยงเป็นกระบวนการที่ดำเนินการอย่างต่อเนื่องและเป็นประจำเพื่อระบุและวิเคราะห์ความเสี่ยงที่มีผลกระทบต่อการบรรลุวัตถุประสงค์ของหน่วยงานของรัฐรวมถึงกำหนดวิธีการจัดการความเสี่ยงนั้น ฝ่ายบริหารควรคำนึงถึงการเปลี่ยนแปลงของสภาพแวดล้อมภายนอกและภารกิจภายในทั้งหมดที่มีผลต่อการบรรลุวัตถุประสงค์ของหน่วยงานของรัฐ

### การประเมินความเสี่ยงประกอบด้วย ๔ หลักการ ดังนี้

- (๑) หน่วยงานของรัฐระบุวัตถุประสงค์การควบคุมภายในของการปฏิบัติงานให้สอดคล้องกับวัตถุประสงค์ขององค์กรไว้อย่างชัดเจนและเพียงพอที่จะสามารถระบุและประเมินความเสี่ยงที่เกี่ยวข้องกับวัตถุประสงค์
- (๒) หน่วยงานของรัฐระบุความเสี่ยงที่มีผลต่อการบรรลุวัตถุประสงค์การควบคุมภายใน อย่างครอบคลุม ทั้งหน่วยงานของรัฐและวิเคราะห์ความเสี่ยงเพื่อกำหนดวิธีการจัดการความเสี่ยงนั้น
- (๓) หน่วยงานของรัฐพิจารณาโอกาสที่อาจเกิดการทุจริตเพื่อประกอบการประเมินความเสี่ยงที่ส่งผลกระทบต่อการบรรลุวัตถุประสงค์
- (๔) หน่วยงานของรัฐระบุและประเมินการเปลี่ยนแปลงที่อาจมีผลกระทบอย่างมีนัยสำคัญต่อระบบการควบคุมภายใน

## ๓. กิจกรรมการควบคุม (Control Activities)

กิจกรรมการควบคุมเป็นการปฏิบัติที่กำหนดไว้ในนโยบายและกระบวนการดำเนินงาน เพื่อให้มั่นใจว่าการปฏิบัติตามคำสั่งการของฝ่ายบริหารจะลดหรือควบคุมความเสี่ยงให้สามารถบรรลุ วัตถุประสงค์ กิจกรรมการควบคุมได้รับการนำไปปฏิบัติทั่วทุกระดับของหน่วยงานของรัฐในกระบวนการปฏิบัติงาน ขั้นตอนการดำเนินงานต่าง ๆ รวมถึงการนำเทคโนโลยีมาใช้ในการดำเนินงาน

กิจกรรมการควบคุมประกอบด้วย ๓ หลักการ ดังนี้

(๑) หน่วยงานของรัฐระบุและพัฒนากิจกรรมการควบคุมเพื่อลดความเสี่ยงในการบรรลุมัตถุประสงค์ให้อยู่ในระดับที่ยอมรับได้

(๒) หน่วยงานของรัฐระบุและพัฒนากิจกรรมการควบคุมทั่วไปด้านเทคโนโลยีเพื่อสนับสนุนการบรรลุมัตถุประสงค์

(๓) หน่วยงานของรัฐจัดให้มีกิจกรรมการควบคุมโดยกำหนดไว้ในนโยบายประกอบด้วยผลสำเร็จที่คาดหวังและขั้นตอนการปฏิบัติงานเพื่อนำนโยบายไปสู่การปฏิบัติจริง

#### ๔. สารสนเทศและการสื่อสาร (Information and Communication)

สารสนเทศเป็นสิ่งจำเป็นสำหรับหน่วยงานของรัฐที่จะช่วยให้มีการดำเนินการตามการควบคุมภายในที่กำหนดเพื่อสนับสนุนให้บรรลุมัตถุประสงค์ของหน่วยงานของรัฐ การสื่อสารเกิดขึ้นได้ทั้งจากภายในและภายนอกและเป็นช่องทางเพื่อให้ทราบถึงสารสนเทศที่สำคัญในการควบคุมการดำเนินงานของหน่วยงานของรัฐ การสื่อสารจะช่วยให้บุคลากรในหน่วยงานมีความเข้าใจถึงความรับผิดชอบและความสำคัญของการควบคุมภายในที่มีต่อการบรรลุมัตถุประสงค์

สารสนเทศและการสื่อสารประกอบด้วย ๓ หลักการ ดังนี้

(๑) หน่วยงานของรัฐจัดทำหรือจัดหาและใช้สารสนเทศที่เกี่ยวข้องและมีคุณภาพเพื่อสนับสนุนให้มีการปฏิบัติตามการควบคุมภายในที่กำหนด

(๒) หน่วยงานของรัฐมีการสื่อสารภายในเกี่ยวกับสารสนเทศรวมถึงวัตถุประสงค์และ ความรับผิดชอบที่มีต่อการควบคุมภายในซึ่งมีความจำเป็นในการสนับสนุนให้มีการปฏิบัติตามการควบคุมภายในที่กำหนด

(๓) หน่วยงานของรัฐมีการสื่อสารกับบุคคลภายนอกเกี่ยวกับเรื่องที่มีผลกระทบต่อการปฏิบัติตามการควบคุมภายในที่กำหนด

#### ๕. กิจกรรมการติดตามผล (Monitoring Activities)

กิจกรรมการติดตามผลเป็นการประเมินผลระหว่างการปฏิบัติงานการประเมินผลเป็นรายครั้งหรือเป็นการประเมินผลทั้งสองวิธีร่วมกัน เพื่อให้เกิดความมั่นใจว่าได้มีการปฏิบัติตามหลักการในแต่ละองค์ประกอบของการควบคุมภายในทั้ง ๕ องค์ประกอบ กรณีที่ผลการประเมินการควบคุมภายในจะก่อให้เกิดความเสียหายต่อหน่วยงานของรัฐให้รายงานต่อฝ่ายบริหารและผู้กำกับดูแลอย่างทันเวลา

กิจกรรมการติดตามผลประกอบด้วย ๒ หลักการ ดังนี้

(๑) หน่วยงานของรัฐระบุพัฒนาและดำเนินการประเมินผลระหว่างการปฏิบัติงาน และ/หรือการประเมินผลเป็นรายครั้งตามที่กำหนดเพื่อให้เกิดความมั่นใจว่าได้มีการปฏิบัติตามองค์ประกอบของการควบคุมภายใน

(๒) หน่วยงานของรัฐประเมินผลและสื่อสารข้อบกพร่องหรือจุดอ่อนของการควบคุมภายในอย่างทันเวลาต่อฝ่ายบริหารและผู้กำกับดูแลเพื่อให้ผู้รับผิดชอบสามารถสั่งการแก้ไขได้อย่างเหมาะสม

### (๗) สารสนเทศและการสื่อสาร (Information and Communication)

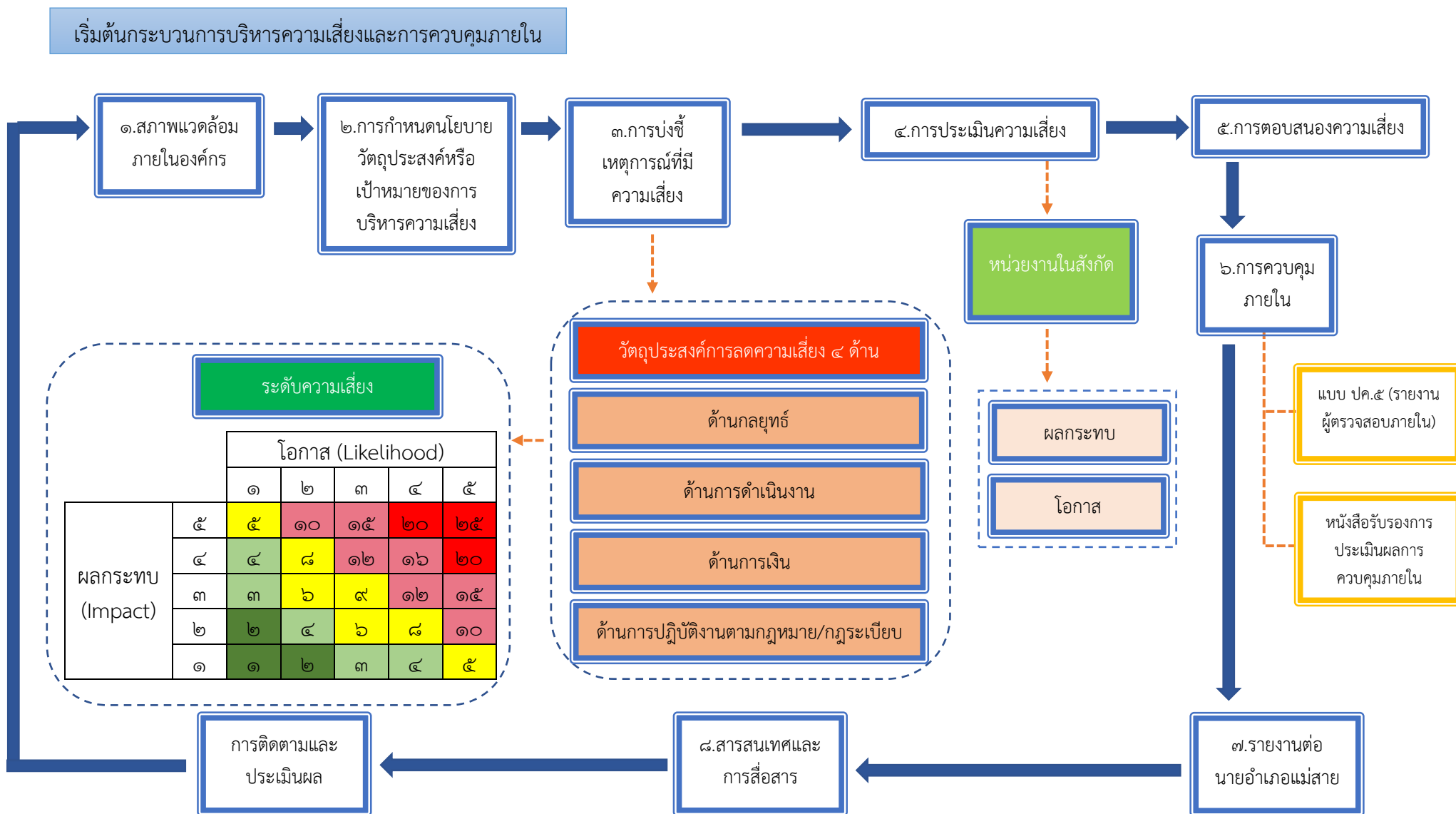
องค์กรควรกำหนดให้มีสารสนเทศและการสื่อสารที่สนับสนุนการบริหารความเสี่ยงและการควบคุมภายใน ข้อมูลสารสนเทศที่เกี่ยวข้องกับองค์กรทั้งจากแหล่งข้อมูลภายในองค์กรและภายนอกองค์กรควรต้องได้รับการบันทึกและสื่อสารอย่างเหมาะสมและทันกาล โดยเฉพาะข้อมูลสนับสนุนที่มีความสำคัญเกี่ยวกับการบ่งชี้ ประเมิน และการตอบสนองต่อความเสี่ยงและการควบคุมภายในเพื่อให้องค์กรสามารถตอบสนองต่อความเสี่ยงได้อย่างรวดเร็วและมีประสิทธิภาพ เนื่องจากความตระหนักในความเสี่ยงและการสื่อสารที่มีประสิทธิผลเป็นปัจจัยสำคัญประการหนึ่งของความสำเร็จในการบริหารความเสี่ยงขององค์กร การสื่อสารที่ไม่เพียงพอหรือขาดประสิทธิผลจะทำให้เกิดความล้มเหลวในการสร้างการยอมรับนโยบายและกรอบการบริหารความเสี่ยงผู้บริหารจึงควรมีการวางแผนทางการสร้างความตระหนักเรื่องความเสี่ยงให้กับองค์กร เช่น อาจมีการจัดแถลงการณ์ที่ชัดเจนเกี่ยวกับนโยบายการบริหาร ความเสี่ยงขององค์กร และการมอบหมายอำนาจหน้าที่ที่ชัดเจน การสื่อสารเกี่ยวกับกระบวนการและวิธีการปฏิบัติงานที่ควรจะต้องคล่องและเสริมสร้างวัฒนธรรมที่พึงประสงค์ในกระบวนการสื่อสารควรจะต้องถึงเรื่องดังต่อไปนี้

๑. ความสำคัญและความจำเป็นของการบริหารความเสี่ยงขององค์กรที่มีประสิทธิผล
๒. วัตถุประสงค์ขององค์กร
๓. ระดับความเสี่ยงที่องค์กรยอมรับได้
๔. การใช้ภาษาเดียวกันในเรื่องการบริหารความเสี่ยง
๕. บทบาทและความรับผิดชอบของบุคลากรที่จะสนับสนุนและนำองค์กรประกอบต่าง ๆ ของการบริหารความเสี่ยงขององค์กรมาใช้

### (๘) การติดตามและประเมินผล (Monitoring)

เมื่อมีการดำเนินงานตามแผนบริหารความเสี่ยงและแผนการควบคุมภายในแล้ว จะต้องมีการรายงานและติดตามผลเป็นระยะเพื่อให้เกิดความมั่นใจว่าได้มีการดำเนินงานไปอย่างถูกต้องและเหมาะสม โดยเป้าหมายในการติดตามผล คือ เป็นการประเมินคุณภาพและความเหมาะสมของวิธีจัดการความเสี่ยงและการควบคุมภายในรวมทั้งติดตามผลการจัดการความเสี่ยงและการควบคุมภายในที่ได้มีการดำเนินการไปแล้วว่าบรรลุผลตามวัตถุประสงค์ของการบริหารความเสี่ยงและการควบคุมภายในหรือไม่ โดยผู้รับผิดชอบด้านบริหารความเสี่ยงและการควบคุมภายในหน่วยงานต้องสอบถามดูว่าวิธีการจัดการความเสี่ยงและการควบคุมภายในใดที่มีประสิทธิภาพควรดำเนินการต่อเนื่องและวิธีการจัดการความเสี่ยงและการควบคุมภายในใดควรปรับเปลี่ยนและนำผลการติดตามดังกล่าวรายงานให้คณะกรรมการที่มีหน้าที่รับผิดชอบรับทราบ

## ภาพรวมกระบวนการบริหารความเสี่ยงและการควบคุมภายใน องค์การบริหารส่วนตำบลห้วยไคร้



\* หมายเหตุ : มาตรฐานและหลักเกณฑ์การควบคุมภายในสำหรับหน่วยงานของรัฐและมาตรฐานการควบคุมภายในสำหรับหน่วยงานของรัฐ โดยกรมบัญชีกลาง กระทรวงการคลัง

## บทที่ ๓

### การบริหารความเสี่ยงและการควบคุมภายในของหน่วยงานในสังกัด ประจำปีงบประมาณ พ.ศ.๒๕๖๕

ตามที่กระทรวงการคลัง โดยกรมบัญชีกลางกำหนดแนวปฏิบัติระบบการควบคุมภายในภาคราชการ ได้กำหนดขึ้นโดยประยุกต์จากระบบการควบคุมภายในของ The Committee of Sponsoring Organization of the Treadway Commission (COSO) ซึ่งเป็นระบบการควบคุมภายในที่ครอบคลุมถึงองค์ประกอบต่าง ๆ ในการบริหารงานและเป็นที่ยอมรับกันโดยทั่วไป รวมทั้งศึกษาแนวคิดจากผู้เชี่ยวชาญและเอกสารทางวิชาการต่าง ๆ ที่เกี่ยวกับการควบคุมภายใน อย่างไรก็ตาม ตัวอย่างกิจกรรมการควบคุมในแนวปฏิบัติที่กำหนดขึ้นเป็นเพียงตัวอย่างกิจกรรมหลัก ๆ ซึ่งไม่ใช่กิจกรรมทั้งหมดที่ภาคราชการมีอยู่ ดังนั้น แต่ละส่วนราชการซึ่งมีกิจกรรมการดำเนินงานหลากหลายแตกต่างกัน สามารถนำไปประยุกต์และกำหนดระบบการควบคุมภายในของหน่วยงานให้เหมาะสมต่อไป โดยองค์การบริหารส่วนตำบลห้วยไคร้ ได้ดำเนินการควบคุมภายใน มีองค์ประกอบ ๕ ส่วน ดังนี้

๑. สภาพแวดล้อมการควบคุม (Control Environment)
๒. การประเมินความเสี่ยง (Risk Assessment)
๓. กิจกรรมการควบคุม (Control Activities)
๔. สารสนเทศและการสื่อสาร (Information and Communication)
๕. การติดตามและประเมินผล (Monitoring and Evaluation)

#### ๑. สภาพแวดล้อมการควบคุม (Control Environment)

สภาพแวดล้อมการควบคุม หมายถึง สภาพการณ์หรือปัจจัยต่าง ๆ ที่ส่งผลให้เกิดระบบการควบคุมในหน่วยงาน ในการดำเนินงานจะมีหลายปัจจัยที่ ส่งผลให้เกิดมาตรการการควบคุมภายในขึ้นในหน่วยงาน ซึ่งฝ่ายบริหารจะมีอิทธิพลสำคัญต่อการสร้างบรรยากาศและสภาพแวดล้อมการควบคุมภายในในหน่วยงาน เช่น จริยธรรมของการทำงาน ความซื่อสัตย์ ความไว้วางใจได้ ความโปร่งใส และการมีภาวะผู้นำที่ดี ซึ่งรวมทั้งการกำหนดนโยบาย โครงสร้าง และระเบียบวิธีปฏิบัติที่เหมาะสม สำหรับตัวอย่างสภาพแวดล้อมการควบคุมในหน่วยงาน เช่น

##### ๑.๑ ปรัชญาและลักษณะการทำงานของผู้บริหาร

ปรัชญาและลักษณะการทำงานของ ผู้บริหารแต่ละบุคคลย่อมแตกต่างกัน และจะเป็นปัจจัยที่ถึงการกำหนดระบบการควบคุมภายในของหน่วยงาน เพราะผู้บริหารมีหน้าที่ ในการกำหนดนโยบาย มาตรการ และระบบการควบคุมภายใน แต่อย่างไรก็ตาม ผู้บริหารต้องรับผิดชอบในการเลือกปรัชญา และวิธีการทำงานที่เหมาะสมกับสถานการณ์ รวมทั้งรับผิดชอบต่อผลที่เกิดขึ้น ผู้บริหารสามารถส่งเสริมและสนับสนุนให้เกิดสภาพแวดล้อมการควบคุมที่ดี โดยดำเนินการ ดังนี้

(๑) กำหนดนโยบายและกลยุทธ์การดำเนินงาน มาตรฐาน และแนวทางการปฏิบัติงานเป็นลายลักษณ์อักษรให้ชัดเจน และแจ้งให้บุคลากรทุกคนในหน่วยงานทราบ

(๒) กำหนดโครงสร้างการจัดหน่วยงานให้เหมาะสม มีสายการบังคับบัญชา และความสัมพันธ์ระหว่างหน่วยงานภายในที่ชัดเจน รวมทั้งมอบหมายอำนาจหน้าที่และความรับผิดชอบให้แก่บุคลากรในแต่ละตำแหน่งอย่างเหมาะสม

(๓) กำหนดคุณลักษณะงานเฉพาะตำแหน่ง (Job Description) ของบุคลากรทุกตำแหน่งหน้าที่ และระดับของความรู้ ความสามารถ และทักษะที่จำเป็นต้องใช้ในแต่ละงานอย่างชัดเจน

(๔) กำหนดให้มีนโยบายและแนวทางการปฏิบัติงานด้านการบริหารบุคลากร ตลอดจนการประเมินผลการปฏิบัติงานของบุคลากรอย่างชัดเจน และเป็นธรรม รวมทั้งกำหนดบทลงโทษทางวินัยให้ชัดเจน

(๕) กำหนดให้มีคณะกรรมการบริหาร คณะกรรมการตรวจสอบ (Audit Committee) และหน่วยตรวจสอบภายใน

๑.๒ ความซื่อสัตย์และจริยธรรมในการบริหารและการปฏิบัติงาน การบริหารและการปฏิบัติงานด้วยความซื่อสัตย์และมีจริยธรรม เป็นสิ่งที่มีความสำคัญอย่างยิ่ง ทั้งสองประการนี้ เป็นสิ่งที่ต้องสนับสนุนส่งเสริมให้เกิดขึ้น โดยการประชาสัมพันธ์ ฝึกอบรม หรือกำหนดสิ่งจูงใจ และผู้บริหารต้องเป็นตัวอย่างของเจ้าหน้าที่ในหน่วยงาน ทั้งนี้ ผู้บริหารต้องมีการสื่อสารให้เจ้าหน้าที่ทุกคนในหน่วยงานรับทราบ และตระหนักถึงคุณค่าในการปฏิบัติหน้าที่ด้วยความซื่อสัตย์และมีจริยธรรม จนเป็นบรรทัดฐานหรือข้อตกลงร่วมกันที่หน่วยงานถือปฏิบัติ เพราะความซื่อสัตย์และจริยธรรมเป็นปัจจัยพื้นฐานสำคัญของสภาพแวดล้อมการควบคุม โดยผู้บริหารควรดำเนินการ ดังนี้

(๑) กำหนดนโยบาย มาตรฐานการปฏิบัติงานให้ชัดเจน และ ทำตัวให้เป็นตัวอย่างอย่างสม่ำเสมอ ทั้งโดยคำพูดและการกระทำ

(๒) สื่อสารและแจ้งให้เจ้าหน้าที่ทุกคนได้รับทราบ ตลอดจนเข้าใจในหลักการของจริยธรรมดังกล่าว

(๓) จัดทำข้อกำหนดจริยธรรมหรือแนวทางที่พึงปฏิบัติของหน่วยงานไว้ให้ชัดเจน โดยรวมถึงกรณีต่าง ๆ ที่เกี่ยวข้องกับความขัดแย้งทางผลประโยชน์ด้วย

(๔) ลดวิธีการหรือโอกาสที่จะจูงใจให้เกิดการกระทำผิดความซื่อสัตย์และจริยธรรมเป็นปัจจัยเบื้องต้นที่สำคัญ ซึ่งจะส่งผลถึงการจัดโครงสร้างของหน่วยงาน การจัดการและการติดตามประเมินผลองค์ประกอบของระบบการควบคุมภายในอื่น ๆ ด้วย

### ๑.๓ โครงสร้างของหน่วยงาน

โครงสร้างของหน่วยงานที่ได้รับการจัดไว้เป็นอย่างดี จะเป็นพื้นฐานสำคัญที่ทำให้ผู้บริหารสามารถวางแผนงาน สั่งการ และควบคุมการปฏิบัติงานได้ถูกต้อง รวดเร็ว และมีประสิทธิภาพ โดยการจัดโครงสร้างของหน่วยงานให้เหมาะสมกับลักษณะของกิจกรรมของหน่วยงานนั้น ๆ เช่น

(๑) การรวมศูนย์อำนาจหรือกระจายศูนย์อำนาจการตัดสินใจในระดับต่าง ๆ หากกิจการเลือกใช้ การรวมศูนย์อำนาจในการตัดสินใจ คุณสมบัติเฉพาะตัวของผู้ที่รับอำนาจย่อมมีความสำคัญ กรณีวิธีกระจายศูนย์อำนาจการตัดสินใจ ระบบและขั้นตอนการทำงาน รวมถึงกระบวนการในการติดตามผล ก็จะมี ความสำคัญมากกว่าคุณสมบัติของตัวบุคคล

(๒) การจัดโครงสร้างของหน่วยงานที่มีการผลิตโดยเครื่องจักร อาจใช้โครงสร้างและการควบคุมที่เป็นระเบียบแบบแผนแน่นอน แต่โครงสร้างที่มีรูปแบบแน่นอน อาจไม่เหมาะสมกับกิจกรรมการบริการหรืองานที่เกี่ยวกับการค้นคว้าวิจัยทางวิชาการ เป็นต้น

(๓) การมอบอำนาจต้องให้เหมาะสมกับหน้าที่ ความรับผิดชอบในการปฏิบัติงาน และต้องชัดเจน

### ๑.๔ นโยบายการบริหารและการพัฒนาด้านบุคลากร

ปัจจัยสำคัญที่ช่วยให้ระบบการควบคุมภายในมีประสิทธิภาพ คือบุคลากรในหน่วยงานนั่นเอง ป็นตัวจักรสำคัญ ดังนั้น การมีนโยบายและระบบการบริหารบุคลากรที่ชัดเจนและเหมาะสม จะช่วยให้ระบบการควบคุมภายในมีประสิทธิภาพและประสิทธิผลยิ่งขึ้น เช่น

(๑) กำหนดหลักเกณฑ์ที่ชัดเจนเกี่ยวกับการว่าจ้าง การพัฒนา การประเมินผลการปฏิบัติงาน การเลื่อนขั้น เลื่อนตำแหน่ง รวมทั้งการจ่ายค่าตอบแทนและผลประโยชน์อื่น

(๒) กำหนดคุณสมบัติและลักษณะงาน (Job Description) ของเจ้าหน้าที่ในแต่ละตำแหน่งให้ชัดเจน เพื่อใช้เป็นแนวทางสำหรับการปฏิบัติงาน

(๓) กำหนดมาตรการเกี่ยวกับการประกันความซื่อสัตย์ของพนักงาน

(๔) มีระบบการฝึกอบรมอย่างต่อเนื่อง และติดตามผลการปฏิบัติงาน อย่างเป็นระบบ และสม่ำเสมอ

(๕) กำหนดแนวปฏิบัติกรณีที่มีการขัดแย้งของผลประโยชน์ (Conflict of Interest) ต่อหน่วยงาน

#### ๑.๕ การกำหนดอำนาจหน้าที่ความรับผิดชอบ

การกำหนดอำนาจหน้าที่ความรับผิดชอบของบุคลากรในหน่วยงาน เป็นปัจจัยสำคัญที่ส่งผลต่อประสิทธิภาพของการควบคุมภายใน ดังนั้น ผู้บริหารควรกำหนดอำนาจหน้าที่ความรับผิดชอบของบุคลากรแต่ละตำแหน่งให้ชัดเจน ดังนี้

(๑) กำหนดหน้าที่ความรับผิดชอบในแต่ละตำแหน่งให้ชัดเจน โดยคำนึงถึงการกระจายอำนาจและระบบการสอบย้อนความถูกต้องระหว่างกัน

(๒) กำหนดคู่มือปฏิบัติงานตามหน้าที่ความรับผิดชอบ

(๓) กำหนดระบบการติดตามประเมินผล ซึ่งรวมถึงการจัดทำแผนงาน และระบบการรายงานผลงานอย่างสม่ำเสมอ

#### ๑.๖ คณะกรรมการตรวจสอบและการตรวจสอบภายใน

คณะกรรมการตรวจสอบ และการตรวจสอบภายในเป็นกลไก และเครื่องมือชนิดหนึ่งในการช่วยตรวจสอบและสอบทานงานให้เป็นไปตามแผนงานที่ฝ่ายบริหารวางไว้ คณะกรรมการตรวจสอบที่มีความรู้ความสามารถและมีความเป็นอิสระในการทำงาน จะช่วยส่งเสริมและสนับสนุนสภาพแวดล้อมการควบคุมภายในหน่วยงานให้ดียิ่งขึ้นสภาพแวดล้อมการควบคุม เป็นองค์ประกอบเกี่ยวกับการสร้างบรรยากาศในหน่วยงาน เพื่อให้บุคลากรในหน่วยงานเกิดจิตสำนึกที่ดีในการปฏิบัติงานตามความรับผิดชอบให้บรรลุวัตถุประสงค์ ซึ่งเป็นองค์ประกอบพื้นฐานที่จะไปเสริมองค์ประกอบการควบคุมอื่น ๆ ต่อไป

## ๒. การประเมินความเสี่ยง (Risk Assessment)

ความเสี่ยง หมายถึง เหตุการณ์ที่ไม่พึงประสงค์หรือการกระทำใด ๆ อันจะก่อให้เกิดผลลัพธ์ในด้านลบหรือเป็นผลลัพธ์ที่ไม่ต้องการ ทำให้งานไม่ประสบความสำเร็จตามเป้าหมายที่กำหนด ความเสี่ยงอาจเกิดจากลักษณะงานหรือกิจกรรมของหน่วยงานการควบคุมภายใน การที่หน่วยงานตรวจไม่พบข้อผิดพลาด ฯลฯ

### (๑) ความเสี่ยงจากลักษณะงานหรือกิจกรรมของหน่วยงาน

ความเสี่ยงลักษณะนี้ เป็นความเสี่ยงที่มีอยู่ โดยธรรมชาติในงานนั้น ๆ เองเมื่อใดก็ตามที่ตัดสินใจที่จะทำงานหรือกิจกรรมก็ย่อมมีความเสี่ยงเกิดขึ้น เช่น การทำธุรกิจการค้าขายกับต่างประเทศหรือการสั่งซื้อของจากต่างประเทศของทางราชการ ความเสี่ยงก็คืออัตราแลกเปลี่ยนที่อาจเปลี่ยนแปลงไป ฯลฯ

### (๒) ความเสี่ยงจากการควบคุมภายใน

ความเสี่ยงจากการควบคุมภายใน เป็นความเสี่ยงที่ระบบการควบคุมภายในของหน่วยงานไม่ครอบคลุม และไม่สามารถป้องกันข้อผิดพลาดจากการดำเนินงานของหน่วยงานได้ อาจเป็นเพราะ



หน่วยงานไม่มีระบบการควบคุมภายในที่ครอบคลุมเพียงพอที่จะลดความเสี่ยงในการดำเนินงาน หรือหน่วยงานนั้นไม่มีการปฏิบัติตามระบบการควบคุมภายในที่ได้จัดไว้ เป็นต้น

(๓) ความเสี่ยงจากการตรวจไม่พบข้อผิดพลาด

ความเสี่ยงลักษณะนี้ เป็นความเสี่ยงที่การตรวจสอบไม่สามารถค้นพบความผิดพลาดของรายการที่มีอยู่ เนื่องจากผู้ตรวจสอบไม่สามารถตรวจสอบทุกกิจกรรมในหน่วยงานนี้ได้ และจำเป็นต้องใช้ระบบการตรวจสอบโดยเลือกสุ่มตัวอย่างหรืออาจเนื่องจากผู้ตรวจสอบไม่มีความอิสระเพียงพอหรือไม่อยู่ในวิสัยที่จะเข้าไปตรวจสอบได้

**สาเหตุของความเสี่ยงอาจเกิดจากปัจจัยภายในและภายนอกหน่วยงาน**

- ปัจจัยภายใน เช่น นโยบายของผู้บริหาร ความซื่อสัตย์ จริยธรรม คุณภาพของบุคลากร การเปลี่ยนแปลงระบบงาน ความเชื่อถือได้ของระบบสารสนเทศ การเปลี่ยนแปลงผู้บริหารและเจ้าหน้าที่บ่อยครั้ง การควบคุมกำกับดูแลไม่ทั่วถึง และการไม่ปฏิบัติตามกฎหมาย ระเบียบ หรือข้อบังคับของหน่วยงาน เป็นต้น

- ปัจจัยภายนอก เช่น กฎหมาย ระเบียบ ข้อบังคับของทางราชการ การเปลี่ยนแปลงทางเทคโนโลยีหรือสภาพการแข่งขัน สภาวะแวดล้อมทั้งทางเศรษฐกิจและการเมือง เป็นต้นการประเมินความเสี่ยง หมายถึง กระบวนการที่ใช้ในการระบุความเสี่ยง การวิเคราะห์ความเสี่ยง และการกำหนดแนวทางการควบคุมเพื่อป้องกันหรือลดความเสี่ยงการประเมินความเสี่ยงในหน่วยงาน จะเป็นการประเมินการปฏิบัติงานในภาพรวมของหน่วยงาน เพื่อให้ทราบเหตุการณ์ของความเสี่ยงและหาทางแก้ไขและควบคุมให้ความเสี่ยงอยู่ในระดับที่เกิดความเสียหายน้อยที่สุด

**กระบวนการในการประเมินความเสี่ยง**

การประเมินความเสี่ยงและการควบคุมความเสี่ยงให้อยู่ ในระดับที่ หน่วยงานยอมรับได้ สามารถดำเนินการเป็น ๔ ขั้นตอน ดังนี้

**๑. ศึกษาวัตถุประสงค์และเป้าหมายของหน่วยงาน**

วัตถุประสงค์และเป้าหมายของหน่วยงาน จะต้องสอดคล้องกับภารกิจ (Mission) ของหน่วยงานนั้น ๆ ซึ่งโดยทั่วไปวัตถุประสงค์ของหน่วยงานจะแบ่งออกเป็น ๒ ระดับ คือ

๑.๑ วัตถุประสงค์ในระดับหน่วยงาน (Entity – Level objectives) เป็นวัตถุประสงค์ของการดำเนินงานในภาพรวมของหน่วยงาน โดยทั่วไปจะระบุไว้ในแผนกลยุทธ์ และแผนการปฏิบัติงานประจำปีของหน่วยงาน เช่นเดียวกับภารกิจ (Mission) และกลยุทธ์ในภาพรวมของหน่วยงาน เช่น ภารกิจหลักของหน่วยงาน โครงสร้างของหน่วยงาน แนวโน้มการดำเนินงานของหน่วยงานในอนาคต นโยบายการบริหารงานหรือนโยบายการเงินการคลัง เป็นต้น

๑.๒ วัตถุประสงค์ในระดับกิจกรรม (Activity – Level objectives) เป็นวัตถุประสงค์ของการดำเนินงานที่เฉพาะเจาะจงสำหรับแต่ละกิจกรรมที่หน่วยงานกำหนด เพื่อให้บรรลุวัตถุประสงค์ของหน่วยงาน ซึ่งวัตถุประสงค์ของแต่ละกิจกรรมจะต้องสนับสนุน และสอดคล้องกับวัตถุประสงค์ในระดับหน่วยงาน เช่น ระบบการประมวลข้อมูลทางการเงินและบัญชี เป็นต้น

**๒. ระบุปัจจัยเสี่ยง**

ปัจจัยเสี่ยงของหน่วยงานสามารถเกิดขึ้นได้ทั้งจากปัจจัยภายในและปัจจัยภายนอก ซึ่งปัจจัยเหล่านี้จะส่งผลกระทบต่อวัตถุประสงค์ เป้าหมาย หรือผลการดำเนินงานในหน่วยงาน เช่น การเปลี่ยนตัวผู้บริหารและผู้บริหารปฏิบัติงานในตำแหน่งที่สำคัญ ๆ บ่อยครั้ง การเปลี่ยนแปลงกฎหมายใหม่ ๆ ของรัฐบาลที่เกี่ยวข้องกับการปฏิบัติงานของหน่วยงาน เป็นต้นเนื่องจากปัจจัยเสี่ยงแต่ละชนิดมีผลกระทบต่อการทำงานและการบรรลุวัตถุประสงค์

ประสงค์ของหน่วยงานไม่เท่ากัน บางชนิดมีผลกระทบทันที บางชนิดมีผลกระทบในระยะยาว ดังนั้น ผู้บริหารต้องติดตามพิจารณา และระบุปัจจัยความเสี่ยงที่เกิดขึ้นให้ครอบคลุมทุกประเด็นปัญหาที่คาดว่าจะเกิด ซึ่งควรครอบคลุมถึง

(๑) ผลกระทบจากปัจจัยทางด้านเศรษฐกิจ สังคม การเมือง อุตสาหกรรม และสิ่งแวดล้อมต่อการดำเนินงานของหน่วยงาน

(๒) ปัจจัยความเสี่ยงที่ไ้ระบุไว้ในการวางแผน และการประมาณการของหน่วยงาน

(๓) ข้อตรวจพบที่ได้รับจากการตรวจสอบ การสอบทาน การติดตาม และประเมินผล

(๔) ปัจจัยอื่น ๆ ที่มีผลกระทบต่อการบรรลุวัตถุประสงค์ของหน่วยงาน เช่น ปัจจัยที่ทำให้การดำเนินงานในอดีตที่ผ่านมาไม่บรรลุตามวัตถุประสงค์ คุณภาพของบุคลากร การเปลี่ยนแปลงบุคลากรที่รับผิดชอบในการบริหารหรือปฏิบัติงาน การเปลี่ยนแปลงที่เกิดจากเงื่อนไขตามกฎหมาย ระเบียบ และข้อกำหนดต่าง ๆ ที่มีผลกระทบต่อการดำเนินงานของหน่วยงาน ฯลฯ

### ๓. การวิเคราะห์และจัดระดับความเสี่ยง

การวิเคราะห์ถึงผลกระทบของปัจจัยเสี่ยงที่มีต่อหน่วยงาน ซึ่งโดยปกติปัจจัยเสี่ยงแต่ละปัจจัยมีผลกระทบต่อหน่วยงานมากน้อยไม่เท่ากัน การวิเคราะห์ปัจจัยเสี่ยงมีหลายวิธีแตกต่างกัน ผู้บริหารควรให้ความสำคัญกับความเสี่ยงที่มีนัยสำคัญ และมีโอกาสเกิดขึ้นบ่อย ๆ จึงควรพิจารณาเลือกใช้วิธีการหรือเทคนิคที่ใช้วิเคราะห์ให้เหมาะสมกับขนาด ลักษณะการดำเนินงาน เพื่อให้สามารถประเมินระดับความสำคัญของความเสี่ยงได้ทั้งในเชิงปริมาณและคุณภาพ รวมทั้งผลเสียหายที่อาจเกิดจากความเสี่ยงนั้น โดยทั่วไปขั้นตอนการวิเคราะห์ปัจจัยเสี่ยง จะเป็นดังนี้

๓.๑ ประเมินระดับความสำคัญของปัจจัยเสี่ยง คือ การนำปัจจัยเสี่ยงแต่ละปัจจัยมาพิจารณาถึงความสำคัญว่า หากเกิดขึ้นแล้วมีผลกระทบต่อหน่วยงานมากน้อยแค่ไหน โดยอาจวัดเป็นระดับน้อย ปานกลาง สูง

๓.๒ ประเมินความถี่ที่ปัจจัยเสี่ยงจะเกิดขึ้น คือ การพิจารณาว่าปัจจัยเสี่ยงที่ได้เรียงลำดับความสำคัญไว้แล้ว มีโอกาสที่จะเกิดปัจจัยเสี่ยงนั้น ในระดับน้อยมาก น้อย ปานกลาง สูงการวิเคราะห์โดยการประเมินความสำคัญและการประเมินความถี่ที่ปัจจัยเสี่ยงจะเกิดขึ้น อาจใช้ผสมผสานกัน เช่น ปัจจัยเสี่ยงบางอย่างมีอัตราความถี่สูง เมื่อเกิดขึ้นแต่ละครั้งสูญเสียเงินน้อย แต่ถ้าเกิดบ่อย ๆ เข้า โดยรวมอาจมีจำนวนเงินสูงก็จะทำให้เกิดความสำคัญได้

๓.๓ เลือกใช้เทคนิคการวิเคราะห์ความเสี่ยงที่เหมาะสม โดยบางครั้งอาจไม่จำเป็นต้องวิเคราะห์ในรูปตัวเลข แต่อาจวิเคราะห์ออกมาเป็นระดับต่าง ๆ เช่น สำคัญมาก ปานกลาง หรือน้อย เป็นต้น

### ๔. กำหนดวิธีการควบคุมความเสี่ยง

เมื่อหน่วยงานสามารถวิเคราะห์และจัดลำดับความเสี่ยงแล้ว ฝ่ายบริหารควรพิจารณาหาวิธีเพื่อป้องกันความเสี่ยงนั้น ๆ โดยต้องคำนึงถึงค่าใช้จ่ายที่ต้องใช้ว่าคุ้มกับประโยชน์ที่จะได้รับหรือไม่ ซึ่งในการกำหนดแนวทางในการป้องกันหรือลดความเสี่ยงผู้บริหารควรพิจารณาว่าความเสี่ยงที่เกิดขึ้นนั้นเป็นความเสี่ยงในลักษณะใดเช่น

๔.๑ กรณีที่เป็นความเสี่ยงเกี่ยวกับหน่วยงานโดยรวม ซึ่งเป็นความเสี่ยงที่เกิดจากปัจจัยภายนอกที่มีใ้ได้อยู่ภายใต้การควบคุมของผู้บริหาร การป้องกันหรือลดความเสี่ยงกระทำได้โดยการบริหารความเสี่ยง ซึ่งมีกลยุทธ์ ดังนี้

(๑) กำหนดโครงสร้างพื้นฐานของการบริหารความเสี่ยง กำหนดผู้รับผิดชอบ กระบวนการบริหารความเสี่ยง และกำหนดความสัมพันธ์ระหว่างหน้าที่การบริหารความเสี่ยงกับหน้าที่การ

ประเมินความเสี่ยง การบริหารความเสี่ยงที่มีประสิทธิภาพจะเริ่มต้นด้วยการกำหนดวัตถุประสงค์ ซึ่งสัมพันธ์กับกลยุทธ์และโอกาสที่จะเกิดความเสี่ยงที่มีนัยสำคัญ เราจะประเมินความเสี่ยงด้วยการระบุผลกระทบที่อาจเกิดขึ้น การจัดลำดับความสำคัญ และการวัดผลกระทบของความเสี่ยงเหล่านั้นที่อาจเกิดขึ้นต่อหน่วยงาน

(๒) ประเมินความเสี่ยงของหน่วยงาน กำหนดกรอบแนวคิด ซึ่งจะใช้ระบุความเสี่ยงทั้งหมดที่เป็นไปได้ เพื่อใช้เป็นจุดเริ่มต้นในการประเมินความเสี่ยง มองภาพรวมของความเสี่ยงที่มีความสำคัญที่สุดก่อน และจัดสรรทรัพยากรให้เหมาะสม

(๓) พัฒนากลยุทธ์การบริหารความเสี่ยง กลยุทธ์การบริหารความเสี่ยงที่จะประสบความสำเร็จ ต้องมีความเกี่ยวเนื่องหรือสอดคล้องกับกลยุทธ์ของหน่วยงานโดยตรง กลยุทธ์การบริหารความเสี่ยงต้องได้รับการพัฒนาให้เหมาะสมกับความเสี่ยงแต่ละประเภท เช่น กลยุทธ์การหลีกเลี่ยงความเสี่ยง การลดความเสี่ยง การกระจายความเสี่ยง และการถ่ายโอนความเสี่ยง เป็นต้น

(๔) พัฒนาและปรับปรุงประสิทธิภาพการบริหารความเสี่ยง หน่วยงานต้องพัฒนาเทคนิคการบริหารความเสี่ยงอย่างสม่ำเสมอ เพื่อใช้เป็นแนวปฏิบัติของหน่วยงาน โดยเฉพาะการบริหารความเสี่ยงในกิจกรรมที่มีความเสี่ยงเฉพาะเรื่อง

(๕) การติดตามประเมินผลกระบวนการบริหารความเสี่ยง เป็นขั้นตอนของหน่วยงานต้องอาศัยงานด้านตรวจสอบภายใน โดยในขั้นตอนนี้รวมถึงการติดตามการปฏิบัติงานในหน้าที่ อื่น ๆ เช่น การปฏิบัติตามกฎหรือระเบียบ และการให้ความสำคัญต่อสภาพแวดล้อมและความปลอดภัย อย่างไรก็ตาม การบริหารความเสี่ยงที่สัมฤทธิ์ผล หมายถึงรวมถึง การแสวงหาความเสี่ยงที่อาจเกิดขึ้น การเชื่อมโยงการประเมินผลตอบแทนที่เพิ่มค่าให้แก่ผู้ถือหุ้น (สำหรับธุรกิจ) และหน่วยงาน หน้าที่การติดตามประเมินผลจะมีความสัมพันธ์ใกล้ชิดกับการประเมินความเสี่ยงของหน่วยงานใน ข้อ (๒) ดังกล่าว

(๖) การพัฒนาหรือปรับปรุงกระบวนการบริหารความเสี่ยง การปรับปรุง และพัฒนาการบริหารความเสี่ยงอย่างต่อเนื่องมีความสำคัญอย่างยิ่งต่อการประสบความสำเร็จของหน่วยงานในที่สุด แหล่งข้อมูลที่สามารถนำมาใช้ในการปรับปรุงการบริหารความเสี่ยงนั้น รวมถึงข้อมูลสารสนเทศที่ถูกต้องเชื่อถือได้และข้อมูลที่เกิดจากการสะท้อนความเสี่ยงของหน่วยงาน การปรับปรุงต้องรวมถึงระบบการวัดเป็นจำนวนหน่วยที่ใช้ได้ในระยะยาว เช่น จำนวน และผลกระทบจากความเสี่ยงที่ได้รับการจัดการภายในกระบวนการ ฯลฯ ในการปรับปรุงพัฒนาการบริหารความเสี่ยงนั้น ระบบการวัดผลที่เชื่อถือได้จึงเป็นสิ่งจำเป็น และจะทำให้หน่วยงานสามารถทราบขนาดความเสี่ยง และผลกระทบที่หน่วยงานจะสามารถรับได้หรือไม่เพียงใด

๔.๒ กรณีที่เป็นความเสี่ยงเกี่ยวกับการควบคุมภายใน ซึ่งเป็นความเสี่ยงที่เกิดจากปัจจัยภายในและอยู่ภายใต้การควบคุมของผู้บริหาร การป้องกันหรือลดความเสี่ยงกระทำได้โดยจัดให้มีกิจกรรมการควบคุมอย่างเพียงพอและเหมาะสม การกำหนดวิธีการควบคุมเพื่อจัดการให้ความเสี่ยงอยู่ในสภาพที่เป็นผลดีกับหน่วยงานนั้น จะมีลักษณะการจัดการได้ ๕ ลักษณะ คือ

(๑) การจัดการในลักษณะที่ยอมรับในความเสี่ยงนั้น

(๒) การจัดการในลักษณะที่ท าให้ลดความเสี่ยงจากระดับความเสี่ยงสูงไปสู่ระดับความเสี่ยงต่ำ

(๓) การจัดการในลักษณะที่เป็นการกระจายความเสี่ยง

(๔) การจัดการในลักษณะที่เป็นการถ่ายโอนความเสี่ยงหรือโยกย้ายความเสี่ยง

(๕) การจัดการในลักษณะที่เป็นการหลีกเลี่ยงความเสี่ยง

การจะใช้วิธีการใดในการจัดการความเสี่ยงดังกล่าวข้างต้น ขึ้นอยู่กับสภาพแวดล้อมและความเหมาะสมของการดำเนินงานในหน่วยงานนั้น ๆ ด้วย ทั้งนี้ การจัดการความเสี่ยงจะต้องคำนึงถึงเรื่องดังต่อไปนี้

- (๑) ต้องกำหนดวัตถุประสงค์ให้ชัดเจนว่าจะทำอะไร ณ จุดใด
- (๒) ต้องปรับเปลี่ยนระบบการบริหารและระบบปฏิบัติงานในหน่วยงานหรือไม่อย่างไร ณ จุดใด
- (๓) กระบวนการจัดการความเสี่ยงเป็นอย่างไร ต้องดำเนินการให้เกิดความชัดเจน และต้องสื่อสารให้ผู้ที่เกี่ยวข้องในหน่วยงานทราบด้วย
- (๔) ต้องมีการรายงานผล เมื่อดำเนินการเสร็จสิ้นแล้ว  
หน่วยงานจึงต้องจัดให้มีการประเมินความเสี่ยงอยู่เสมอ และสร้างกลไกช่วยบริหารความเสี่ยงให้อยู่ในระดับที่สามารถยอมรับได้หรือกำหนดมาตรการการควบคุมที่เหมาะสมต่อไป

### ๓. กิจกรรมการควบคุม (Control Activities)

กิจกรรมการควบคุม เป็นองค์ประกอบหนึ่งของระบบการควบคุมภายในที่หน่วยงานต้องจัดให้มีขึ้นเพื่อลดความเสี่ยงและทำให้เกิดความคุ้มค่า ตลอดจนให้ฝ่ายบริหารเกิดความมั่นใจในประสิทธิผลของระบบการควบคุมภายในที่มีอยู่ประเภทการควบคุม กิจกรรมการควบคุมอาจแยกตามความจำเป็นและลักษณะของการควบคุม ทั้งนี้ ขึ้นอยู่กับความเหมาะสมในการดำเนินงานของหน่วยงานนั้น ๆ เช่น

(๑) การควบคุมในลักษณะการป้องกันการผิดพลาดที่อาจเกิดขึ้นในทางปฏิบัติ (Preventive Control) เป็นวิธีการควบคุมที่กำหนดขึ้น เพื่อป้องกันมิให้เกิดความเสี่ยงและข้อผิดพลาดตั้งแต่แรก โดยเหตุการณ์ที่ก่อให้เกิดความเสี่ยงยังไม่เกิดขึ้น เช่น การแบ่งแยกหน้าที่ ผู้รับเงิน ผู้จ่ายเงิน และผู้บันทึกบัญชี การกำหนดวงเงินสำหรับผู้มีอำนาจอนุมัติเงินในแต่ละระดับชั้น เป็นต้น

(๒) การควบคุมในลักษณะของการค้นพบข้อผิดพลาด (Detective Control) เป็นการควบคุมที่กำหนดขึ้น เพื่อค้นพบข้อผิดพลาดที่อาจเกิดขึ้นในการปฏิบัติงาน เช่น การทำงบกระทบยอดเงินฝากธนาคาร การตรวจนับพัสดุประจำปี การทบทวนการปฏิบัติงานของหน่วยงานในภาพรวม เป็นต้น

(๓) การควบคุมในลักษณะการเสนอแนะ (Suggestive Control) เป็นการควบคุมที่กำหนดขึ้น เพื่อเสนอแนะ ปรับปรุง และพัฒนาระบบการดำเนินงานและระบบการควบคุมภายในให้เหมาะสมกับสถานการณ์

(๔) อื่น ๆ ตามความจำเป็นและเหมาะสมในการดำเนินงานของหน่วยงาน

### ๔. สารสนเทศและการสื่อสาร (Information and Communication)

**สารสนเทศ** หมายถึง ข้อมูลข่าวสารที่ใช้ในการบริหาร ซึ่งเป็นข้อมูลเกี่ยวกับการเงินและไม่ใช่การเงินรวมทั้งข้อมูลข่าวสารอื่น ๆ ทั้งจากแหล่งภายในและภายนอก

**การสื่อสาร** หมายถึง การรับและส่งข่าวสารระหว่างกัน เพื่อให้เกิดความเข้าใจอันดีระหว่างบุคคลที่มีหน้าที่ความรับผิดชอบในงานที่สัมพันธ์กัน การสื่อสารจะเกิดได้ทั้งภายในและภายนอกหน่วยงาน ระบบการสื่อสารที่ดีและมีประสิทธิภาพควรเป็นการสื่อสารแบบสองทาง และติดต่อระหว่างหน่วยงานอย่างทั่วถึงครบถ้วนหน่วยงานควรจัดให้มีระบบสารสนเทศที่สามารถสนองความต้องการของผู้ใช้ข้อมูลอย่างเพียงพอและเหมาะสม ทันต่อการปฏิบัติงาน ตลอดจนการติดต่อสื่อสารที่มีประสิทธิภาพ ข่าวสารที่ถูกต้อง เชื่อถือได้ ทันเหตุการณ์ และสะดวกในการเข้าถึง และปลอดภัย รวมทั้งมีการจัดลำดับความสำคัญ และมีระบบการสื่อสารที่ดีจะส่งผลถึงการบริหารงานของผู้บริหาร โดยเฉพาะข่าวสารที่เป็นสัญญาณบอกเหตุ อันจะทำให้ผู้บริหารสามารถแก้ไขปัญหาได้ทันกาล และบริหารงานให้บรรลุวัตถุประสงค์ของหน่วยงานการสื่อสารจึงเป็นเรื่องสำคัญที่ผู้บริหาร ต้องจัดให้มีขึ้นและควรเป็นระบบการสื่อสารสองทาง การสื่อสารภายในหน่วยงานที่ชัดเจน ไม่ว่าจะเป็แนวทางหรือไม่ก็ตาม จะเป็นผลดีต่อการปฏิบัติงานให้สามารถบรรลุเป้าหมายที่วางไว้ ซึ่งปัจจัยสำคัญที่ทำให้การสื่อสารเป็นไปอย่างมีประสิทธิภาพและประสิทธิผล คือ

(๑) เจ้าหน้าที่ทุกคน ต้องได้รับข้อมูลข่าวสารที่เกี่ยวข้องกับการปฏิบัติงานของตนอย่างชัดเจน และทันกาล ทั้งจากภายในหรือภายนอกหน่วยงาน รวมทั้งข้อมูลข่าวสารที่มีผลต่อความเสี่ยงที่อาจเกิดกับหน่วยงาน เช่น นโยบายของรัฐบาล การเปลี่ยนแปลงด้านกฎหมายใหม่ ๆ ฯลฯ

(๒) การกำหนดภาระหน้าที่และความรับผิดชอบในแต่ละตำแหน่งงานต้องชัดเจน เจ้าหน้าที่ทุกคนต้องเข้าใจถึงบทบาทที่เกี่ยวข้องกับงานของตนและของผู้อื่น รวมทั้งให้ความร่วมมือในการปฏิบัติตามระบบการควบคุมที่กำหนดไว้

(๓) การจัดให้มีช่องทางการสื่อสารข้อมูลที่ดีระหว่างผู้บริหารและผู้ปฏิบัติงาน ทำให้สามารถทำความเข้าใจ และประสานงานกันได้เป็นอย่างดี

ในทำนองเดียวกัน ควรให้ความสำคัญกับการสื่อสารภายนอกหน่วยงาน ซึ่งจะมีผลกระทบต่อการบริหารงานของหน่วยงานด้วย ดังนั้นประเด็นสำคัญที่ควรดำเนินการ คือ

(๑) กำหนดช่องทางการสื่อสารกับบุคคลภายนอกที่เกี่ยวข้องให้ง่ายขึ้น

(๒) เจ้าหน้าที่ที่เกี่ยวข้องกับหน่วยงานภายนอก ต้องเรียนรู้วัฒนธรรมของหน่วยงานที่เกี่ยวข้องด้วย

(๓) ผู้บริหารควรให้ความสนใจในข้อสังเกตหรือข้อเสนอแนะของผู้ตรวจสอบภายนอก

(๔) การติดต่อสื่อสารกับบุคคลภายนอก ต้องมีข้อมูลข่าวสารที่เพียงพอและสัมพันธ์กัน ในอันที่จะทำให้เกิดความเข้าใจอันดีต่อกัน และเข้าใจถึงสภาพความเสี่ยงที่อาจเกิดขึ้นสำหรับการควบคุมภายในของระบบสารสนเทศ โดยทั่วไปมักจะเกี่ยวข้องกับการควบคุมการนำข้อมูลเข้าสู่ระบบ การแบ่งแยกงาน การสอบทานความถูกต้องใน การประมวลผล การควบคุมการรับส่งข้อมูลระหว่างระบบงาน และการควบคุมทางด้านผลผลิต เป็นต้น

## ๕. การติดตามและประเมินผล (Monitoring and Evaluation)

**การติดตามผล** หมายถึง การสอดส่องดูแลกิจกรรมที่อยู่ระหว่างการดำเนินงาน เพื่อให้เกิดความมั่นใจว่า การดำเนินงานเป็นไปตามระบบการควบคุมภายในที่กำหนด

**การประเมินผล** หมายถึง การเปรียบเทียบผลการปฏิบัติงานกับระบบการควบคุมภายในที่กำหนดไว้ว่ามีความสอดคล้องหรือไม่ เพียงใด และประเมินระบบการควบคุมภายในที่มีอยู่ว่ายังมีความเหมาะสมกับสภาพแวดล้อมในปัจจุบันหรือไม่ รวมทั้งการวิเคราะห์ การหาสาเหตุของความแตกต่างระหว่างแผนงานกับผลการดำเนินงาน สรุปผลและเสนอข้อแนะนำ เพื่อให้การดำเนินงานมีประสิทธิภาพและประสิทธิผล

การติดตามและประเมินผล เป็นกระบวนการประเมินความมีประสิทธิภาพและประสิทธิผลของระบบงานต่าง ๆ ของหน่วยงาน ซึ่งรวมถึงการปฏิบัติตามกฎหมาย ระเบียบ หรือข้อบังคับ และการปฏิบัติงานตามภาระหน้าที่ ความรับผิดชอบของเจ้าหน้าที่ ฝ่ายต่าง ๆ ในหน่วยงาน ทั้งนี้ เนื่องจากมาตรการต่าง ๆ และระบบการควบคุมภายในมีการเปลี่ยนแปลงหรือต้องพัฒนาตลอดเวลา ผู้บริหารจึงจำเป็นต้องมีการติดตามและประเมินผล เพื่อให้ทราบประสิทธิภาพและประสิทธิผลของระบบการควบคุมภายในว่าอยู่ในระดับที่เหมาะสมสอดคล้องกับสถานการณ์ปัจจุบันเพียงใดสำหรับความถี่ในการติดตามประเมินผลจะมีมากน้อยเพียงใด ขึ้นกับผลการประเมินความเสี่ยงในเบื้องต้นและผลที่ได้จากการติดตามประเมินผลการดำเนินงานของหน่วยงานนั่นเอง

การติดตามประเมินผลจะได้ผลดี ควรมีการปฏิบัติดังนี้

๕.๑ มีการสอบทานและรายงานผลเกี่ยวกับประสิทธิผลของแต่ละองค์ประกอบของการควบคุมภายใน ในทุกๆ ด้านอย่างสม่ำเสมอ ซึ่งเป็นการรายงานจากภายในและจากบุคคลภายนอก เช่น ผู้ตรวจสอบผู้ตรวจราชการ ผู้มาติดต่อ โดยเปรียบเทียบกับข้อมูลที่ปฏิบัติงานจริง

๕.๒ จำแนกเรื่องที่จะประเมินผล ซึ่งจะเป็นประโยชน์ต่อการควบคุมภายในเฉพาะจุด เช่น การประเมินประสิทธิภาพภายในหน่วยงาน การประเมินระบบงาน การประเมินการบรรลุตามวัตถุประสงค์ การประเมินบุคคล เป็นต้น ซึ่งการประเมินควรพิจารณาขอบเขตและความถี่ของการประเมินด้วยเพื่อให้มั่นใจถึงประสิทธิภาพของระบบการควบคุมภายในในเรื่องนั้น ๆ ว่าสามารถป้องกันความเสี่ยงที่อาจเกิดขึ้นได้ โดยเครื่องมือการประเมินผลรวมถึงการตรวจเช็คการตอบแบบสอบถาม และการวิเคราะห์เชิงปริมาณ นอกจากนี้ ตัวชี้วัดและการเปรียบเทียบกับผลงานของหน่วยงานอื่น หรือมาตรฐานที่ ยอมรับกันโดยทั่วไป ก็เป็นเครื่องมือช่วยในการประเมินผลได้เช่นกัน

๕.๓ รายงานผลตามข้อเท็จจริงอย่างเป็นอิสระ ไม่ปิดบังสิ่งผิดปกติ

๕.๔ สั่งการให้มีการแก้ไขและติดตามผลอยู่เสมอ

สำหรับการกำหนดรูปแบบการติดตามประเมินผล ควรมีอยู่ในทุกขั้นตอนของการปฏิบัติงาน และควรทำอย่างต่อเนื่อง ทั้งนี้รวมถึงกิจกรรมที่เกี่ยวข้องกับการกำหนด กฎหมาย ระเบียบ การบริหารงาน และที่ปรึกษาต่าง ๆ โดยมีวิธีการ เช่น การเปรียบเทียบผลการดำเนินงาน การตรวจสอบ การกระทบยอด ฯลฯ สำหรับบางโครงการอาจกำหนดรูปแบบการติดตามประเมินผลโดยเฉพาะ แยกต่างหากจากที่ได้การติดตามประเมินผลโครงการที่เป็นกรณีเฉพาะ อาจใช้แบบประเมินตนเอง การออกแบบควบคุมโดยเฉพาะ การทดสอบ หรืออาจจ้างผู้เชี่ยวชาญหรือ ผู้ตรวจสอบภายนอกมาดำเนินการได้

การติดตามประเมินผลจะมีประสิทธิภาพมากขึ้น หากมีการสื่อสารกับบุคลากรที่รับผิดชอบงานนั้น ๆ ในหน่วยงาน และกรณีมีเรื่องที่สำคัญควรรายงานต่อผู้บังคับบัญชาระดับสูงด้วย นอกจากนี้การติดตามประเมินผลในระบบการควบคุมภายใน ควรหมายรวมถึงการประเมินผลนโยบาย กฎระเบียบ ระบบงานต่าง ๆ ของหน่วยงานด้วย เพื่อให้มั่นใจว่า

(๑) ได้มีการกำหนดกรอบระยะเวลาการปฏิบัติงานที่เหมาะสมและถูกต้อง และเป็นผลดีต่อการบริหารงานของหน่วยงาน

(๒) ได้มีการตรวจสอบและติดตามผล รวมทั้งรายงานของผู้ตรวจสอบที่ได้สอบทานงาน และตั้งข้อสังเกตไว้ต่อผู้บริหารของหน่วยงาน ข้อสังเกตเหล่านั้น ได้มีการแก้ไขปฏิบัติตามในระยะเวลาที่เหมาะสม

(๓) การดำเนินงานต่าง ๆ สามารถบรรลุวัตถุประสงค์ที่หน่วยงานตั้งไว้

(๔) การจัดทำรายงานทางการเงินเป็นไปอย่างถูกต้องเชื่อถือได้

เมื่อได้ติดตามและประเมินผลแล้วผู้ประเมินผลจะต้องจัดทำรายงานเสนอผู้บริหารที่รับผิดชอบ โดยการจัดทำรายงานแสดงผลความคลาดเคลื่อนของการดำเนินงานเป็นระยะ ๆ โดยควรจัดทำคำชี้แจงหรืออธิบายให้ทราบว่าความแตกต่างระหว่างผลการดำเนินงานจริงกับตัวเลขตามประมาณการเกิดขึ้นเพราะเหตุใด และผู้ใดจะต้องรับผิดชอบกับการที่เกิดผลต่างนั้น และหาวิธีการแก้ไขที่เหมาะสมต่อไป การติดตามและประเมินผลอย่างต่อเนื่องและเป็นประจำ และมีการสั่งการให้แก้ไขข้อผิดพลาดอยู่เสมอเป็นหัวใจสำคัญของการควบคุมการบริหาร

การติดตามและประเมินผล ไม่ควรจัดทำเฉพาะกับระบบ หรือมาตรการควบคุมภายในเท่านั้น แต่ควรจัดให้มีการติดตามและประเมินผลกับการปฏิบัติงานด้านอื่น ๆ ทุกด้าน จากผู้รับผิดชอบโดยตรง และอย่างอิสระ หรือโดยผู้ที่ไม่มีส่วนเกี่ยวข้องกับการกำหนดมาตรการหรือออกแบบระบบการควบคุมภายใน เพื่อให้สามารถแสดงความคิดเห็นได้อย่างเป็นอิสระ เช่น จากการตรวจสอบภายใน อันเป็นเครื่องมือของฝ่ายบริหารในการประเมินผลและติดตามผลการปฏิบัติงาน เป็นต้น

**การดำเนินการบริหารความเสี่ยง และควบคุมภายในของหน่วยงาน  
ในสังกัดองค์การบริหารส่วนตำบลห้วยไคร้ ประจำปีงบประมาณ พ.ศ.๒๕๖๕**

๑.รายงานผลการประเมินองค์ประกอบของการควบคุมภายในองค์การบริหารส่วนตำบลห้วยไคร้  
สำหรับระยะเวลาดำเนินงานสิ้นสุดวันที่ ๓๐ เดือน กันยายน พ.ศ.๒๕๖๕

องค์ประกอบของการควบคุมภายใน	ผลการประเมิน/ข้อสรุป
<p>๑.สภาพแวดล้อมการควบคุม</p> <p>๑.๑การยึดมั่นในคุณค่าของความซื่อตรง และจริยธรรม</p> <p>๑.๒ผู้กำกับดูแลมีความเป็นอิสระจากฝ่ายบริหารและมีหน้าที่กำกับดูแลให้มีการพัฒนาหรือปรับปรุงการควบคุมภายใน รวมถึงการดำเนินการเกี่ยวกับการควบคุมภายใน</p> <p>๑.๓ผู้บริหารจัดให้มีโครงสร้างองค์กร สายการบังคับบัญชา อำนาจหน้าที่และความรับผิดชอบที่เหมาะสมในการบรรลุวัตถุประสงค์ของหน่วยงาน ภายใต้การกำกับดูแลของผู้กำกับดูแล</p> <p>๑.๔การแสดงให้เห็นถึงความมุ่งมั่นในการสร้างแรงจูงใจพัฒนาและรักษาบุคลากรที่มีความรู้ความสามารถที่สอดคล้องกับวัตถุประสงค์ของหน่วยงาน</p> <p>๑.๕การกำหนดให้บุคลากรมีหน้าที่และความรับผิดชอบต่อผลการปฏิบัติงานตามระบบการควบคุมภายใน เพื่อให้บรรลุวัตถุประสงค์ของหน่วยงาน</p>	<p>๑.๑บุคลากรขององค์การบริหารส่วนตำบลยึดมั่นในความซื่อสัตย์ สุจริต มีคุณธรรม จริยธรรม</p> <p>๑.๒ผู้บริหารมีทัศนคติที่ดีและสนับสนุนการปฏิบัติหน้าที่ภายในองค์กร มีความมุ่งมั่นที่จะใช้การบริหารแบบ มุ่งผลสัมฤทธิ์ของงาน มีการติดตามการปฏิบัติงาน ที่มอบหมายอย่างจริงจัง และมีการควบคุมดูแลอย่างใกล้ชิด เพื่อให้การปฏิบัติงานเป็นไปตามวัตถุประสงค์ และเป้าหมายได้อย่างมีประสิทธิภาพ</p> <p>๑.๓มีการจัดโครงสร้าง สายการบังคับบัญชา อำนาจหน้าที่ และความรับผิดชอบที่เหมาะสม ประกอบด้วย ๔ สำนัก/กอง ได้แก่ สำนักปลัด กองคลัง กองช่าง กองการศึกษา ศาสนาและวัฒนธรรม โดยมีนายองค์การบริหารส่วนตำบลห้วยไคร้ เป็นผู้บริหารสูงสุดของหน่วยงาน</p> <p>๑.๔มีการส่งเสริมให้บุคลากรได้รับความรู้ พัฒนาทักษะความสามารถของบุคลากรและมีการประเมินผลการปฏิบัติงานอย่างชัดเจน</p> <p>๑.๕.๑มีการจัดทำคำสั่งมอบหมายงานให้กับบุคลากรอย่างเหมาะสมและชัดเจน พร้อมทั้งแจ้งให้บุคลากรรับทราบ และถือปฏิบัติ</p> <p>๑.๕.๒มีการส่งเสริมให้บุคลากรทุกคนพัฒนาตนเองอย่างต่อเนื่อง และเปิดโอกาสให้ได้รับการอบรมอย่างสม่ำเสมอ</p> <p>๑.๕.๓มีการควบคุม กำกับดูแล การปฏิบัติงานภายในหน่วยงานให้เป็นไปตามระบบการควบคุมภายในที่กำหนดอย่างต่อเนื่อง และสม่ำเสมอ มีการประชุมร่วมกัน</p>

องค์ประกอบของการควบคุมภายใน	ผลการประเมิน/ข้อสรุป
<p><b>๒.การประเมินความเสี่ยง</b></p> <p>๒.๑การระบุวัตถุประสงค์การควบคุมภายในของการปฏิบัติงานให้สอดคล้องกับวัตถุประสงค์ของหน่วยงานไว้อย่างชัดเจนและเพียงพอที่จะสามารถระบุและประเมินความเสี่ยงที่เกี่ยวข้องกับวัตถุประสงค์</p> <p>๒.๒การระบุความเสี่ยงที่มีผลต่อการบรรลุวัตถุประสงค์การควบคุมภายในอย่างครอบคลุม ทั้งหน่วยงาน และวิเคราะห์ความเสี่ยงเพื่อกำหนดวิธี การจัดการความเสี่ยงนั้น</p> <p>๒.๓การพิจารณาโอกาสที่อาจเกิดการทุจริตเพื่อประกอบการประเมินความเสี่ยงที่ส่งผลต่อการบรรลุวัตถุประสงค์</p> <p>๒.๔การระบุและการประเมินการเปลี่ยนแปลง ที่อาจมีผลกระทบอย่างมีนัยสำคัญต่อระบบการควบคุมภายใน</p>	<p>๒.๑.๑มีการกำหนดวัตถุประสงค์ทุกกิจกรรมที่ดำเนินการและเป้าหมายทิศทางการดำเนินงานอย่างชัดเจน สอดคล้องกับภารกิจของหน่วยงานมีการสื่อสารให้บุคลากรทราบ และเข้าใจตรงกัน</p> <p>๒.๑.๒บุคลากรทุกคนที่เกี่ยวข้องมีส่วนร่วมในการกำหนดวัตถุประสงค์ระดับกิจกรรมและให้การยอมรับ โดยคำนึงถึงความเหมาะสมตามภารกิจของหน่วยงานและวัดผลได้</p> <p>๒.๒ผู้บริหารและผู้ที่เกี่ยวข้องทุกระดับของหน่วยงาน มีส่วนร่วมในการระบุและประเมินความเสี่ยงที่อาจเกิดขึ้น ทั้งจากปัจจัยภายในและปัจจัยภายนอก โดยกำหนดเกณฑ์ในการพิจารณา และจัดลำดับความเสี่ยง ผลกระทบของความเสี่ยง และความถี่ที่จะเกิดหรือโอกาสที่จะเกิดความเสี่ยง จากการวิเคราะห์ความเสี่ยงดังกล่าว องค์การบริหารส่วนตำบล มีจุดอ่อน/ความเสี่ยงที่เกิดจากปัจจัยภายนอก ๔ แห่ง และความเสี่ยงที่เกิดจากปัจจัยภายในและภายนอก ๑ แห่ง</p> <p>๒.๓มีการวิเคราะห์และประเมินระดับความสำคัญ หรือผลกระทบของความเสี่ยง และความถี่ที่จะเกิด หรือโอกาสที่จะเกิดความเสี่ยง</p> <p>๒.๔มีการกำหนดวิธีการควบคุมความเสี่ยงนั้นให้มีผลกระทบกับการปฏิบัติงานให้น้อยที่สุดเมื่อกำหนดวิธีการควบคุมเพื่อป้องกันหรือลดความเสี่ยง ได้แจ้งเวียนให้บุคลากรทราบและนำไปปฏิบัติ</p>



องค์ประกอบของการควบคุมภายใน	ผลการประเมิน/ข้อสรุป
<p><b>๓.กิจกรรมการควบคุม</b></p> <p>๓.๑การระบุและการพัฒนากิจกรรมการควบคุม เพื่อลดความเสี่ยงในการบรรลุวัตถุประสงค์ให้อยู่ในระดับที่ยอมรับได้</p> <p>๓.๒การระบุและการพัฒนากิจกรรมการควบคุมทั่วไปด้านเทคโนโลยีเพื่อสนับสนุนการบรรลุวัตถุประสงค์</p> <p>๓.๓การจัดให้มีกิจกรรมการควบคุม โดยกำหนดไว้ในนโยบาย ประกอบด้วยผลสำเร็จที่คาดหวังและขั้นตอนการปฏิบัติงาน เพื่อนำนโยบายไปสู่การปฏิบัติจริง</p>	<p>๓.๑ บุคลากรของหน่วยงานมีส่วนร่วมในการกำหนดกิจกรรมการควบคุมภายในตามวัตถุประสงค์และประชุมปรึกษาหารือให้เข้าใจในการลดความเสี่ยงตามวัตถุประสงค์ของการควบคุมให้อยู่ในระดับที่ยอมรับได้</p> <p>๓.๒ จัดทำแผนที่ภาวะฯ และนำข้อมูลแผนที่ภาวะฯ มาใช้ในการจัดเก็บภาวะฯ มีการประชาสัมพันธ์ตามสื่อต่างๆ เช่น ลงเว็บไซต์ขององค์การบริหารส่วนตำบลห้วยไคร้ หอกระจายข่าว แผ่นพับ เป็นต้น และมีการประชุมเพื่อชี้แจงให้บุคลากรทราบถึงวัตถุประสงค์ของกิจกรรมการควบคุมความเสี่ยง</p> <p>๓.๓.๑ มีการกำหนดหน้าที่และความรับผิดชอบไว้เป็นลายลักษณ์อักษรอย่างชัดเจน และมีการแจ้งเวียนการมอบหมายหน้าที่ความรับผิดชอบให้ทราบโดยทั่วกัน</p> <p>๓.๓.๒ องค์การบริหารส่วนตำบลห้วยไคร้ จัดทำหนังสือแจ้งผู้มีส่วนร่วมหรือผู้ที่เกี่ยวข้องทราบ</p> <p>๓.๓.๓ องค์การบริหารส่วนตำบลห้วยไคร้ จัดทำแผนที่ภาวะฯ และนำข้อมูลแผนที่ภาวะฯ มาใช้ในการจัดเก็บภาวะฯ</p> <p>๓.๓.๔ องค์การบริหารส่วนตำบลห้วยไคร้ จัดทำสื่อประชาสัมพันธ์ในรูปแบบต่างๆ เช่น ลงเว็บไซต์ขององค์การบริหารส่วนตำบลห้วยไคร้ แผ่นพับ ป้ายประชาสัมพันธ์ หอกระจายข่าว เป็นต้น</p>

องค์ประกอบของการควบคุมภายใน	ผลการประเมิน/ข้อสรุป
<p><b>๔.สารสนเทศและการสื่อสาร</b></p> <p>๔.๑การจัดทำหรือการจัดหา และการใช้สารสนเทศที่เกี่ยวข้องและมีคุณภาพ เพื่อสนับสนุนให้มีการปฏิบัติตามการควบคุมภายในที่กำหนด</p> <p>๔.๒การสื่อสารภายในเกี่ยวกับสารสนเทศ รวมถึงวัตถุประสงค์และความรับผิดชอบที่มีต่อการควบคุมภายใน ซึ่งมีความจำเป็นในการสนับสนุนให้มีการปฏิบัติตามการควบคุมภายในที่กำหนด</p> <p>๔.๓การสื่อสารกับบุคคลภายนอกเกี่ยวกับเรื่องที่มีผลกระทบต่อการปฏิบัติตามการควบคุมภายในที่กำหนด</p>	<p>๔.๑มีการใช้ระบบสารสนเทศในการติดต่อสื่อสารทั้งหน่วยงานภายในและภายนอก อย่างเพียงพอเหมาะสม เชื่อถือได้ และทันต่อเหตุการณ์</p> <p>๔.๒รวบรวมกฎหมาย ระเบียบ และหนังสือสั่งการที่เกี่ยวข้อง และนำข้อมูลลงเว็บไซต์ขององค์การบริหารส่วนตำบลเพื่อใช้เป็นแหล่งข้อมูลในการค้นคว้าหาความรู้</p> <p>๔.๓.๑จัดให้มีการให้บริการต่างๆ เช่น ให้บริการปรึกษาแนะนำและการใช้ระบบสารสนเทศในการติดต่อสื่อสารอย่างเหมาะสม เข้าถึง และทันต่อเหตุการณ์</p> <p>๔.๓.๒องค์การบริหารส่วนตำบลห้วยไคร้ จัดทำหนังสือแจ้งผู้มีส่วนร่วมหรือผู้ที่เกี่ยวข้องทราบ</p>
<p><b>๕.กิจกรรมการติดตามผล</b></p> <p>๕.๑การระบุ การพัฒนา และการดำเนินการประเมินผลระหว่างการปฏิบัติงานและหรือการประเมินผลเป็นรายครั้งตามที่กำหนดเพื่อให้เกิดความมั่นใจว่าได้มีการปฏิบัติตามองค์ประกอบของการควบคุมภายใน</p> <p>๕.๒การประเมินผลและสื่อสารข้อบกพร่อง หรือจุดอ่อนของการควบคุมภายในอย่างทันเวลาต่อฝ่ายบริหารและผู้กำกับดูแล เพื่อให้ผู้รับผิดชอบสามารถสั่งการแก้ไขได้อย่างเหมาะสม</p>	<p>๕.๑มีการติดตามผลในระหว่างการปฏิบัติงานอย่างต่อเนื่องและสม่ำเสมอ และรายงานให้ผู้บริหารทราบเป็นลายลักษณ์อักษร กรณีผลการดำเนินงานไม่เป็นไปตามแผน มีการดำเนินการแก้ไขอย่างทันกาล</p> <p>๕.๒.๑มีการติดตามประเมินผลการดำเนินการตามกิจกรรม ที่มีความเสี่ยงทุกงวด ๓ เดือน เพื่อให้มีความมั่นใจว่าระบบการควบคุมภายในมีความเพียงพอเหมาะสม หรือต้องดำเนินการปรับปรุงแก้ไข</p> <p>๕.๒.๒ องค์การบริหารส่วนตำบลห้วยไคร้ มีการสรุปผลการดำเนินงาน เสนอผู้บริหารทราบเป็นประจำทุกเดือน</p>

๒.รายงานการประเมินผลการควบคุมภายใน องค์การบริหารส่วนตำบลห้วยไคร้ สำหรับปีสิ้นสุดวันที่ ๓๐ เดือน กันยายน พ.ศ.๒๕๖๔

ภารกิจตามกฎหมายที่จัดตั้งหน่วยงานของรัฐหรือภารกิจตามแผนการดำเนินงานหรือภารกิจอื่นๆ ที่สำคัญของหน่วยงานของรัฐ/วัตถุประสงค์	ความเสี่ยง	การควบคุมภายในที่มีอยู่	การประเมินผลการควบคุมภายใน	ความเสี่ยงที่ยังมีอยู่	การปรับปรุงการควบคุมภายใน	หน่วยงานที่รับผิดชอบ
<p><b>กิจกรรม</b></p> <p>๑.การจัดทำประชาคม เพื่อให้ประชาชนมีส่วนร่วมในการพัฒนาท้องถิ่น</p> <p><b>วัตถุประสงค์</b></p> <p>เพื่อให้ประชาชนมีส่วนร่วมคิด ร่วมทำ ร่วมแก้ไขปัญหาในท้องถิ่น</p>	<p>ประชาชนไม่ค่อยให้ความสนใจในการประชุมประชาคมหมู่บ้านเพื่อจัดทำแผนพัฒนาท้องถิ่น ไม่มีการเสนอแนะโครงการ/กิจกรรม ที่ต้องการแก้ไขปรับปรุงในชุมชน</p>	<p>๑.มีการประชาสัมพันธ์ผ่านที่ประชุมประจำเดือน, ส่งหนังสือราชการให้ประชาชนทราบและเข้าร่วมกิจกรรมทุกครั้ง</p>	<p>๑.มีการบันทึกการประชุมที่ระบุรายชื่อผู้เข้าร่วมประชุมแต่ละหมู่บ้าน</p> <p>๒.ใช้แบบสอบถามเป็นเครื่องมือในการติดตามรวมทั้งระบบสารสนเทศเพื่อการสื่อสารทั้งหมดที่มี</p>	<p>ประชาชนยังไม่ค่อยเข้าใจและเห็นผลดีของการร่วมประชุมประชาคม</p>	<p>๑.ประชุมชี้แจงผ่านกิจกรรมที่ลงพื้นที่ให้ประชาชนตระหนักเห็นความสำคัญของการมีส่วนร่วมในการวางแผนพัฒนาท้องถิ่น</p> <p>๒.สร้างแรงจูงใจในการเข้าร่วมจัดทำประชาคม เช่น การจับสลากรางวัลสำหรับผู้เข้าร่วมกิจกรรม เป็นต้น</p>	<p>สำนักปลัด</p>
<p><b>กิจกรรม</b></p> <p>๒.กิจกรรมป้องกันและแก้ไขปัญหาเสพติด</p> <p><b>วัตถุประสงค์</b></p> <p>เพื่อป้องกันการแพร่ระบาดของยาเสพติดในกลุ่มประชาชนทุกเพศ ทุกวัย</p>	<p>๑.มีการแพร่ระบาดของยาเสพติดในกลุ่มวัยรุ่น</p> <p>๒.ประชาชนไม่ให้ความร่วมมือในการแจ้งเบาะแสผู้ค้า ผู้เสพ</p>	<p>๑.ส่งเสริมกิจกรรมเด็กและเยาวชนด้านกีฬาอย่างต่อเนื่อง</p> <p>๒.ตรวจหาสารเสพติดในกลุ่มเสี่ยง</p>	<p>มีการควบคุม แต่ยังไม่ทั่วถึง</p>	<p>๑.มีการแพร่ระบาดของยาเสพติดในกลุ่มวัยรุ่น</p> <p>๒.ประชาชนไม่ให้ความร่วมมือในการแจ้งเบาะแสผู้ค้า ผู้เสพ</p>	<p>๑.จัดให้มีการอบรมโทษของยาเสพติดในกลุ่มเสี่ยงอย่างต่อเนื่อง</p> <p>๒.ส่งเสริมกิจกรรมที่ใช้เวลาว่างให้เป็นประโยชน์แก่ประชาชนทุกเพศ ทุกวัย เช่น กีฬาต้านยาเสพติด</p> <p>๓.จัดกิจกรรมตรวจสอบสารเสพติดในโรงเรียนและจุดเสี่ยงหมู่บ้าน เพื่อสร้างความตระหนักเกี่ยวกับยาเสพติด</p>	<p>สำนักปลัด</p>

ภารกิจตามกฎหมายที่จัดตั้งหน่วยงานของรัฐหรือภารกิจตามแผนการดำเนินงานหรือภารกิจอื่นๆ ที่สำคัญของหน่วยงานของรัฐ/วัตถุประสงค์	ความเสี่ยง	การควบคุมภายในที่มีอยู่	การประเมินผลการควบคุมภายใน	ความเสี่ยงที่ยังมีอยู่	การปรับปรุงการควบคุมภายใน	หน่วยงานที่รับผิดชอบ
<p><b>กิจกรรม</b></p> <p><b>๓.งานสารบรรณ</b></p> <p><b>วัตถุประสงค์</b></p> <p>เพื่อให้งานสารบรรณ เกิดความเป็นระบบ สามารถสืบค้นได้สะดวก รวดเร็ว</p> <p><b>กิจกรรม</b></p> <p><b>๔.การลดปัญหาภาวะโลกร้อน</b></p> <p><b>วัตถุประสงค์</b></p> <p>เพื่อให้พื้นที่ตำบล มีสภาพ แวดล้อมที่ดี อากาศบริสุทธิ์เกิดผลดีต่อสุขภาพของคนในตำบล</p>	<p>ยังมีปัญหาความล่าช้าในการค้นหาหนังสือ เจ้าหน้าที่ขาดทักษะและประสบการณ์ เนื่องจากการใช้ระบบอิเล็กทรอนิกส์ในการรับ-ส่ง ค้นหาหนังสือ</p> <p>๑.มีการปลูกต้นไม้แต่ยังไม่ครอบคลุมทุกพื้นที่/เส้นทางภายในตำบล</p> <p>๒.เจ้าหน้าที่ยังขาดจิตสำนึกในการร่วมลดการใช้พลังงาน เช่น การเปิด-ปิดแอร์ ระหว่างพักเที่ยงหรือก่อนเลิกงาน การใช้ น้ำมัน เป็นต้น</p>	<p>แจ้งให้ที่ประชุมผู้บริหาร พนักงาน เกี่ยวกับการลงเลขส่งหนังสือ คำสั่ง ประกาศต่างๆ ให้ธุรการ กลางเป็นผู้ออกเลขส่ง พร้อมเจ้าของเรื่องนำเอกสารให้ธุรการจัดเก็บไว้</p> <p>๑.รณรงค์ปลูกต้นไม้ตามช่วงงานรัฐพิธีต่างๆ เพื่อเพิ่มพื้นที่สีเขียว ลดภาวะโลกร้อน</p> <p>๒.มีมาตรการลดใช้พลังงานในสำนักงาน</p>	<p>มีการติดตามตรวจสอบโดยหัวหน้าสำนักงานปลัด ในการกำกับดูแลอย่างสม่ำเสมอ</p> <p>๑.สอบถามความคิดเห็นจากประชาชน</p> <p>๒.ประเมินผลจากค่าใช้จ่ายด้านการใช้พลังงาน เปรียบเทียบกับปีที่ผ่านมาจาก ระบบ e-report</p>	<p>ยังมีปัญหาความล่าช้าในการค้นหาหนังสือ เจ้าหน้าที่ขาดทักษะและประสบการณ์ เนื่องจากการใช้ระบบอิเล็กทรอนิกส์ในการรับ-ส่ง ค้นหาหนังสือ</p> <p>๑.มีการปลูกต้นไม้แต่ยังไม่ครอบคลุมทุกพื้นที่/เส้นทางภายในตำบล</p> <p>๒.เจ้าหน้าที่ยังขาดจิตสำนึกในการร่วมลดการใช้พลังงาน เช่น การเปิด-ปิดแอร์ ระหว่างพักเที่ยงหรือก่อนเลิกงาน ๓๐ นาที การใช้ น้ำมัน เป็นต้น</p>	<p>เจ้าหน้าที่ผู้ปฏิบัติงานด้านธุรการ ติดตามและนำหนังสือจากผู้รับผิดชอบงานนั้นๆ มาเก็บไว้ที่ส่วนกลาง</p> <p>๑.ตรวจสอบเส้นทางหรือพื้นที่ว่างเปล่าที่ควรจะปลูกต้นไม้ให้พร้อมรับและทั่วถึง</p> <p>๒.สร้างความตระหนักในการลดใช้พลังงานกับเจ้าหน้าที่อย่างต่อเนื่อง</p> <p>๓.รณรงค์ให้ประชาชนลดให้ถุงพลาสติก</p>	<p>สำนักงานปลัด</p> <p>สำนักงานปลัด</p>

ภารกิจตามกฎหมายที่จัดตั้งหน่วยงานของรัฐหรือภารกิจตามแผนการดำเนินงานหรือภารกิจอื่นๆ ที่สำคัญของหน่วยงานของรัฐ/วัตถุประสงค์	ความเสี่ยง	การควบคุมภายในที่มีอยู่	การประเมินผลการควบคุมภายใน	ความเสี่ยงที่ยังมีอยู่	การปรับปรุงการควบคุมภายใน	หน่วยงานที่รับผิดชอบ
<p><b>กิจกรรม</b></p> <p>๕.การป้องกันและช่วยเหลือประชาชนจากโรคติดต่อ</p> <p><b>วัตถุประสงค์</b></p> <p>เพื่อให้ประชาชนมีสุขภาพอนามัยที่ดีปลอดภัยจากโรคภัยไข้เจ็บ</p>	<p>ปัญหาโรคไข้เลือดออกระบาดในเขตพื้นที่เนื่องจากประชาชนไม่ปฏิบัติตามหลักการป้องกัน ๕ ป.รอให้ อสม.มาดูแล</p>	<p>๑.พ่นหมอกควัน ใส่ทรายอะเบท เมื่อเกิดการระบาดของโรคไข้เลือดออก</p> <p>๒.ประชาสัมพันธ์ผ่านเสียงตามสายภายในหมู่บ้าน และจัดทำข่าวประชาสัมพันธ์ แจกให้แก่ประชาชนถึงวิธีการปฏิบัติตามหลักการป้องกัน ๕ ป.</p>	<p>๑.ตรวจสอบอัตราการลดลงของผู้ป่วยโรคไข้เลือดออกในเขตพื้นที่</p> <p>๒.อยู่ระหว่างดำเนินงาน แต่ยังไม่ชัดเจนเท่าที่ควร</p>	<p>ปัญหาโรคไข้เลือดออกระบาดในเขตพื้นที่เนื่องจากประชาชนไม่ปฏิบัติตามหลักการป้องกัน ๕ ป.รอให้ อสม.มาดูแล</p>	<p>๑.ส่งเสริม/อบรมปรับเปลี่ยนพฤติกรรมของประชาชนให้ปฏิบัติตามหลัก ๕ ป.</p> <p>๒.จัดกิจกรรมประกวดหมู่บ้านรักษาความสะอาดเพื่อลดปริมาณลูกน้ำยุงลายอย่างต่อเนื่อง สม่ำเสมอ</p> <p>๓.ใช้แบบสอบถามลดลงของการแพร่กระจายเชื้อในชุมชน อัตราป่วย อัตราการตาย</p>	<p>สำนักปลัด</p>

ภารกิจตามกฎหมายที่จัดตั้งหน่วยงานของรัฐหรือภารกิจตามแผนการดำเนินการหรือภารกิจอื่นๆ ที่สำคัญ ของหน่วยงานของรัฐ/วัตถุประสงค์	ความเสี่ยง	การควบคุมภายในที่มีอยู่	การประเมินผลการควบคุมภายใน	ความเสี่ยงที่ยังมีอยู่	การปรับปรุงการควบคุมภายใน	หน่วยงานที่รับผิดชอบ
<p><b>กิจกรรม</b></p> <p>๖.การพัฒนาด้านการจัดเก็บรายได้ <b>วัตถุประสงค์</b></p> <p>๑.๑ เพื่อให้การปฏิบัติงานด้านการจัดเก็บรายได้ ดำเนินการเป็นไปตามกฎหมาย ระเบียบ หนังสือสั่งการ ที่เกี่ยวข้อง</p> <p>๑.๒ เพื่อให้การจัดเก็บรายได้ เป็นไปตามนโยบาย และเป้าหมายที่กำหนด</p> <p>๑.๓ เพื่อให้การจัดเก็บภาษีมีความเป็นธรรม และจัดเก็บอย่างทั่วถึง</p>	มีลูกหนี้ภาษีค้างชำระจำนวนมาก	<p>๑.มีคำสั่งแบ่งงานตามภารกิจหน้าที่ ความรับผิดชอบชัดเจน</p> <p>๒.จัดทำป้ายประชาสัมพันธ์ การชำระภาษี</p> <p>๓.จัดทำหนังสือเร่งรัดการชำระภาษี แจ้งลูกหนี้ภาษีครบจำนวนทุกราย</p> <p>๔.จัดทำแผนที่ภาษีฯ และนำข้อมูลแผนที่ภาษีฯ มาใช้ในการจัดเก็บภาษี</p>	การควบคุมภายในที่มีอยู่ยังไม่มีความเพียงพอ เนื่องจากผู้รับการประเมินให้ ยื่นแบบเสียภาษี บางส่วน ไม่มายื่นชำระภาษีตามระยะเวลาที่กำหนด	มีลูกหนี้ภาษีค้างชำระจำนวนมาก	<p>๑.จัดทำหนังสือเร่งรัดการชำระภาษี แจ้งลูกหนี้ภาษีให้ครบจำนวนทุกราย</p> <p>๒.ประชาสัมพันธ์สร้างความเข้าใจกับประชาชนในการยื่นเสียภาษี เช่น จัดทำข่าวประชาสัมพันธ์ผ่านหอกระจายข่าวหมู่บ้าน แผ่นพับ เป็นต้น</p> <p>๓.จัดให้บริการจัดเก็บภาษีนอกสถานที่</p>	กองคลัง

ภารกิจตามกฎหมายที่จัดตั้งหน่วยงาน ของรัฐหรือภารกิจตามแผนการ ดำเนินการหรือภารกิจอื่นๆ ที่สำคัญ ของหน่วยงานของรัฐ/วัตถุประสงค์	ความเสี่ยง	การควบคุมภายในที่มีอยู่	การประเมินผล การควบคุมภายใน	ความเสี่ยงที่ยังมีอยู่	การปรับปรุงการควบคุม ภายใน	หน่วยงานที่ รับผิดชอบ
<p><b>กิจกรรม</b></p> <p>๗.งานทะเบียนทรัพย์สินและพัสดุ <b>วัตถุประสงค์</b></p> <p>๑.เพื่อให้การบริการพัสดุสอดคล้องกับ แผนการใช้จ่ายเงิน และแผนการจัดซื้อ จัดจ้าง</p> <p>๒.เพื่อให้มีการจัดทำการควบคุม รายรับ – รายจ่าย วัสดุ ครุภัณฑ์ การดูแลรักษา ครุภัณฑ์ และการตรวจสอบพัสดุ ประจำปี</p> <p>๓.เพื่อให้การบริหารพัสดุเป็นไปตาม พระราชบัญญัติการจัดซื้อจัดจ้างและ การบริหารพัสดุภาครัฐ พ.ศ.๒๕๖๐ และ หนังสือสั่งการและมติคณะรัฐมนตรี</p>	<p>๑.เจ้าหน้าที่ปฏิบัติงาน ด้านพัสดุไม่เพียงพอต่อ การปฏิบัติงาน</p> <p>๒.ความรู้ความเข้าใจ ด้านพัสดุของบุคลากร</p>	<p>๑.มีคำสั่งแบ่งงาน ตามภารกิจหน้าที่ ความรับผิดชอบ ชัดเจน</p>	<p>๑.ให้ผู้อำนวยการ กำกับเจ้าหน้าที่ ติดตามดูแลงาน ทะเบียนทรัพย์สิน โดยเคร่งครัด</p>	<p>เจ้าหน้าที่ปฏิบัติงาน ด้านพัสดุไม่เพียงพอต่อ การปฏิบัติงาน</p>	<p>๑.ให้เจ้าหน้าที่ผู้รับผิดชอบ ได้รับการฝึกอบรมและให้ ศึกษาหนังสือสั่งการและ คู่มือให้ตีก่อนลงมือปฏิบัติ</p>	<p>กองคลัง</p>

ภารกิจตามกฎหมายที่จัดตั้ง หน่วยงานของรัฐหรือภารกิจตาม แผนการดำเนินการหรือภารกิจอื่นๆ ที่สำคัญของหน่วยงานของรัฐ/ วัตถุประสงค์	ความเสี่ยง	การควบคุมภายในที่มีอยู่	การประเมินผล การควบคุมภายใน	ความเสี่ยง ที่ยังมีอยู่	การปรับปรุง การควบคุมภายใน	หน่วยงาน ที่รับผิดชอบ
<p><b>กิจกรรม</b></p> <p>๘.การขออนุญาตก่อสร้างและ ตัดแปลงอาคารต่างๆ</p> <p><b>วัตถุประสงค์</b></p> <p>เพื่อให้การปฏิบัติงานด้านการ ขออนุญาตก่อสร้าง และตัดแปลง อาคารต่างๆ ในเขตองค์การบริหาร ส่วนตำบลห้วยไคร้ ดำเนินการ ถูกต้องตามระเบียบว่าด้วยการ ควบคุมอาคาร พ.ศ. ๒๕๒๒</p>	<p>การยื่นขออนุญาตก่อสร้าง ตัดแปลง ต่อเติมอาคารผู้ ขออนุญาตเตรียมเอกสาร มารับบริการไม่ครบถ้วน และ ขออนุญาตไม่ทำตาม แบบแปลนที่ยื่นขอ อนุญาต</p>	<p>๑.มีคำสั่งแบ่งงาน ตามภารกิจหน้าที่ ความรับผิดชอบ ชัดเจน</p> <p>๒.จัดทำแผ่นพับ เกี่ยวกับการขอ อนุญาตก่อสร้าง ตัดแปลงต่อเติม อาคารแจกผู้มาติดต่อ</p> <p>๓.ประชาสัมพันธ์ ตามสื่อต่างๆ เช่น หอกระจายข่าว เว็บไซต์ขององค์การ บริหารส่วนตำบล ห้วยไคร้เกี่ยวกับ ระเบียบ กฎหมายว่า ด้วยการขออนุญาต ก่อสร้าง</p>	<p>การยื่นขออนุญาต ก่อสร้างตัดแปลง ต่อเติมอาคารผู้ขอ อนุญาตเตรียม เอกสารมารับ บริการไม่ครบถ้วน เนื่องจาก ไม่ทราบ ระเบียบ กฎหมาย ตาม พรบ.ควบคุม อาคารพ.ศ. ๒๕๒๒ และผู้ขออนุญาต ไม่ทำตามแบบ แปลนที่ยื่นขอ อนุญาต</p>	<p>การยื่นขออนุญาต ก่อสร้างตัดแปลง ต่อ เติมอาคารผู้ขออนุญาต เตรียมเอกสารมารับ บริการไม่ครบถ้วน และผู้ขออนุญาตไม่ทำ ตามแบบแปลนที่ยื่นขอ อนุญาต</p>	<p>๑.จัดทำคู่มือแผ่นพับ เกี่ยวกับการขออนุญาต ก่อสร้างตัดแปลง ต่อเติม อาคาร แจกผู้มาติดต่อ</p> <p>๒.ประชาสัมพันธ์ตามสื่อ ต่างๆ เช่น หอกระจายข่าว เว็บไซต์ขององค์การบริหาร ส่วนตำบลห้วยไคร้ และปิด ประกาศตามร้านค้าต่างๆ ในเขตองค์การบริหารส่วน ตำบลห้วยไคร้เกี่ยวกับ ระเบียบ กฎหมายว่าด้วย การขออนุญาตก่อสร้าง</p>	<p>กองช่าง</p>



ภารกิจตามกฎหมายที่จัดตั้ง หน่วยงานของรัฐหรือภารกิจตาม แผนการดาเนินการหรือภารกิจอื่นๆ ที่สำคัญของหน่วยงานของรัฐ/ วัตถุประสงค์	ความเสี่ยง	การควบคุมภายใน ที่ มีอยู่	การประเมินผล การควบคุมภายใน	ความเสี่ยง ที่ยังมีอยู่	การปรับปรุง การควบคุมภายใน	หน่วยงาน ที่รับผิดชอบ
<p><b>กิจกรรม</b></p> <p>๙.งานบริหารงานศึกษาและวิชาการ <b>วัตถุประสงค์</b> เพื่องานบริหารการศึกษาและงาน วิชาการ มีประสิทธิภาพ สามารถใช้ เป็นกรอบแนวทางในการพัฒนาจัด การศึกษา ส่งผลให้งานบริหาร การศึกษามีประสิทธิภาพและเกิด ประสิทธิผล</p>	<p>๑.บุคลากรที่เกี่ยวข้องยัง ขาดความรู้ ความเข้าใจ ในการจัดทำแผนการ ศึกษา</p> <p>๒.ด้านสถานที่ภายใน บริเวณศูนย์พัฒนาเด็ก เล็กมีการปรับปรุงเพียง บางส่วน สถานที่คับแคบ</p>	<p>๑.จัดทำแผนการ พัฒนาศูนย์เด็กให้ ครอบคลุมทั้งด้านการ เรียนการสอน</p> <p>๒.มีมาตรฐาน การศึกษาระดับ ปฐมวัย</p> <p>๓.มีการจัดทำแผนการ พัฒนาศูนย์เด็กเล็ก ทั้ง ด้านการเรียนการสอน แผนพัฒนาการศึกษา ๔ ปี แผนปฏิบัติการ ประจำปีงบประมาณ แผนปฏิบัติการ ประจำปีการศึกษา แผนจัดประสบการณ์ การเรียนรู้</p>	<p>๑.ส่งเสริมและ กระตุ้นให้บุคลากร ที่เกี่ยวข้องศึกษา ข้อมูลเพิ่มเติมจาก ระเบียบ หนังสือสั่ง การจากกรม ส่งเสริมฯและ ดำเนินการจัดทำ ตามแนวทางการใน การจัดทำ แผนพัฒนาฯ ของ กรมส่งเสริมฯ</p> <p>๒.ให้บุคลากรที่ เกี่ยวข้องระดม ความคิดเห็นและ ทำงานร่วมกันเป็น ทีมเพื่อช่วยกันใน การจัดทำแผน</p>	<p>๑.บุคลากรที่เกี่ยวข้อง ยังไม่ได้รับการอบรม เรื่องการจัดทำแผนการ ศึกษา</p> <p>๒.ด้านสถานที่ ภายใน บริเวณศูนย์พัฒนาเด็ก เล็กมีการปรับปรุงเพียง บางส่วน สถานที่คับ แคบ</p>	<p>๑.มีการกำกับดูแลจาก ผู้บังคับบัญชา ให้ครู คศ.๑ และผู้ดูแลเด็ก หมั่น ตรวจสอบ ดูหนังสือสั่งการ และระเบียบเกี่ยวกับงาน ด้านการจัดทำแผนการ ศึกษาของศูนย์พัฒนาเด็ก เล็ก</p> <p>๒.จัดหาอุปกรณ์สำหรับ พัฒนาการด้านสนามเด็ก เล่น</p> <p>๓.รื้อถอนสิ่งปลูกสร้างที่กีด ขวาง เพื่อปรับปรุงสถานที่ ให้กว้างขวางขึ้น</p>	<p>กองการศึกษา ศาสนาและ วัฒนธรรม</p>

ภารกิจตามกฎหมายที่จัดตั้งหน่วยงานของรัฐหรือภารกิจตามแผนการดำเนินงานหรือภารกิจอื่นๆ ที่สำคัญของหน่วยงานของรัฐ/วัตถุประสงค์	ความเสี่ยง	การควบคุมภายในที่มีอยู่	การประเมินผลการควบคุมภายใน	ความเสี่ยงที่ยังมีอยู่	การปรับปรุงการควบคุมภายใน	หน่วยงานที่รับผิดชอบ
<p><b>กิจกรรม</b></p> <p>๑๐.กิจกรรมงานด้านการเงินและงานการพัสดุ</p> <p><b>วัตถุประสงค์</b></p> <p>เพื่อให้การปฏิบัติงานด้านการเงินและงานการพัสดุของศูนย์พัฒนาเด็กเล็กเป็นไปด้วยความเรียบร้อย ถูกต้องตามระเบียบหนังสือสั่งการ และกฎหมายที่เกี่ยวข้อง</p>	<p>๑.การจัดทำงานด้านการเงิน และพัสดุของศูนย์พัฒนาเด็กเล็กยังขาดความรู้ ความเข้าใจและความชำนาญด้านการเงินและงานการพัสดุ</p> <p>๒.เจ้าหน้าที่และบุคลากรภายในศูนย์พัฒนาเด็กเล็กยังขาดความรู้ความเข้าใจในการดำเนินการตามระเบียบพัสดุ และระเบียบงานการเงินและบัญชีของศูนย์พัฒนาเด็กเล็ก</p>	<p>๑.มีการควบคุม กำกับดูแลการปฏิบัติงานจากผู้บังคับบัญชาเบื้องต้นเป็นระยะ</p> <p>๒.กำกับเจ้าหน้าที่ให้ถือปฏิบัติตามระเบียบ ข้อกฎหมายและหมั่นศึกษาระเบียบข้อกฎหมายที่เกี่ยวข้องอย่าง เคร่งครัด</p> <p>๓.มีการออกคำสั่ง มอบหมายงานที่ชัดเจน ครอบคลุมงานพัสดุ การเงินและบัญชีของศูนย์พัฒนาเด็กเล็ก</p> <p>๔.มีการจัดส่งครู คศ.๑ และ ผู้ดูแลเด็กเข้ารับการฝึกอบรมเพื่อสร้างความรู้ความเข้าใจในระเบียบและกฎหมายที่เกี่ยวข้อง</p>	<p>๑.ใช้แบบสอบถาม เป็นเครื่องมือในการติดตามประเมินอย่างต่อเนื่อง และ รายงานผลการ ดำเนินการให้ ผู้บังคับบัญชาทราบ เป็นระยะ</p>	<p>๑.คลากรภายในศูนย์พัฒนาเด็กเล็ก แม้จะได้เข้ารับการ ฝึกอบรมแต่ก็ยังไม่เข้าใจอย่างถ่องแท้ จึงทำให้การ ดำเนินงาน ตาม ระเบียบเกิดความล่าช้า</p> <p>๒.เนื่องจากบุคลากรทางการศึกษาที่ปฏิบัติงาน กังวลว่า ถ้าทำไปแล้วจะถูก ระเบียบหรือไม่ หรือจะโดนเรียกเงินคืนหรือเปล่า เป็นต้น</p>	<p>๑.ปฏิบัติตามหนังสือสั่งการ ระเบียบ และข้อกฎหมาย ต่างๆ จากกรมส่งเสริมการปกครองท้องถิ่นอยู่เสมอ</p> <p>๒.ส่งเจ้าหน้าที่เข้ารับการ ฝึกอบรมเพื่อเพิ่ม ประสิทธิภาพในการทำงาน</p> <p>๓.มีการกำกับดูแลจาก ผู้บังคับบัญชาให้เจ้าหน้าที่ หมั่น คอยตรวจสอบดูหนังสือสั่งการและระเบียบเกี่ยวกับ งานของศูนย์พัฒนาเด็กเล็ก อย่างสม่ำเสมอ</p>	<p>กองการศึกษา ศาสนาและวัฒนธรรม</p>

## บทที่ ๔

### แผนการบริหารความเสี่ยงขององค์การบริหารส่วนตำบลห้วยไคร้ ประจำปีงบประมาณ ๒๕๖๕

#### ๔.๑ การประเมินระดับความเสี่ยง

ข้อมูลที่ได้จากการประเมินความเสี่ยงจะเป็นสิ่งที่แสดงให้เห็นว่าสมควรจะนำมากำหนดเป็นมาตรการจัดการความเสี่ยงหรือไม่ โดยระดับความเสี่ยงที่จะนำมากำหนดมาตรการจัดการความเสี่ยงนั้นควรอยู่ในระดับ “H” และ “E” ซึ่งเป็นความเสี่ยงในระดับสูงและสูงมากที่อาจส่งผลกระทบต่อความสำเร็จของวัตถุประสงค์ของหน่วยงานได้จึงมีความจำเป็นต้องป้องกันความเสี่ยงและความเสียหายที่อาจจะเกิดขึ้นตามเป้าหมายของการบริหารความเสี่ยงที่เมื่อดำเนินการแล้วระดับความเสี่ยงต้องลดลงอยู่ในระดับที่ยอมรับได้ไม่กระทบต่อวัตถุประสงค์ของหน่วยงานตามตาราง Risk Matrix ตามแนวคิดของ COSO ดังนี้

#### ตาราง Risk Matrix ตามแนวคิดของ COSO

ระดับโอกาสที่จะเกิดขึ้น

๕	M ๘	H ๑๐	H ๑๕	E ๒๐	E ๒๕
๔	M ๔	M ๘	H ๑๒	H ๑๖	E ๒๐
๓	L 3	M ๖	M ๙	H ๑๒	E ๑๕
๒	L 2	M ๔	M ๖	M ๘	H ๑๐
๑	L 1	L ๒	M ๓	M ๔	H ๕
	๑	๒	๓	๔	๕

#### ระดับผลกระทบ

“ระดับความเสี่ยง” (ระดับความเสี่ยง = ระดับโอกาสที่จะเกิดขึ้น X ระดับผลกระทบ) ผลคูณนำมาเทียบกับตาราง Risk Matrix ตามแนวคิดของ COSO ตามแถบสี แบ่งเป็น ๔ ระดับ ดังนี้

“L” (Low)	ในช่องแถบ “สีเขียว”	ถือเป็นความเสี่ยงระดับ “น้อยถึงน้อยที่สุด”
“M” (Medium)	ในช่องแถบ “สีเหลือง”	ถือเป็นความเสี่ยงระดับ “ปานกลาง”
“H” (High)	ในช่องแถบ “สีส้ม”	ถือเป็นความเสี่ยงระดับ “สูง”
“E” (Extreme)	ในช่องแถบ “สีแดง”	ถือเป็นความเสี่ยงระดับ “สูงมาก”

“โอกาส”หมายถึง ระดับของโอกาสที่จะเกิดเหตุการณ์ความเสี่ยงโดยใช้ระดับคะแนน เทียบจากตาราง “เกณฑ์การเปรียบเทียบระดับโอกาส” โดยเทียบระดับการเกิดเหตุการณ์ของ “แนวทางการพิจารณาระดับความเป็นไปได้ในการเกิดขึ้นของเหตุการณ์ความเสี่ยง” กับช่อง “คะแนน (L)” ทางซ้ายมือสุด ดังนี้

### เกณฑ์การเปรียบเทียบระดับโอกาส

L = ระดับโอกาส (Likelihood Scoring)

คะแนน (L)	แนวทางการพิจารณาระดับความเป็นไปได้ในการเกิดขึ้นของเหตุการณ์ความเสี่ยง				
	ระดับโอกาส	การดำเนินโครงการ	การปฏิบัติงานประจำ	เทียบกับครั้งของการดำเนินการ	ประมาณ % ของการดำเนินการ
๕	สูงมาก	เกิดขึ้นแน่นอน	เกิดขึ้นเกือบทุกครั้ง	เกือบทุกครั้งของการดำเนินงาน	๕๐ %
๔	สูง	เกิดขึ้นได้เสมอ	เกิดขึ้นเป็นประจำ	ปีละหลายครั้ง	๔๐ %
๓	ปานกลาง	เกิดขึ้นได้บ้าง	เกิดขึ้นได้หลายครั้ง	เกิดขึ้นได้ทุกปี	๓๐ %
๒	น้อย	เกิดขึ้นได้น้อย	อาจเกิดขึ้นบ้างในบางครั้ง	เกิดขึ้นได้ในช่วง ๑ - ๒ ปี	๒๐ %
๑	น้อยมาก	เกิดขึ้นได้ยาก	แทบจะไม่เกิดขึ้นเลย	ไม่เกิดขึ้นเลยในช่วง ๓ ปี	๑๐ %

“ผลกระทบ” หมายถึง ระดับผลกระทบของเหตุการณ์ความเสี่ยงที่เกิดขึ้นจะกระทบต่อความสำเร็จของวัตถุประสงค์ของหน่วยงาน โดยให้เทียบระดับของผลกระทบตามตาราง “เกณฑ์เปรียบเทียบระดับผลกระทบ” เทียบระดับการเกิดผลกระทบในช่อง “แนวทางการพิจารณาระดับความเป็นไปได้ในการเกิดขึ้นของเหตุการณ์ความเสี่ยง” กับช่อง “คะแนน (I)” ซ้ายมือ ดังนี้

## เกณฑ์เปรียบเทียบระดับผลกระทบ

### I = ระดับผลกระทบ (Impact Scoring)

คะแนน (I)	ระดับผลกระทบ	แนวทางการพิจารณาผลกระทบในแต่ละความเสี่ยงต่อเป้าหมายความสามารถหรือผลดำเนินงานขององค์กร								
		หน้าที่ความรับผิดชอบ	เป้าหมายผลผลิต/ผลลัพธ์	ผลคะแนนตามตัวชี้วัด	มูลค่าความเสียหายที่อาจเกิดขึ้น	สูญเสียโอกาส	ความพึงพอใจ/ความเชื่อถือของผู้รับบริการ	ชื่อเสียงองค์กร	การดำเนินงาน	งบประมาณที่สูญเสีย
๕	สูงมาก	หน้าที่รับผิดชอบหลักเสียหาย	ต่ำกว่าเป้าหมายมากหรือเคยทำมาในอดีต	๑ คะแนน	องค์กรไม่สามารถรับมือได้	ต้องหยุดดำเนินการในช่วงเวลาหนึ่ง	เกิดการร้องเรียนหรือเลิกใช้บริการ	มีการเผยแพร่ข่าวทั้งสื่อภายในและต่างประเทศ	ร้ายแรง	ตั้งแต่ ๑๐,๐๐๐ บาท ขึ้นไป
๔	สูง	หน้าที่รับผิดชอบที่สำคัญเสียหาย	ต่ำกว่าเป้าหมายอย่างมีนัยสำคัญ	๒ คะแนน	ต้องยกเลิกบางโครงการเพื่อจัดสรรงบประมาณ	ต้องหยุดดำเนินการในช่วง ๑-๒ วัน	ผู้รับบริการไม่พอใจ	มีการเผยแพร่ข่าวในหนังสือพิมพ์	กระทบมาก	ตั้งแต่ ๒๕๐,๐๐๐ บาท ไม่เกิน ๑๐,๐๐๐ ล้านบาท
๓	ปานกลาง	หน้าที่ความรับผิดชอบเสียหาย	ต่ำกว่าเป้าหมายชัดเจน	๓ คะแนน	กระทบต่อการจัดสรรงบประมาณภายใน	ต้องหยุดดำเนินการภายใน ๑ วัน	ไม่สามารถดำเนินการได้ตามข้อกำหนด	มีข่าวลือออกไปสู่นอกองค์กร	กระทบปานกลาง	ตั้งแต่ ๕๐,๐๐๐ บาท ไม่เกิน ๒๕๐,๐๐๐ บาท
๒	น้อย	บางส่วนของหน้าที่ความรับผิดชอบเสียหาย	ต่ำกว่าเป้าหมายเล็กน้อย	๔ คะแนน	กระทบต่อการจัดสรรงบประมาณในระดับสำนัก/กอง	หยุดแก้ไขเล็กน้อย	กระทบต่อคุณภาพการให้บริการ	มีข่าวลือภายในองค์กร	กระทบเล็กน้อย	ตั้งแต่ ๑๐,๐๐๐ บาท ไม่เกิน ๕๐,๐๐๐ บาท
๑	น้อยมาก	ไม่เกี่ยวข้องโดยตรง	ยังคงได้ตามเป้าหมาย	๕ คะแนน	สามารถยอมรับได้	การดำเนินการล่าช้า	กระทบต่อคุณภาพการให้บริการเล็กน้อย	อาจส่งผลกระทบต่อชื่อเสียงได้	ละเลยได้	ไม่เกิน ๑๐,๐๐๐ บาท

การใส่ระดับผลกระทบ ให้แยกผลกระทบตามด้านของความเสี่ยง ๔ ด้าน ได้แก่

(๑) ความเสี่ยงด้านการปฏิบัติงานตามกฎหมาย/กฎระเบียบ (Compliance Risk : C) **ตัวอักษร “C”** ถ้าผลกระทบทำให้เกิดความเสี่ยงด้านนี้ให้ใส่คะแนนในช่อง “C” เป็นความเสี่ยงที่เกิดขึ้นจากการดำเนินการ/การปฏิบัติงานตามกฎหมาย ระเบียบ ข้อบังคับ แนวปฏิบัติต่าง ๆ เช่น การบังคับใช้กฎหมายที่ออกมาใหม่ไม่สอดคล้องกับการนำกฎหมายไปใช้การเปลี่ยนแปลงกฎหมายใหม่เป็นจำนวนมากการไม่ควบคุมกำกับดูแลตรวจสอบความถูกต้องของการดำเนินการตามกฎหมาย ระเบียบ เป็นต้น

(๒) ความเสี่ยงด้านกลยุทธ์ (Strategic Risk : S) **ตัวอักษร “S”** ถ้าผลกระทบทำให้เกิดความเสี่ยงด้านนี้ ให้ใส่คะแนนลงในช่อง “S” เป็นความเสี่ยงที่จะส่งผลกระทบต่อความสำเร็จตามเป้าหมายของนโยบายและแผนยุทธศาสตร์ เช่น นโยบายไม่ต่อเนื่อง มีการเปลี่ยนแปลงและเริ่มต้นใหม่เป็นระยะ หรืองาน/โครงการตามนโยบายมีการเปลี่ยนแปลงไม่เป็นไปตามแผนที่กำหนดส่งผลให้สูญเสียทรัพยากรที่ได้ดำเนินการไปก่อนแล้ว เกิดความล่าช้าไม่สามารถดำเนินการได้ตามเป้าหมายและระยะเวลาตามที่กำหนด เป็นต้น

(ก) ความเสี่ยงด้านการดำเนินงาน (Operational Risk : O) ตัวอักษร “O” ถ้าผลกระทบทำให้เกิดความเสี่ยงด้านนี้ให้ใส่คะแนนลงในช่อง “O” เป็นความเสี่ยงที่กระทบกับการดำเนินงาน ผลการปฏิบัติงานของหน่วยงาน เช่น การโยกย้ายข้าราชการบ่อยทำให้บุคลากรไม่มีประสบการณ์และความรู้ในงานที่ปฏิบัติส่งผลให้เกิดความผิดพลาดหรือความเสียหายกับประชาชนผู้รับบริการได้ การที่อยู่ในตำแหน่งและงานเดิมเป็นเวลานานอาจทำให้เกิดการทุจริตหรือประพฤติมิชอบในหน้าที่ได้ การประเมินผลการปฏิบัติราชการไม่มีมาตรฐานและสอดคล้องกับแผนการปฏิบัติราชการและแผนพัฒนารายบุคคล บุคลากรไม่สามารถใช้งานโปรแกรมได้เต็มความสามารถที่โปรแกรมสามารถรองรับการทำงานได้ เป็นต้น

(ข) ความเสี่ยงด้านการเงิน (Financial Risk : F) ตัวอักษร “F” ถ้าผลกระทบทำให้เกิดความเสี่ยงด้านนี้ให้ใส่คะแนนลงในช่อง “F” เป็นความเสี่ยงที่ส่งผลด้านการเงิน การบัญชีและพัสดุ เช่น ระบบการควบคุมภายในไม่มีประสิทธิภาพทำให้มีการเบิกจ่ายเงินผิดพลาดคลาดเคลื่อน การเบิกจ่ายในโครงการผิดพลาด ผู้บริหารและผู้ตรวจสอบและควบคุมระบบการเงินและบัญชีไม่มีประสบการณ์และความรู้ไม่เพียงพอที่จะสามารถตรวจระบบความผิดพลาดและแก้ไขให้ถูกต้องได้ การจัดซื้อจัดจ้างในราคาที่ไม่เหมาะสม เป็นต้น

**ความเสี่ยงที่มีอยู่/ผลกระทบที่เกิดขึ้นจากความเสี่ยงที่มีอยู่/มาตรการจัดการ ความเสี่ยง/ตัวชี้วัดความเสี่ยง”**

ประกอบด้วย

“ความเสี่ยงที่มีอยู่” หมายถึง ความเสี่ยงของงาน/โครงการกระบวนการที่ยังมีอยู่ที่มีผลกระทบต่อความสำเร็จตามวัตถุประสงค์ของหน่วยงาน ๔ ด้านตามนโยบายการบริหารความเสี่ยงและการควบคุมภายในองค์กรขององค์การบริหารส่วนตำบลห้วยไคร้ ได้แก่ ความเสี่ยงด้านการปฏิบัติงานตามกฎหมาย/กฎระเบียบ ความเสี่ยงด้านกลยุทธ์ ความเสี่ยงด้านการดำเนินงาน ความเสี่ยงด้านการเงิน

“ผลกระทบที่เกิดขึ้นจากความเสี่ยงที่มีอยู่” หมายถึง ข้อมูลผลที่เกิดขึ้นหรืออาจจะเกิดขึ้นในทางลบ หากมี “ความเสี่ยงที่มีอยู่” เป็นการอธิบายผลกระทบความเสี่ยงที่เกิดขึ้นในข้อมูล “๓. การประเมินระดับความเสี่ยง”

“มาตรการจัดการความเสี่ยง” หมายถึง วิธีการหรือแนวทางการแก้ไขเพื่อให้ “ความเสี่ยงที่มีอยู่” และ “ผลกระทบที่เกิดขึ้นจากความเสี่ยงที่มีอยู่” หดไปหรือลดน้อยในระดับยอมรับได้

“ตัวชี้วัดความเสี่ยง” หมายถึง ข้อมูลที่มีลักษณะเป็นตัวบ่งชี้หรือเกณฑ์หรือมาตรฐาน มีวัตถุประสงค์เพื่อใช้ในการระบุหรือเปรียบเทียบเพื่อที่จะแสดงว่ามาตรการจัดการความเสี่ยงสามารถลดความเสี่ยงที่มีอยู่ และผลกระทบที่เกิดขึ้นจากความเสี่ยงที่มีอยู่ เช่น จำนวนหน่วยงานที่มีความรู้และความเข้าใจจนนำการบริหารความเสี่ยงไปใช้เป็นเครื่องมือในการป้องกันความผิดพลาดหรือความเสียหายของหน่วยงาน

## ๔.๒ แผนบริหารความเสี่ยง องค์การบริหารส่วนตำบลห้วยไคร้ ประจำปีงบประมาณ ๒๕๖๕

## ๔.๒.๑ แผนบริหารความเสี่ยงของสำนักปลัด

แผนการดำเนินการบริหารความเสี่ยงของหน่วยงานในสังกัดองค์การบริหารส่วนตำบลห้วยไคร้ ประจำปีงบประมาณ พ.ศ.๒๕๖๕					
๑.วัตถุประสงค์ของหน่วยงาน	๒. งาน/โครงการ/กระบวนการ	๓.การประเมินความเสี่ยง			
เพื่อให้ประชาชนมีส่วนร่วมคิด ร่วมทำ ร่วมแก้ไขปัญหาในท้องถิ่น	๑.การจัดทำประชาคม เพื่อให้ประชาชนมีส่วนร่วมในการพัฒนาท้องถิ่น	โอกาส	ผลกระทบ		ระดับความเสี่ยง
		๑	C	S	๒
			ระดับตัวเลข	๒	
			O	F	
		ระดับตัวเลข	ระดับตัวเลข		
๔.เวลาที่พบความเสี่ยง					
๑ ตุลาคม ๒๕๖๓ - ๓๐ กันยายน ๒๕๖๔					
๕.ความเสี่ยงที่มีอยู่/ผลกระทบที่เกิดขึ้นจากความเสี่ยงที่มีอยู่/มาตรการจัดการความเสี่ยง/ตัวชี้วัดความเสี่ยง					
ความเสี่ยงที่ยังมีอยู่	ประชาชนไม่ค่อยให้ความสนใจในการประชุมประชาคมหมู่บ้านเพื่อจัดทำแผนพัฒนาท้องถิ่น ไม่มีการเสนอแนะโครงการ/กิจกรรม ที่ต้องการแก้ไขปรับปรุงในชุมชน				
ผลกระทบที่เกิดขึ้นจากความเสี่ยงที่มีอยู่	ประชาชนยังไม่ค่อยเข้าใจและเห็นผลดีของการร่วมประชุมประชาคม				
มาตรการจัดการความเสี่ยง	มีการประชาสัมพันธ์ผ่านที่ประชุมประจำเดือน, ส่งหนังสือราชการให้ประชาชนทราบและเข้าร่วมกิจกรรมทุกครั้ง				
ตัวชี้วัดความเสี่ยง	๑.ประชุมชี้แจงผ่านกิจกรรมที่ลงพื้นที่ให้ประชาชนตระหนักเห็นความสำคัญของการมีส่วนร่วมในการวางแผนพัฒนาท้องถิ่น ๒.สร้างแรงจูงใจในการเข้าร่วมจัดทำประชาคม				

แผนการดำเนินการบริหารความเสี่ยงของหน่วยงานในสังกัดองค์การบริหารส่วนตำบลห้วยไคร้ ประจำปีงบประมาณ พ.ศ.๒๕๖๕					
๑.วัตถุประสงค์ของหน่วยงาน	๒. งาน/โครงการ/กระบวนการ	๓.การประเมินความเสี่ยง			
เพื่อป้องกันการแพร่ระบาดของยาเสพติดในกลุ่มประชาชนทุกเพศ ทุกวัย	๒.กิจกรรมป้องกันและแก้ไขปัญหายาเสพติด	โอกาส	ผลกระทบ		ระดับความเสี่ยง
		๑	C	S	๑
			๑	ระดับตัวเลข	
			O	F	
			ระดับตัวเลข	ระดับตัวเลข	
๔.งวดเวลาที่พบความเสี่ยง					
๑ ตุลาคม ๒๕๖๓ - ๓๐ กันยายน ๒๕๖๔					
๕.ความเสี่ยงที่มีอยู่/ผลกระทบที่เกิดขึ้นจากความเสี่ยงที่มีอยู่/มาตรการจัดการความเสี่ยง/ตัวชี้วัดความเสี่ยง					
ความเสี่ยงที่ยังมีอยู่	๑.มีการแพร่ระบาดของยาเสพติดในกลุ่มวัยรุ่น ๒.ประชาชนไม่ให้ความร่วมมือในการแจ้งเบาะแสผู้ค้า ผู้เสพ				
ผลกระทบที่เกิดขึ้นจากความเสี่ยงที่มีอยู่	๑.มีการแพร่ระบาดของยาเสพติดในกลุ่มวัยรุ่น ๒.ประชาชนไม่ให้ความร่วมมือในการแจ้งเบาะแสผู้ค้า ผู้เสพ				
มาตรการจัดการความเสี่ยง	๑.ส่งเสริมกิจกรรมเด็กและเยาวชนด้านกีฬาอย่างต่อเนื่อง ๒.ตรวจหาสารเสพติดในกลุ่มเสี่ยง				
ตัวชี้วัดความเสี่ยง	๑.จัดให้มีการอบรมโทษของยาเสพติดในกลุ่มเสี่ยงอย่างต่อเนื่อง ๒.ส่งเสริมกิจกรรมที่ใช้เวลาว่างให้เป็นประโยชน์แก่ประชาชนทุกเพศ ทุกวัย เช่น กีฬาต้านยาเสพติด ๓.จัดกิจกรรมตรวจสอบสารเสพติดในโรงเรียนและจุดเสี่ยงหมู่บ้าน เพื่อสร้างความตระหนักเกี่ยวกับยาเสพติด				



แผนการดำเนินการบริหารความเสี่ยงของหน่วยงานในสังกัดองค์การบริหารส่วนตำบลห้วยไคร้ ประจำปีงบประมาณ พ.ศ.๒๕๖๕					
๑.วัตถุประสงค์ของหน่วยงาน	๒. งาน/โครงการ/กระบวนการ	๓.การประเมินความเสี่ยง			
เพื่อให้งานสารบรรณ เกิดความเป็นระบบ สามารถสืบค้นได้สะดวก รวดเร็ว	๓.งานสารบรรณ	โอกาส	ผลกระทบ		ระดับความเสี่ยง
		๒	C	S	๔
			ระดับตัวเลข	ระดับตัวเลข	
			O	F	
		๒	ระดับตัวเลข		
๔.งวดเวลาที่พบความเสี่ยง					
๑ ตุลาคม ๒๕๖๓ - ๓๐ กันยายน ๒๕๖๔					
๕.ความเสี่ยงที่มีอยู่/ผลกระทบที่เกิดขึ้นจากความเสี่ยงที่มีอยู่/มาตรการจัดการความเสี่ยง/ตัวชี้วัดความเสี่ยง					
ความเสี่ยงที่ยังมีอยู่	ยังมีปัญหาความล่าช้าในการค้นหาหนังสือ เจ้าหน้าที่ขาดทักษะและประสบการณ์ เนื่องจากมีการใช้ระบบอิเล็กทรอนิกส์ในการรับ-ส่ง ค้นหาหนังสือ				
ผลกระทบที่เกิดขึ้นจากความเสี่ยงที่มีอยู่	ยังมีปัญหาความล่าช้าในการค้นหาหนังสือ เจ้าหน้าที่ขาดทักษะและประสบการณ์ เนื่องจากมีการใช้ระบบอิเล็กทรอนิกส์ในการรับ-ส่ง ค้นหาหนังสือ				
มาตรการจัดการความเสี่ยง	แจ้งให้ที่ประชุมผู้บริหาร พนักงาน เกี่ยวกับการลงเลขส่งหนังสือ คำสั่ง ประกาศต่างๆ ให้ธุรการกลางเป็นผู้ออกเลขส่ง พร้อมเจ้าของเรื่องนำเอกสารให้ธุรการจัดเก็บไว้				
ตัวชี้วัดความเสี่ยง	เจ้าหน้าที่ผู้ปฏิบัติงานด้านธุรการ ติดตามและนำหนังสือจากผู้รับผิดชอบงานนั้นๆ มาเก็บไว้ที่ส่วนกลาง				

แผนการดำเนินการบริหารความเสี่ยงของหน่วยงานในสังกัดองค์การบริหารส่วนตำบลห้วยไคร้ ประจำปีงบประมาณ พ.ศ.๒๕๖๕					
๑.วัตถุประสงค์ของหน่วยงาน	๒. งาน/โครงการ/กระบวนการ	๓.การประเมินความเสี่ยง			
เพื่อให้พื้นที่ตำบล มีสภาพแวดล้อมที่ดี อากาศบริสุทธิ์ เกิดผลดีต่อสุขภาพของคนในตำบล	๔.การลดปัญหาภาวะโลกร้อน	โอกาส	ผลกระทบ		ระดับความเสี่ยง
		๑	C	S	๑
			ระดับตัวเลข	ระดับตัวเลข	
			O	F	
		๑	ระดับตัวเลข		
๔.เวลาที่พบความเสี่ยง					
๑ ตุลาคม ๒๕๖๓ - ๓๐ กันยายน ๒๕๖๔					
๕.ความเสี่ยงที่มีอยู่/ผลกระทบที่เกิดขึ้นจากความเสี่ยงที่มีอยู่/มาตรการจัดการความเสี่ยง/ตัวชี้วัดความเสี่ยง					
ความเสี่ยงที่ยังมีอยู่	๑.มีการปลูกต้นไม้แต่ยังไม่ครอบคลุมทุกพื้นที่/เส้นทางภายในตำบล ๒.เจ้าหน้าที่ยังขาดจิตสำนึกในการร่วมลดการใช้พลังงาน เช่น การเปิด-ปิดแอร์ ระหว่างพักเที่ยง หรือก่อนเลิกงาน การใช้น้ำมัน เป็นต้น				
ผลกระทบที่เกิดขึ้นจากความเสี่ยงที่มีอยู่	๑.มีการปลูกต้นไม้แต่ยังไม่ครอบคลุมทุกพื้นที่/เส้นทางภายในตำบล ๒.เจ้าหน้าที่ยังขาดจิตสำนึกในการร่วมลดการใช้พลังงาน เช่น การเปิด-ปิดแอร์ ระหว่างพักเที่ยง หรือก่อนเลิกงาน ๓๐ นาที การใช้น้ำมัน เป็นต้น				
มาตรการจัดการความเสี่ยง	๑.รณรงค์ปลูกต้นไม้ตามช่วงงานรัฐพิธีต่างๆ เพื่อเพิ่มพื้นที่สีเขียว ลดภาวะโลกร้อน ๒.มีมาตรการลดใช้พลังงานในสำนักงาน				
ตัวชี้วัดความเสี่ยง	๑.ตรวจสอบเส้นทางหรือพื้นที่ว่างเปล่าที่ควรจะปลูกต้นไม้ให้พร้อมรับและทั่วถึง ๒.สร้างความตระหนักในการลดใช้พลังงานกับเจ้าหน้าที่อย่างต่อเนื่อง ๓.รณรงค์ให้ประชาชนลดให้ถุงพลาสติก				

แผนการดำเนินการบริหารความเสี่ยงของหน่วยงานในสังกัดองค์การบริหารส่วนตำบลห้วยไคร้ ประจำปีงบประมาณ พ.ศ.๒๕๖๕					
๑.วัตถุประสงค์ของหน่วยงาน	๒. งาน/โครงการ/กระบวนการ	๓.การประเมินความเสี่ยง			
เพื่อให้ประชาชนมีสุขภาพอนามัยที่ดี ปลอดภัยจากโรคภัยไข้เจ็บ	๕.การป้องกันและช่วยเหลือประชาชนจากโรคติดต่อ	โอกาส	ผลกระทบ		ระดับความเสี่ยง
		๑	C	S	๒
			ระดับตัวเลข	ระดับตัวเลข	
			O	F	
		๒	ระดับตัวเลข		
๔.เวลาที่พบความเสี่ยง					
๑ ตุลาคม ๒๕๖๓ - ๓๐ กันยายน ๒๕๖๔					
๕.ความเสี่ยงที่มีอยู่/ผลกระทบที่เกิดขึ้นจากความเสี่ยงที่มีอยู่/มาตรการจัดการความเสี่ยง/ตัวชี้วัดความเสี่ยง					
ความเสี่ยงที่ยังมีอยู่	ปัญหาโรคไข้เลือดออกระบาดในเขตพื้นที่ เนื่องจากประชาชนไม่ปฏิบัติตามหลักการป้องกัน ๕ ป.รอให้ อสม.มาดูแล				
ผลกระทบที่เกิดขึ้นจากความเสี่ยงที่มีอยู่	ปัญหาโรคไข้เลือดออกระบาดในเขตพื้นที่ เนื่องจากประชาชนไม่ปฏิบัติตามหลักการป้องกัน ๕ ป.รอให้ อสม.มาดูแล				
มาตรการจัดการความเสี่ยง	๑.พ่นหมอกควัน ใส่ทรายอะเบท เมื่อเกิดการระบาดของโรคไข้เลือดออก ๒.ประชาสัมพันธ์ผ่านเสียงตามสายภายในหมู่บ้าน และจัดทำข่าวประชาสัมพันธ์แจกให้แก่ประชาชนถึงวิธีการปฏิบัติตามหลักการป้องกัน ๕ ป.				
ตัวชี้วัดความเสี่ยง	๑.ส่งเสริม/อบรมปรับเปลี่ยนพฤติกรรมของประชาชนให้ปฏิบัติตามหลัก ๕ ป. ๒.จัดกิจกรรมประกวดหมู่บ้านรักษาความสะอาดเพื่อลดปริมาณลูกน้ำยุงลายอย่างต่อเนื่อง สม่่าเสมอ ๓.ใช้แบบสอบถามลดลงของการแพร่กระจายเชื้อในชุมชน อัตราป่วย อัตราการตาย				

## ๔.๒.๒ แผนบริหารความเสี่ยงของกองคลัง

แผนการดำเนินการบริหารความเสี่ยงของหน่วยงานในสังกัดองค์การบริหารส่วนตำบลห้วยไคร้ ประจำปีงบประมาณ พ.ศ.๒๕๖๕					
๑.วัตถุประสงค์ของหน่วยงาน	๒. งาน/โครงการ/กระบวนการ	๓.การประเมินความเสี่ยง			
๑.๑ เพื่อให้การปฏิบัติงานด้านการจัดเก็บรายได้ ดำเนินการเป็นไปตามกฎหมาย ระเบียบ หนังสือสั่งการ ที่เกี่ยวข้อง ๑.๒ เพื่อให้การจัดเก็บรายได้ เป็นไปตามนโยบาย และ เป้าหมายที่กำหนด ๑.๓ เพื่อให้การจัดเก็บภาษีมีความเป็นธรรม และ จัดเก็บอย่างทั่วถึง	๖.การพัฒนาด้านการจัดเก็บรายได้	โอกาส	ผลกระทบ		ระดับความเสี่ยง
		๒	C	S	๔
			ระดับตัวเลข	ระดับตัวเลข	
			O	F	
		ระดับตัวเลข	๒		
๔.งวดเวลาที่พบความเสี่ยง					
๑ ตุลาคม ๒๕๖๓ – ๓๐ กันยายน ๒๕๖๔					
๕.ความเสี่ยงที่มีอยู่/ผลกระทบที่เกิดขึ้นจากความเสี่ยงที่มีอยู่/มาตรการจัดการความเสี่ยง/ตัวชี้วัดความเสี่ยง					
ความเสี่ยงที่ยังมีอยู่	มีลูกหนี้ภาษีค้างชำระจำนวนมาก				
ผลกระทบที่เกิดขึ้นจากความเสี่ยงที่มีอยู่	มีลูกหนี้ภาษีค้างชำระจำนวนมาก				
มาตรการจัดการความเสี่ยง	๑.มีคำสั่งแบ่งงานตามภารกิจหน้าที่ความรับผิดชอบชัดเจน ๒.จัดทำป้ายประชาสัมพันธ์ การชำระภาษี ๓.จัดทำหนังสือเร่งรัดการชำระภาษี แจ้งลูกหนี้ภาษีครบจำนวนทุกราย ๔.จัดทำแผนที่ภาษีฯ และนำข้อมูลแผนที่ภาษีฯ มาใช้ในการจัดเก็บภาษี				
ตัวชี้วัดความเสี่ยง	๑.จัดทำหนังสือเร่งรัดการชำระภาษี แจ้งลูกหนี้ภาษี ให้ครบจำนวนทุกราย ๒.ประชาสัมพันธ์สร้างความเข้าใจกับประชาชนในการยื่นเสียภาษี เช่น จัดทำข่าวประชาสัมพันธ์ผ่านหอกระจายข่าวหมู่บ้าน แผ่นพับ เป็นต้น ๓.จัดให้บริการจัดเก็บภาษีนอกสถานที่				

แผนการดำเนินการบริหารความเสี่ยงของหน่วยงานในสังกัดองค์การบริหารส่วนตำบลห้วยไคร้ ประจำปีงบประมาณ พ.ศ.๒๕๖๕					
๑.วัตถุประสงค์ของหน่วยงาน	๒. งาน/โครงการ/กระบวนการ	๓.การประเมินความเสี่ยง			
๑.เพื่อให้การบริการพัสดุสอดคล้องกับแผนการใช้จ่ายเงิน และแผนการจัดซื้อจัดจ้าง ๒.เพื่อให้มีการจัดทำการควบคุม รายรับ – รายจ่าย วัสดุ ครุภัณฑ์ การดูแลรักษาครุภัณฑ์ และการตรวจสอบพัสดุประจำปี ๓.เพื่อให้การบริหารพัสดุเป็นไปตาม พระราชบัญญัติการจัดซื้อจัดจ้างและการบริหารพัสดุภาครัฐ พ.ศ.๒๕๖๐และหนังสือสั่งการและมติคณะรัฐมนตรี	๗.งานทะเบียนทรัพย์สินและพัสดุ	โอกาส	ผลกระทบ		ระดับความเสี่ยง
		๑	C	S	๒
			ระดับตัวเลข	ระดับตัวเลข	
			O	F	
		๒	ระดับตัวเลข		
๔.เวลาที่พบความเสี่ยง					
๑ ตุลาคม ๒๕๖๓ – ๓๐ กันยายน ๒๕๖๔					
๕.ความเสี่ยงที่มีอยู่/ผลกระทบที่เกิดขึ้นจากความเสี่ยงที่มีอยู่/มาตรการจัดการความเสี่ยง/ตัวชี้วัดความเสี่ยง					
ความเสี่ยงที่ยังมีอยู่	๑.เจ้าหน้าที่ปฏิบัติงานด้านพัสดุไม่เพียงพอต่อการปฏิบัติงาน ๒.ความรู้ความเข้าใจด้านพัสดุของบุคลากร				
ผลกระทบที่เกิดขึ้นจากความเสี่ยงที่มีอยู่	เจ้าหน้าที่ปฏิบัติงานด้านพัสดุไม่เพียงพอต่อการปฏิบัติงาน				
มาตรการจัดการความเสี่ยง	มีคำสั่งแบ่งงานตามภารกิจหน้าที่ความรับผิดชอบชัดเจน				
ตัวชี้วัดความเสี่ยง	ให้เจ้าหน้าที่ผู้รับผิดชอบได้รับการฝึกอบรมและให้ศึกษาหนังสือสั่งการและคู่มือให้ตีก่อนลงมือปฏิบัติ				

### ๔.๒.๓ แผนบริหารความเสี่ยงของกองช่าง

แผนการดำเนินการบริหารความเสี่ยงของหน่วยงานในสังกัดองค์การบริหารส่วนตำบลห้วยไคร้ ประจำปีงบประมาณ พ.ศ.๒๕๖๕					
๑.วัตถุประสงค์ของหน่วยงาน	๒. งาน/โครงการ/กระบวนการ	๓.การประเมินความเสี่ยง			
เพื่อให้การปฏิบัติงานด้านการขออนุญาตก่อสร้าง และ ตัดแปลงอาคารต่างๆ ในเขตองค์การบริหารส่วนตำบล ห้วยไคร้ ดำเนินการถูกต้องตามระเบียบว่าด้วยการ ควบคุมอาคาร พ.ศ. ๒๕๒๒	๘.การขออนุญาตก่อสร้างและตัดแปลงอาคารต่างๆ	โอกาส	ผลกระทบ		ระดับความเสี่ยง
		๑	C	S	๑
			ระดับตัวเลข	ระดับตัวเลข	
			O	F	
		ระดับตัวเลข	๑		
๔.งวดเวลาที่พบความเสี่ยง					
๑ ตุลาคม ๒๕๖๓ – ๓๐ กันยายน ๒๕๖๔					
๕.ความเสี่ยงที่มีอยู่/ผลกระทบที่เกิดขึ้นจากความเสี่ยงที่มีอยู่/มาตรการจัดการความเสี่ยง/ตัวชี้วัดความเสี่ยง					
ความเสี่ยงที่ยังมีอยู่	การยื่นขออนุญาตก่อสร้างตัดแปลง ต่อเติมอาคารผู้ขออนุญาตเตรียมเอกสารมารับบริการไม่ครบถ้วน และ ขออนุญาตไม่ทำตามแบบแปลนที่ยื่นขอ อนุญาต				
ผลกระทบที่เกิดขึ้นจากความเสี่ยงที่มีอยู่	การยื่นขออนุญาตก่อสร้างตัดแปลง ต่อเติมอาคารผู้ขออนุญาตเตรียมเอกสารมารับบริการไม่ครบถ้วน และ ขออนุญาตไม่ทำตามแบบแปลนที่ยื่นขอ อนุญาต				
มาตรการจัดการความเสี่ยง	๑.มีคำสั่งแบ่งงานตามภารกิจหน้าที่ความรับผิดชอบชัดเจน ๒.จัดทำแผ่นพับ เกี่ยวกับการขออนุญาตก่อสร้างตัดแปลงต่อเติมอาคารแจกผู้มาติดต่อ ๓.ประชาสัมพันธ์ ตามสื่อต่างๆ เช่น หอกระจายข่าว เว็บไซต์ขององค์การบริหารส่วนตำบลห้วยไคร้เกี่ยวกับระเบียบ กฎหมายว่าด้วยการขออนุญาต ก่อสร้าง				
ตัวชี้วัดความเสี่ยง	๑.จัดทำคู่มือแผ่นพับ เกี่ยวกับการขออนุญาตก่อสร้างตัดแปลง ต่อเติมอาคาร แจกผู้มาติดต่อ ๒.ประชาสัมพันธ์ตามสื่อต่างๆ เช่น หอกระจายข่าว เว็บไซต์ขององค์การบริหารส่วนตำบลห้วยไคร้ และปิดประกาศตามร้านค้าต่างๆ ในเขตองค์การ บริหารส่วนตำบลห้วยไคร้เกี่ยวกับระเบียบ กฎหมายว่าด้วยการขออนุญาตก่อสร้าง				

## ๔.๒.๔ แผนบริหารความเสี่ยงของกองศึกษา

แผนการดำเนินการบริหารความเสี่ยงของหน่วยงานในสังกัดองค์การบริหารส่วนตำบลห้วยไคร้ ประจำปีงบประมาณ พ.ศ.๒๕๖๕					
๑.วัตถุประสงค์ของหน่วยงาน	๒. งาน/โครงการ/กระบวนการ	๓.การประเมินความเสี่ยง			
เพื่อให้การปฏิบัติงานด้านการขออนุญาตก่อสร้าง และ ตัดแปลงอาคารต่างๆ ในเขตองค์การบริหารส่วนตำบล ห้วยไคร้ ดำเนินการถูกต้องตามระเบียบว่าด้วยการ ควบคุมอาคาร พ.ศ. ๒๕๒๒	๙.งานบริหารงานศึกษาและวิชาการ	โอกาส	ผลกระทบ		ระดับความเสี่ยง
		๒	C	S	๔
			ระดับตัวเลข	ระดับตัวเลข	
			O	F	
		๒	ระดับตัวเลข		
๔.งวดเวลาที่พบความเสี่ยง					
๑ ตุลาคม ๒๕๖๓ – ๓๐ กันยายน ๒๕๖๔					
๕.ความเสี่ยงที่มีอยู่/ผลกระทบที่เกิดขึ้นจากความเสี่ยงที่มีอยู่/มาตรการจัดการความเสี่ยง/ตัวชี้วัดความเสี่ยง					
ความเสี่ยงที่ยังมีอยู่	๑.บุคลากรที่เกี่ยวข้องยังขาดความรู้ ความเข้าใจในการจัดทำแผนการศึกษา ๒.ด้านสถานที่ภายในบริเวณศูนย์พัฒนาเด็กเล็กมีการปรับปรุงเพียงบางส่วน สถานที่คับแคบ				
ผลกระทบที่เกิดขึ้นจากความเสี่ยงที่มีอยู่	๑.บุคลากรที่เกี่ยวข้องยังขาดความรู้ ความเข้าใจในการจัดทำแผนการศึกษา ๒.ด้านสถานที่ภายในบริเวณศูนย์พัฒนาเด็กเล็กมีการปรับปรุงเพียงบางส่วน สถานที่คับแคบ				
มาตรการจัดการความเสี่ยง	๑.จัดทำแผนการพัฒนาศูนย์เด็กให้ครอบคลุมทั้งด้านการเรียนการสอน ๒.มีมาตรฐานการศึกษาระดับปฐมวัย ๓.มีการจัดทำแผนการพัฒนาศูนย์เด็กเล็ก ทั้งด้านการเรียนการสอน แผนพัฒนาการศึกษา ๔ ปี แผนปฏิบัติการประจำปีงบประมาณ แผนปฏิบัติการประจำปีการศึกษา แผนจัดประสบการณ์การเรียนรู้				
ตัวชี้วัดความเสี่ยง	๑.มีการกำกับดูแลจากผู้บังคับบัญชา ให้ครู คศ.๑ และผู้ดูแลเด็ก หมั่นตรวจสอบ ดูหนังสือสั่งการและระเบียบเกี่ยวกับงานด้านการจัดทำแผน การศึกษา ของศูนย์พัฒนาเด็กเล็ก ๒.จัดหาอุปกรณ์สำหรับพัฒนาการด้านสนามเด็กเล่น ๓.รื้อถอนสิ่งปลูกสร้างที่กีดขวาง เพื่อปรับปรุงสถานที่ให้กว้างขวางขึ้น				

แผนการดำเนินการบริหารความเสี่ยงของหน่วยงานในสังกัดองค์การบริหารส่วนตำบลห้วยไคร้ ประจำปีงบประมาณ พ.ศ.๒๕๖๕					
๑.วัตถุประสงค์ของหน่วยงาน	๒. งาน/โครงการ/กระบวนการ	๓.การประเมินความเสี่ยง			
เพื่อให้การปฏิบัติงานด้านการเงิน และงานการพัสดุของศูนย์พัฒนาเด็กเล็กเป็นไปด้วยความเรียบร้อย ถูกต้อง ตามระเบียบหนังสือสั่งการ และกฎหมายที่เกี่ยวข้อง	๑๐.กิจกรรมงานด้านการเงินและงานการพัสดุ	โอกาส	ผลกระทบ		ระดับความเสี่ยง
		๒	C	S	๖
			ระดับตัวเลข	ระดับตัวเลข	
			O	F	
		ระดับตัวเลข	๓		
๔.เวลาที่พบความเสี่ยง					
๑ ตุลาคม ๒๕๖๓ - ๓๐ กันยายน ๒๕๖๔					
๕.ความเสี่ยงที่มีอยู่/ผลกระทบที่เกิดขึ้นจากความเสี่ยงที่มีอยู่/มาตรการจัดการความเสี่ยง/ตัวชี้วัดความเสี่ยง					
ความเสี่ยงที่ยังมีอยู่	๑.การจัดทำงานด้าน การเงิน และพัสดุของศูนย์พัฒนาเด็กเล็กยังขาดความรู้ ความเข้าใจและความชำนาญด้านการเงิน และงานการพัสดุ ๒.เจ้าหน้าที่และบุคลากรภายในศูนย์พัฒนาเด็กเล็กยังขาดความรู้ความเข้าใจในการดำเนินการตามระเบียบพัสดุ และระเบียบงานการเงินและบัญชีของศูนย์พัฒนาเด็กเล็ก				
ผลกระทบที่เกิดขึ้นจากความเสี่ยงที่มีอยู่	๑.บุคลากรภายในศูนย์พัฒนาเด็กเล็ก แม้จะได้เข้ารับการฝึกอบรมแต่ก็ยังไม่เข้าใจอย่างถ่องแท้ จึงทำให้การดำเนินงานตามระเบียบเกิดความล่าช้า ๒.เนื่องจากบุคลากรทางการศึกษาที่ปฏิบัติงานด้านการศึกษาฯ กังวลว่าถ้าทำไปแล้วจะถูกระเบียบหรือไม่ หรือจะโดนเรียกเงินคืนหรือเปล่า เป็นต้น				
มาตรการจัดการความเสี่ยง	๑.มีการควบคุม กำกับดูแลการปฏิบัติงานจากผู้บังคับบัญชาเบื้องต้นเป็นระยะ ๒.กำชับเจ้าหน้าที่ให้ถือปฏิบัติตามระเบียบ ข้อกฎหมายและหมั่นศึกษาระเบียบข้อกฎหมายที่เกี่ยวข้องอย่างเคร่งครัด ๓.มีการออกคำสั่งมอบหมายงานที่ชัดเจน ครอบคลุมงานพัสดุ การเงินและบัญชีของศูนย์พัฒนาเด็กเล็ก ๔.มีการจัดส่งครู คศ.๑และผู้ดูแลเด็กเข้ารับการฝึกอบรมเพื่อสร้างความรู้ความเข้าใจในระเบียบและกฎหมายที่เกี่ยวข้อง				
ตัวชี้วัดความเสี่ยง	๑.ปฏิบัติตามหนังสือสั่งการ ระเบียบ และข้อกฎหมายต่างๆ จากกรมส่งเสริมการปกครองท้องถิ่นอยู่เสมอ ๒.ส่งเจ้าหน้าที่เข้ารับการฝึกอบรมเพื่อเพิ่มประสิทธิภาพในการทำงาน ๓.มีการกำกับดูแลจากผู้บังคับบัญชาให้เจ้าหน้าที่หมั่น คอยตรวจสอบดูหนังสือสั่งการและระเบียบเกี่ยวกับงานของศูนย์พัฒนาเด็กเล็กอย่างสม่ำเสมอ				



## ความเสี่ยงตามผลคูณของระดับคะแนนทั้ง ๒ ด้าน

### ปัจจัยเสี่ยง

โอกาสหรือความ  
เป็นไปได้ที่เกิดขึ้น  
(Likelihood)

ผลกระทบของ  
ความเสี่ยง (Impact)

ระดับความเสี่ยง  
(Level of Risk)

การจัดทำประชาคม เพื่อให้ประชาชนมีส่วนร่วมในการพัฒนาท้องถิ่น	๑	๑	$๑ \times ๒ = ๒$
กิจกรรมป้องกันและแก้ไขปัญหายาเสพติด	๑	๑	$๑ \times ๑ = ๑$
งานสารบรรณ	๒	๒	$๒ \times ๒ = ๔$
การลดปัญหาภาวะโลกร้อน	๑	๑	$๑ \times ๑ = ๑$
การป้องกันและช่วยเหลือประชาชนจากโรคติดต่อ	๑	๒	$๑ \times ๒ = ๒$
การพัฒนาด้านการจัดเก็บรายได้	๒	๒	$๒ \times ๒ = ๔$
งานทะเบียนทรัพย์สินและพัสดุ	๑	๒	$๑ \times ๒ = ๒$
การขออนุญาตก่อสร้างและตัดแปลงอาคารต่างๆ	๑	๑	$๑ \times ๑ = ๑$
งานบริหารงานศึกษาและวิชาการ	๒	๒	$๒ \times ๒ = ๔$
กิจกรรมงานด้านการเงินและงานการพัสดุ (ศึกษาฯ)	๒	๓	$๒ \times ๓ = ๖$

## แผนผังความเสี่ยงองค์กร (Risk Profile)

		โอกาสหรือความเป็นไปได้ที่เกิดขึ้น (Likelihood)				
		๑ (น้อยมาก)	๒	๓	๔	๕ (สูงมาก)
ผลกระทบของ ความเสี่ยง (Impact)	๕ (สูงมาก)					
	๔					
	๓					
	๒	-การจัดทำประชาคม เพื่อให้ ประชาชนมีส่วนร่วมในการ พัฒนาท้องถิ่น -การป้องกันและช่วยเหลือ ประชาชนจากโรคติดต่อ -งานทะเบียนทรัพย์สินและพัสดุ	-งานสารบรรณ -การพัฒนาด้านการ จัดเก็บรายได้ -งานบริหารงานศึกษา และวิชาการ	-กิจกรรมงานด้าน การเงินและงานการ พัสดุ (ศึกษาฯ)		
	๑ (น้อยมาก)	-กิจกรรมป้องกันและแก้ไข ปัญหาเสพติด -การลดปัญหาภาวะโลกร้อน -การขออนุญาตก่อสร้างและ ดัดแปลงอาคารต่างๆ				